

*risultati*

**Marshall - Capablanca** 0-1

**Nimzowitsch - Alekhine** 1/2

**Spielmann - Vidmar** 1/2

**Capablanca** 12

**Alekhine** 8,5

**Nimzowitsch** 8

**Vidmar** 8

**Spielmann** 6,5

**Marshall** 5

*turno 16*

QUARTO GIRONE

*classifica*

## Marshall - Capablanca

difesa caro-kann

**1.e4 c6 2.d4 d5 3.♘c3 dxe4 4.♘xe4 ♕f5 5.♘g3 ♕g6 6.f4(?)**

L'avanzata del pedone 'f' indebolisce notevolmente diverse case centrali. La spinta può rivelarsi opportuna solo nel caso in cui serva a scopi offensivi concreti, ben definibili e possibilmente collegati all'apertura delle colonne. Non è certo questo il caso e, secondo me, 6.f4 non è degna di essere presa in considerazione. Sorprendentemente però è stata consigliata nientemeno che dal classico Maróczy. Tuttavia è necessaria una tecnica di apertura fine come quella di Capablanca per confutarla in modo così drastico.

**6...e6 7.♘f3 ♕d6(!)**

Con la giusta idea di sviluppare il cavallo in e7, ostacolando ulteriormente l'avanzata del pedone 'f'.

**8.♕d3 ♘e7 9.0-0 ♘d7 10.♖h1(?)**

Una "mossa preventiva" (a quale scopo?) che è solo una perdita di tempo. Il Bianco avrebbe dovuto rinunciare definitivamente all'idea di spingere il pedone in f5 e centralizzare nuovamente il cavallo (10.♘e4); dopo 10...♕c7 11.c3 seguita da ♖e2, ♕d2, ♜ae1 ed eventualmente ♘e5 il Bianco sarebbe forse riuscito a migliorare la propria posizione, per lo meno quanto basta per non perdere la partita.

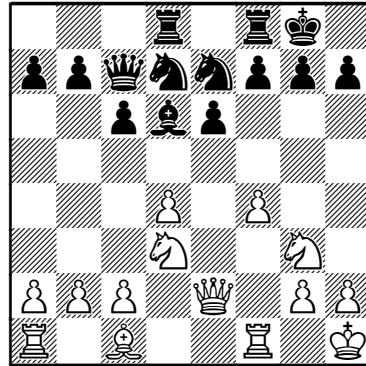
**10...♖c7 11.♘e5 ♜d8!**

Con l'obiettivo, tra gli altri, di preparare il cambio in d3, che ha lo scopo di spiazzare il cavallo da e5. Il Bianco si vede costretto ad accettare tutto questo in quanto l'apertura della colonna 'h' dopo ♘xg6 oppure ♕xg6 si rivelerebbe per lui svantaggiosa.

**12.♖e2 ♕xd3!**

Non 12...♕xe5 13.fxe5 ♕xd3 14.cxd3! con eccellenti possibilità di attacco per il Bianco.

**13.♘xd3 0-0**



**14.♕d2**

Le conseguenze della variante "pseudo-classica" non sono per nulla favorevoli al Bianco. Senza alcuna prospettiva di iniziativa e con il centro mal difeso, si trova di fronte allo spettro di un finale orribile, in cui l'avversario controlla l'unica colonna aperta e forse occuperà la fantastica casa f5 con il cavallo! In tali circostanze, che piaccia o no, bisogna decidersi a ricorrere a mezzi eroici. Scorgo un tale mezzo in 14.b4!, mossa sicuramente poco estetica, ma che avrebbe portato l'attenzione sul lato di donna impedendo l'immediata ...c5. Così facendo si sarebbe forse pervenuti al cambio di alcuni pedoni e di conseguenza all'apertura di colonne, aumentando le possibilità del Bianco. Se Marshall tralascia questa e le seguenti possibilità evidentemente non era conscio del pericolo latente in cui già si trovava.

**14...c5 15.♘e4**

E ora questa grossolana trappola gli si ritorce contro! Adatta era la semplice 15.dxc5 ♘xc5 16.♘xc5 ♕xc5 17.♜ad1(!) ecc. con posizione difendibile.

**15...♘f5!**

Così il cavallo raggiunge una casa di fondamentale importanza dalla quale esercita grande controllo. Ovviamente 15...cxd4 non va per 16.♘xd6 seguita da 17.♕b4.

Ora però il Bianco non può giocare 16. ♖xd6 a causa di 16. ♜xd4 con guadagno di pedone e si vede costretto al doppio cambio in circostanze peggiori.

**16.dxc5 ♜xc5 17.♜dxc5 ♝xc5 18.♝c3**  
 Accarezzando l'idea della "minaccia" 19. ♜f6+ cui peraltro, anche se la permettesse, il Nero potrebbe tranquillamente rispondere 19... ♖h8. Tuttavia anche 18.c3 (dopo la quale il Nero avrebbe raddoppiato le torri sulla colonna aperta) avrebbe avuto i suoi lati negativi.

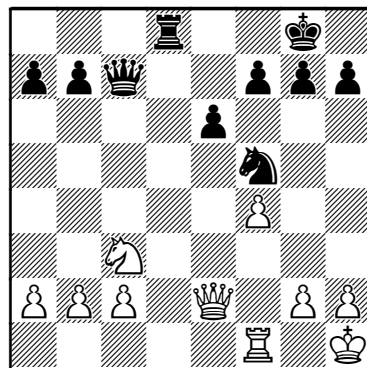
**18... ♝d4!**

Tutto semplice e forzante.

**19.♞ad1 ♝xc3 20.♜xc3 ♞xd1 21.♜xd1 ♞d8**

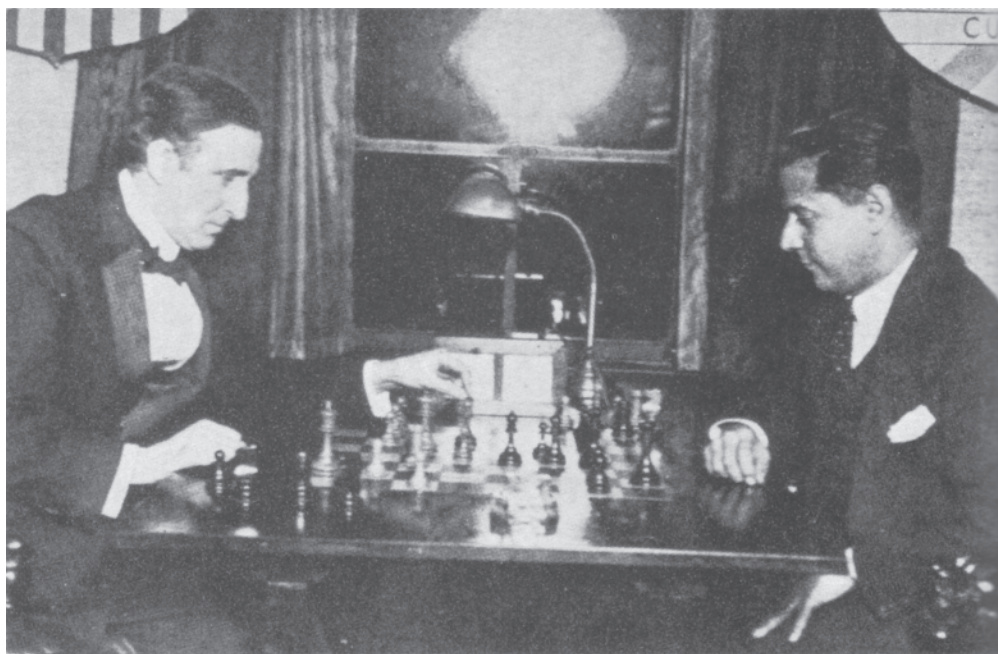
21... ♜d4 ancora non va per 22. ♞e4! (22... ♜xc2 23. ♜c3 ♜a3 24. ♞c1 ♜c4 25. ♜b5) ma dopo il testo la minaccia diventa efficace.

**22.♜c3**



**22... ♞b6(?)**

Fin qui il Nero aveva condotto la partita in modo impeccabile, ma ora a mio avviso agisce con precipitazione e quindi avrebbe dovuto di fatto facilitare la difesa avversaria. Perché non giocare 22...h6 che avrebbe impedito una volta per tutte l'opposizione della torre avversaria? In questo caso non sarebbe stato facile trovare un buon piano difensivo.



Marshall e Capablanca posano per i fotografi nella sede di gioco.

**23. ♖d1! ♗xd1+ 24. ♜xd1 ♞b4 25. ♞f2?**

Permettendo al Nero di rafforzare la posizione come in partita (apertura di una finestrella e consolidamento del cavallo) e collocando allo stesso tempo la donna in cattiva posizione! Non c'è da stupirsi che di conseguenza il Bianco perda un pedone e con esso la partita. Bisognava giocare 25.g3 (25...♜d4 26.♞d3!) in quanto ora l'apertura della diagonale h1-a8, che prima del cambio delle torri avrebbe provocato un attacco decisivo, non rappresenta un pericolo perché sulla scacchiera sono rimaste solo due figure. Probabilmente dopo 25.g3 la partita sarebbe terminata patta e in questo modo la svista del Nero alla 22ª mossa avrebbe ottenuto la giusta punizione. Ma Capablanca a New York ha lottato sotto una stella particolarmente fortunata...

**25...h5! 26.a3**

Ormai c'è ben poco da fare: se per esempio 26.g3 segue 26...♞d6! 27.♜c3 b5! 28.a3 a5! ♣ ecc..

**26...♞d6 27. ♜c3 ♞d4!**

Decisiva, poiché per non venire soffocato (per esempio 28.♙g1 ♜e3! 29.♙h1 ♜xc2 oppure 29...a6 30.h3 g6 31.♞f3 ♞d2 32.♙h2 h4! ecc.) il Bianco è costretto a entrare in un finale che alla lunga gli si rivelerebbe fatale.

**28. ♞xd4 ♜xd4 29. ♜e4 ♜xc2 30. ♜d6 ♜e3**

Assicurandosi definitivamente il vantaggio materiale (31.♜xb7 ♜c4 ecc.).

**31.a4 ♜d5 32. ♜xb7**

Disperazione: è chiaro che il re nero sarebbe arrivato nell'ala di donna prima del suo collega. Anche 32.g3 b6 33.♙g2 ♙f8 34.♙f3 a6 35.♙e4 g6! 36.♙e5 ♙e7 ecc. era senza speranza.

**32...♜xf4 33.b4 ♜d5 34.b5 ♜c3 35. ♜a5 ♜xa4 36. ♜c6 ♙f8 37. ♜xa7 ♙e7 38. ♜c6+ ♜d6 39. ♙g1 f6 40. ♙f2 e5 41. ♜d8 ♙d7 42. ♜b7 ♙c7 43. ♜a5**

**♜c3 44. ♙f3 ♜xb5**

Tutto quel che segue Marshall se lo sarebbe potuto risparmiare.

**45. ♙e4 ♜d6+ 46. ♙d5 ♙d7 47. ♜c6 ♜c8 48. ♜b8+ ♙e7 49. ♜c6+ ♙f7 50. ♜d8+ ♙e8 0-1**

A questo punto la partita venne aggiornata e il Bianco, dopo essersi convinto che il suo cavallo sarebbe stato respinto con grande facilità, abbandonò senza riprendere il gioco.

◊ 47 ◊

**Nimzowitsch - Alekhine**

difesa alekhine

**1.e4 ♜f6 2.d3 e5**

Nella partita del torneo di Dresda tra gli stessi avversari si ebbe 2...c5 3.c4 ♜c6 4.♜c3 (più logica l'immediata 4.f4) 4...e6 5.f4 d5 6.e5 d4 7.♜e4 ♜xe4 8.dxe4 g5! ecc. con vantaggio del Nero. La mossa del testo è stata impiegata anche nella partita Maróczy-Alekhine (New York 1924).

**3.f4 ♜c6**

Questa interessante mossa è stata dettata e analizzata dal maestro tedesco O. Tenner, che vive a New York, e dietro suo consiglio adottata con successo nell'incontro per corrispondenza tra Capitol Chess Club di Washington (Bianco) e Manhattan Chess Club di New York (Nero) del 1923. Che sia la mossa migliore in questa posizione rimane comunque ancora da dimostrare. Merita considerazione 3...d5 4.fxe5 ♜g4! recuperando il pedone con eccellente sviluppo.

**4.fxe5**

Oltre all'ovvia cattura viene in considerazione solo 4.♜f3, giocata anche nella partita di riferimento. Seguì 4...d5 5.exd5 ♜xd5 6.fxe5 ♙g4 7.♙e2 ♙c5 (anche 7...♙xf3 8.♙xf3 ♞h4+ è buona, come nella Maróczy-Alekhine, per esempio 9.g3!

♖d4 10.♖e2 0-0-0 11.c3 ♗xe5 12.0-0 ♗xe2 13.♙xe2 f6 ecc.=) 8.♙g5? (rovinando tutto: corretta era 8.c3 ♙xf3 9.♙xf3 ♗xe5 10.d4 ♗xf3+ 11.♖xf3 ♙d6! 12.0-0-0 dopo la quale il Nero sta comunque bene, per esempio 13.♗d2 c5! ecc., con posizione difendibile dal Bianco) 8...♖d7 9.♗c3 (ora a 9.c3 può seguire 9...f6 con decisiva apertura della colonna) 9...♗e3 10.♙xe3 ♙xe3 11.♗e4 0-0-0 12.♗f2 ♙xf3 13.♙xf3 ♙xf2+ 14.♗xf2 ♖d4+ e il Bianco abbandona: dopo 15...♗xe5 la posizione crollerebbe come un castello di carte. Come si vedrà, la mossa del testo pone al Nero maggiori problemi.

#### 4...♗xe5 5.♗f3!

Dopo 5.d4 ♗g6 6.e5 ♗e4 ecc. il Nero sarebbe stato chiaramente bene.

#### 5...♗xf3+

Le conseguenze di 5...♗g6 6.♙e2 (anche 6.c4 viene in considerazione) 6...d5 (altrimenti la struttura centrale del Bianco rimane forte) 7.e5 ♗d7 8.d4 f6 9.0-0! fxe5 10.♗g5 ♗f6 11.♙h5 ecc. sembrano essere poco favorevoli al Nero.

#### 6.♖xf3

Migliore di 6.gxf3 ♗h5 ecc.

#### 6...d5!

Questo contrattacco, possibile solo se accompagnato dalla successiva mossa di donna, rappresenta l'unica possibilità di controgio del Nero. Infatti dopo 6...d6 7.♙e2 ♙g4 8.♖f2 ♙xe2 9.♖xe2 seguita da 0-0 ecc. la posizione del Bianco sarebbe diventata schiacciante grazie alla colonna 'f' aperta.

#### 7.e5 ♖e7! 8.d4

Alla mossa precedente il Nero temeva principalmente 8.♙f4, che a prima vista sembra spiacevole. Da ultimo però confidò nella seguente variante: 8...♖b4+ 9.♗d2 ♙g4 10.♖g3 ♗h5 11.♖xg4 ♗xf4 ottenendo facilmente gioco pari grazie alla minaccia 12...♗d3+ ecc. Dopo la

mossa del testo il cavallo del Nero giunge addirittura in e4, casa ancor più favorevole per il Nero.

#### 8...♗e4 9.♙d3 ♖h4+

Forzando un finale all'incirca pari. Probabilmente si poteva ottenere qualcosa di più con 9...f5 10.0-0 ♙e6 (11.♙xe4 dxe4! 12.♖g3 ♖d7+) seguita da ...0-0-0 ecc. La tranquilla continuazione del testo va spiegata con il tentativo del Nero di non mettere a repentaglio, in fine di torneo, il vantaggio così difficilmente accumulato nei confronti del suo concorrente principale.

#### 10.g3 ♖g4 11.♗d2

Se 11.♖g2 (11.♖e3 ♙e7 ecc.) 11...♗g5 12.♖xd5 c6! (non 12...♖xd4? a causa di 13.♙b5+ ecc.) seguita da ...♗f3+ e ...♗xd4 ecc., con vantaggio del Nero.

#### 11...♖xf3 12.♗xf3 ♙e7

In caso di 13.♙xe4 dxe4 14. ♗g5 sarebbe seguita ...♙xg5 forzando un finale favorevole dopo ...♙g4, ...♙f3 ecc., nonostante gli alfieri di colore contrario.

#### 13.♙e3 ♙h3 14.♙xe4

Entrando così nuovamente in una posizione a doppio taglio: il Nero conserva la coppia degli alfieri oltre alla possibilità di esercitare una promettente pressione sulle case bianche in territorio nemico; il Bianco a sua volta può tentare di attaccare più volte il pedone 'e' esposto. 14.♗d2 seguita dal cambio dei cavalli avrebbe condotto a una rapida patta.

#### 14...dxe4 15.♗d2 0-0-0 16.0-0-0 f6

Riconoscendo che il pedone 'e' necessita di una difesa frontale. Il tentativo di ottenere controgio raddoppiando le torri sulla colonna 'd' e giocando eventualmente ...c5 sarebbe rimasto vano, per esempio 16...♙d7 17.♙hg1 ♙f5 18.♙de1 ♙hd8 19.h4! (minacciando g3-g4 ecc.) 19...h5 20.c3 seguita da ♙f2 ecc.±.

#### 17.exf6 ♙xf6 18.c3 ♙he8 19.♙de1

**♖e6**

Il Nero sperava di attivare la torre sulla sesta traversa, ma non ci riesce. Più prudente era 19...♖e7, senza permettere al Bianco di guadagnare un tempo con d4-d5.

**20. ♖e2 h5 21. ♖he1 ♖de8 22. ♙f4**

Cercando di provocare ...g5, che avrebbe indebolito alcune case nella posizione del Nero.

**22... ♙f5**

L'avanzata del pedone sarebbe stata coerente perché dopo 22...g5 23. ♙e3 c5! il Bianco si sarebbe ritrovato con tutti i pezzi raggruppati e avrebbe potuto effettuare la manovra ♖f1(c4)-♖e3 solo in condizioni sfavorevoli, per esempio 24. ♙g1 ♙f5 25. ♖c4 (oppure 25. ♖f1) 25... ♙g4 seguita da ... ♙f3. Il testo dovrebbe invece offrirgli un leggero vantaggio.

**23.d5!**

Giocata al momento opportuno perché la torre deve ora abbandonare la sesta traversa: 23... ♖a6? 24. ♖xe4 ♙xe4 25. ♖xe4 ♖xe4 26. ♖xe4 ♖xa2 27. ♖c4 ♙d8 28. ♙xc7! seguita da 29.d6 e il Bianco vince.

**23... ♖6e7 24.h4**

L'immediata 24.d6 si sarebbe rivelata un buco nell'acqua dopo 24... ♖e6! 25.dxc7 g5 seguita da ... ♖xc7. Ora invece il Nero deve intraprendere qualcosa contro questa minaccia.

**24...b5!**

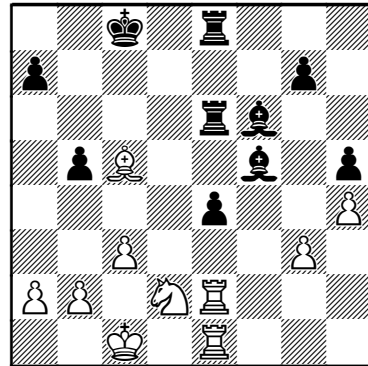
La mossa che salva: a 25.a4 segue la semplice 25...a6 e dopo 25.c4(!) è sufficiente per pattare 25... ♖d8! (non 25...bxc4 26.d6! cxd6 27. ♖xc4 ♖c7 28. ♖c2!±) 26. ♖xe4 bxc4! 27. ♖d6+ (oppure 27. ♖xf6 ♖xe2 ecc.) 27...cxd6 28. ♖xe7 ♙xe7 29. ♖xe7 ♖d7 ecc.

**25.d6**

Con questa seducente spinta vengono aperte solo alcune colonne vantaggiose al Nero. Corretta era 25. ♖f1(-e3) per bloc-

care se non altro il pedone libero nero, che chiaramente non deve essere catturato. Solo dopo questa manovra il Bianco avrebbe potuto tentare di assumere l'iniziativa sul lato di donna, per esempio con ♖c2, a2-a4 per poi occupare la colonna 'a'. La mossa del testo si rivela addirittura pericolosa.

**25...cxd6 26. ♙xd6 ♖e6 27. ♙c5**



Anche dopo 27. ♙f4 b4! 28.c4 ♖c6 ecc. il Bianco si sarebbe ritrovato in difficoltà.

**27...a6**

Ora è il Nero che spreca una buona occasione: dopo 27...a5! avrebbe conservato possibilità di vittoria, in quanto a 28. ♖f1 avrebbe potuto rispondere con 28... ♖c6! 29. ♙f2 b4± ecc. e dopo 28. ♖b3 proseguire con la seguente combinazione: 28... ♙g4 29. ♖e3 (altrimenti segue e3) 29...g5 30. ♖d4 gxh4! 31. ♖xe6 ♖xe6 e ora dopo 32. ♖xe4 si vince con 32... ♙g5+ seguita da 33... ♙f5 ecc., mentre dopo 32.gxh4 ♙xh4 il Nero recupera facilmente la qualità e grazie al pedone libero conserva buone possibilità di vittoria. Dopo la docile mossa del testo il Bianco riesce a sfuggire al pericolo.

**28. ♖f1! ♙g4**

Se ora 28... ♖c6 segue 29. ♙b4! ecc.

**29. ♖d2 g5 30.hxg5 ♙xg5**

L'interessante 30...e3 non va per 31. ♖d5!.



**31. ♖e3 ♗e7 32. ♖f4 ♗c5 33. ♘e3**

Il cavallo ha raggiunto la posizione corretta e il Nero non può evitare la patta.

**33... ♗xe3**

Altrimenti il cavallo si porta in d5 o in f5 (in caso di ... ♗f3).

**34. ♗xe3 patta**

◁ 48 ▷

### Spielmann - Vidmar

partita spagnola

**1.e4 e5 2.♗f3 ♗c6 3.♖b5 ♗f6 4.d4 exd4 5.e5 ♗e4 6.0-0 ♗e7 7.♗xd4 0-0 8.♗f5 d5**

Finora seguendo la prima partita del match dr. Lasker-Marshall nella quale l'americano giocò 9. ♗xc6 bxc6 10. ♗xe7+ ecc. e finì presto in svantaggio. Il dr. Tarrasch, che commentò le partite di questa sfida mondiale, era dell'opinione che la posizione del Bianco, grazie alla coppia degli alfieri e al pedone e5, avrebbe assunto un certo aspetto dopo 9. ♗xe7+ ♗xe7 10. ♗d3 (il manuale di Collijn consiglia 10.f3 ♗c5 11.f4 ecc. con gioco a doppio taglio). Come la presente partita sembra dimostrare, non si può certo dire che questo aspetto sia dei migliori. Gli svantaggi della variante Barry sono rappresentati dal cavallo di re costretto a saltellare di qua e di là a causa dello sviluppo trascurato.

**9. ♗xe7+ ♗xe7 10. ♗d3**

La mossa di sviluppo 10. ♗d2 offriva maggiori possibilità di equilibrare il gioco.

**10... ♗c5 11. ♗e2**

È già la terza volta che si muove questo alfiere! Non c'è da stupirsi che il Nero ottenga ben presto e senza sforzo un consistente vantaggio posizionale.

**11...c6 12.c3(?)**

Il Bianco non ha trattato bene l'apertura e

ora, invece di rendersi conto dei pericoli della posizione e difendere il pedone centrale avanzato, commette un errore tattico. Ora o alla prossima, volente o nolente, avrebbe dovuto giocare f2-f4.

**12... ♖c7 13.b4?**

Debole, come dimostrato dalla replica.

**13... ♗e4! 14. ♗d3**

Il Bianco non si era chiaramente accorto che dopo 14.f3? il Nero vince con 14... ♖b6+ 15. ♖d4 ♗xc3!. Adesso deve considerarsi fortunato a non perdere alcun pedone, ma l'ala di donna è irrimediabilmente indebolita!

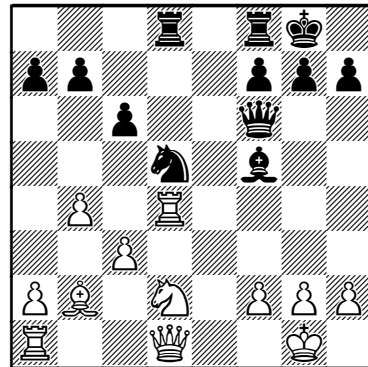
**14... ♖xe5 15. ♖e1 ♖f6**

La più semplice in quanto il Bianco per ristabilire l'equilibrio materiale deve restituire il suo alfiere "spagnolo" e rimane comunque indietro nello sviluppo.

**16. ♗xe4 dxe4 17. ♖xe4 ♗f5 18. ♖d4 ♗d5**

Minacciando 19... ♗xb1 e costringendo così l'alfiere in posizione del tutto modesta.

**19. ♗b2 ♖ad8 20. ♗d2?**



Un'altra svista, dopo la quale il Nero ha gioco del tutto comodo. Che piaccia o no qua si doveva giocare 20. ♗a3.

**20... ♗b6?**

Così va tutto in fumo. Del tutto ovvia e buona era invece 20...♗xc3 21.♙xd8 ♙xd8 22.♖b3 ♗e2+ 23.♕h1 ♖e6! ecc. con un sano pedone in più nel finale. È veramente sorprendente che il dr. Vidmar si sia lasciato sfuggire questa semplice possibilità.

**21. ♗b3 ♗c4 22. ♖e2 b5 23. ♙e1**

**Patta** su proposta del Nero, che nelle ultime mosse ha rovinato la propria posizione a tal punto che la si può considerare pari.