

Indice

9 Prefazione

11 L'ippopotamo in 60 secondi

13 Piano dell'opera e metodo di studio

FASE 1

15 **FASE VISIVA "FLASH"**

17 **Introduzione al sistema ippopotamo**

21 **Difesa universale oppure no?**

27 **L'idea della difesa ippopotamo**

31 **Perché giocare l'ippopotamo**

35 **Ippopotamo o semi-ippopotamo?**

41 **Gli elementi strategici dell'ippopotamo**

44 **A proposito dell'arrocco del nero**

44 Oppici Gabriele, 2048
De Santis Alessio, FM 2300

48 **Caccia agli alfiere e altri obiettivi
posizionali**

49 **Manovre insolite varie**

50 Drazic Sinisa, GM
De Santis Alessio, FM

53 **Il campanello d'allarme f5 e c5**

54 **Altre strategie pericolose del bianco**

59 **Il significato delle mosse dell'ippopotamo**

69 **Il significato delle mosse nel semi-ippopotamo**

75 Gallagher Joseph, GM 2514
Ponomarev Ruslan, GM 2630

75 **Tre ippopotami famosi**

77 Shirov Alexei, GM 2746
Spassky Boris, GM 2551

79 Rublevsky Sergei, GM 2676
Kamsky Gata, GM 2724

FASE 2

83 **FASE RIFLESSIVA**

85 **Storia e sviluppo dell'ippopotamo**

85 Saint Amant Pierre
Staunton Howard

86 Kennedy H.
Loewe E.

87 Heijmans Stan
Mohr Christian

88 Mackenzie George
MacDonnell George Alcock

89 D'Aumiller Alessandro
Cantoni Filippo

90 Alekhine Alexander
Mayerhoefer

90 Guldin Lev
Ufimtsev Anatoly

91 Blatny Frantisek
Ujtelsky Maximilian

91 Novak Ervin
Ujtelsky Maximilian

92 Petrosian Tigran, GM
Spassky Boris, GM

94 Petrosian Tigran, GM
Spassky Boris, GM

97 **Come classificare le partite ippopotamo**

103 **Partite didattiche**

104 **DA CENTRO DI RE A CENTRO EST INDIANO**

104 Vink Nico, 2302
Radjabov Teimour, GM 2738

107 Finocchiaro Gianluca, 1953
Blasco Domenico, 1992

108 Spence David, 2224
Blasco Domenico, M 1933

- 110 Carbone Lorenzo, 1541
Tirelli Mauro, 2059
- 112 Rondelli Roberto, 1729
Negro Raffaele, 1821
- 114 Rago Riccardo, M 2243
De Santis Alessio, FM 2300
- 116 Miljkovic Miroslav, GM 2491
Dreev Alexey, GM 2644
- 118 Birtwistle Nigel, 2138
Palliser Richard, GM 2448
- 120 Gallo Enrico, M 2155
De Santis Alessio, FM 2300
- 122 Pojer Romeo, 2084
De Santis Alessio, FM 2300
- 124 Bruchmann Norbert, 2087
De Santis Alessio, FM 2224
- 127 Sundararajan Kidambi, GM 2497
Indjic Aleksandar, GM 2569
- 129 Sargissian Gabriel, GM 2676
Malakhov Vladimir, GM2708
- 132 DA CENTRO DI RE A CENTRO FRANCESE**
- 132 Rombaldoni Axel, GM
De Santis Alessio, FM 2300
- 134 Romagnoli Franco, 2060
Bini Lorenzo, 1906
- 136 Liou Yian, IM 2352
Gelashvili Tamaz, GM 2566
- 138 Donaldson-A Elena, WGM 2295
Gaprindashvili Nona, GM 2460
- 140 Martin F Alberto, 2125
Soloviov Sergei, IM 2400
- 142 Quondamatteo Giampiero, 1467
Santarelli Enrico, 1895
- 143 Osuna Vega Enrique, 2143
Agdestein Emil, 2147
- 144 Pap Misa, GM 2508
Hernandez Elvis, FM 2314
- 146 Sandalakis Angelos, 2350
Gelashvili Tamaz, 2605
- 149 Miana Elias, 2222
Garcia Palermo Carlos, GM 2470
- 149 DA CENTRO CLASSICO A CENTRO SICILIANO**
- 151 Valguarnera Girolamo, M 2131
De Santis Alessio, FM 2318
- 152 Zimina Olga, WGM/IM 2338
De Santis Alessio, FM 2318
- 154 Van Gool Henk, 2164
Bosboom Manuel, IM 2444
- 156 Steil-Antoni Fiona, WIM 2152
Hillarp Persson Tiger, GM 2517
- 158 Smirnov Timofey, 2289
Maletin Pavel, GM 2581
- 160 DA CENTRO CLASSICO A COLONNA-e APERTA**
- 160 Karl Hans, FM 2103
Goldstern Flip, FM 2309
- 162 Fomina Tatyana, WGM 2201
Chiburdanidze Maia, GM 2502
- 164 Drei Andrea, FM 2345
Gabriel Christian, GM 2575
- 166 Knight Colin B, 1763
Renzi Marco, 1994
- 168 DA CENTRO CLASSICO A COLONNA-d APERTA**
- 168 Kovalevskaya Ekaterina, WGM 2480
Gaprindashvili Nona, GM 2350
- 170 Grunina Nina, WFM 2160
Smirnov Pavel, GM 2600
- 171 Fedorchuk Sergey, GM 2645
Pira Davoud, IM 2405
- 173 Schellmann Frank, 2141
De Santis Alessio, FM 2300
- 174 Spirliadis Achileas, 2086
Valsecchi Alessio, IM 2422
- 177 CENTRO ESTESO DI RE 3 PEDONI
(ATTACCO AUSTRIACO) $\triangle f4+\triangle e4+\triangle d4$**
- 178 Plenca Jadranko, FM 2379
Fercec Nenad, GM 2456
- 180 Lindberg Bengt, IM 2305
Bezold Michael, GM 2490
- 181 Wolke Reimund, 1819
Welling Gerard, IM 2350
- 182 Del Rio Angelis Salvador, GM 2365
Spraggett Kevin, GM 2560
- 184 D'Orta Antonio, 1920
Moscarino Carlo, 1784
- 187 Van Wiele Kurt, 1894
De Reymaecker Walter, 2064
- 189 Hamperl Fred, 2075
De Santis Alessio, FM 2300
- 190 Devide Zoran, 2250
Gorbatov Alexej, IM 2353
- 192 Pardo Simon David, IM 2500
Arizmendi Martinez J, GM 2499
- 194 Kanarek Marcel, IM 2401
Guidi Maurizio, 2077
- 197 Tagliano Maurizio, 1807
De Santis Alessio, 2318

197 ATTACCO ... Δ h6+... Δ g5 E ATTACCO ... Δ a6+... Δ b5

- 199 Monticelli Francesco, 1690
Barberi Alessandro, 2054
- 200 Kempinski Robert, GM 2590
McShane Luke, GM 2614
- 202 Poulsen Iver, 2101
Fries-Nielsen Jens Ove, IM 2387
- 203 Basaric Srdjan, 2130
De Santis Alessio, FM 2300
- 205 Bini Massimo, 2037
De Santis Alessio, FM 2300
- 206 Chierici Marianna, WFM 1958
Barberi Alessandro, 2147
- 207 Haslinger Stewart, GM 2385
Gallagher Joseph, GM 2526
- 209 Deseatnicov Ivan, IM 2311
Bologan Viktor, GM 2641
- 211 N.N – Plucani Germano 1400
- 212 Levy David, IM 2310
McKay Roderick, IM 2330

214 UTILIZZO DEL Δ f5

- 214 Gupta Arul, 2065
Jackson James, FM 2336
- 215 Omeri Silvan, 2127
De Santis Alessio, FM 2300
- 217 Dervishi Erald, GM 2565
Bellavita Guido, 2066
- 218 Aronian Levon, GM 2815
McShane Luke, GM 2713
- 220 Tari Aryan, 2227
Wohl Aleksandar, IM 2404

222 CENTRO ESTESO DI DONNA 3 PEDONI Δ e4+ Δ d4+ Δ c4

- 223 Kobler Mario, 2100
Grassi Enrico, FM 2049
- 224 Pinto Ana Vitoria De Jesus, 1632
Borensztajn David, 1872
- 225 Neuman Petr, GM 2415
Pedersen Nicolai V, IM 2440
- 227 Romanishin Oleg, GM 2471
De Santis Alessio, FM 2230
- 230 Higgie Charles, 1867
Nicholson Jim, 2030
- 232 De La Villa Garcia Jesus, GM 2485
Gonzalez Velez Fermin, IM 2395
- 234 Ivanchuk Vassily, GM 2787
Kamsky Gata, GM 2724

- 235 Baburin Alexander, GM 2590
Miles Anthony, GM 2584
- 237 Angelini Marco, 2034
De Santis Alessio, FM 2263
- 238 Arnelind Mikael, 2184
Fries-Nielsen Jens Ove, IM 2425
- 240 Malakhatko Vadim, GM 2578
Wohl Aleksandar, IM 2398
- 243 Chetverik Maxim, IM 2273
De Santis Alessio, FM 2260

243 FORMAZIONI BENONI

- 245 Ravagnani Tiziano, 2002
Khudovkov Stanislav, 2104
- 247 Dreev Alexey, GM 2673
Rapport Richard, GM 2680

247 CENTRO DEI 4 PEDONI Δ f4+ Δ e4+ Δ d4+ Δ c4

- 250 Aghayev Miragha, FM 2261
Guidi Maurizio, 2031
- 252 Cesetti Egidio, 1617
Pandini Giuseppe, 1727

255 CENTRI DI UN PEDONE ATTACCO INDIANO

- 256 Mingolla Patrizio, 1654
Spelta Andrea, 1744
- 257 Iudicello Giovanni, M 2188
Diotallevi Maurizio, 2054
- 259 Menichini Massimo, 1781
De Santis Alessio, FM 2318

260 APERTURA BIRD

- 260 Ferguson Jim, 2152
Milicevic Dragoljub, 2215

262 SISTEMA DI LONDRA

- 262 Del Nevo Claudio, 1834
De Santis Alessio, 2300

- 263 Gac Benjamin, 1647
Benaglia Giovanni, 1939

265 SISTEMA COLLE

- 265 Pipitone Filippo, 1578
De Santis Alessio, FM 2300

266 APERTURA INGLESE & RETI

- 266 Rossi Davide
De Santis Alessio, FM 2230

- 268 Cotterill Daniel, 2037
Wagner Stefan, 2173

- 269 Norinkeviciute Rasa, WFM 2036
Arkell Keith, GM 2505

- 271 Zuccaro Guido, 1761
De Santis Alessio, FM 2300

- 272 Gorini Michele, 1648
De Santis Alessio, FM 2231
- 274 **TROMPOWSKY**
- 274 Mircoli Gianluca, 1946
Condemi De Felice Alfonso, 1823

276 IL SUPER-IPPOPOTAMO

- 276 Nezhmetdinov Rashit, 2450
Ujtelsky Maximilian, 2295
- 279 Truwant Pieter, 1959
Le Quang Kim, FM 2252
- 282 De Luca Marco, 1597
Zhezhov Emil, 1752

FASE 3



285 FASE DI APPROFONDIMENTO

287 Frammenti di strategia avanzata

- 287 Cardani Roberto, 1961
Guidi Maurizio, 2077
- 288 Gorelli-Fagiolini Marco, 2174
Scharrer Patrick, FM 2256
- 288 Mussap Angelo, 2051
Barberi Alessandro, 2079
- 288 Damia Angelo, FM 2287
De-Francisci Luigi, 1898
- 289 Giaracuni Claudio, 1759
Rossi Paolo, 1462
- 289 Mammadov Zaur, 1951
Khismatullin Denis, GM 2674
- 290 Rozentalis Eduardas, GM 2618
Bach Matthias, FM 2246
- 290 Coppola Guido, 1987
Tavasci Alfio, 1640
- 291 Schindler Heinz, 1624
Streicher Jens, 1564
- 291 Karr Jean-Philippe, IM 2366
Bauer Christian, GM 2631
- 292 Jordan Bill, 2270
Wohl Aleksandar, IM 2340
- 292 Reimer Willem
Coqueraut Lovevik, 1869
- 293 Gill William, 1683
Trifoni Giorgio, 1596
- 293 Gonella Daniele, 1736
Attolico Donato, 1476
- 293 Kuhn Norbert, 2108
Feustel Bernd, FM 2284

- 294 Dragojlovic Andjelko, IM 2400
Taloni Silvio, 1793
- 295 Robson Ray, FM 2368
Blatny Pavel, GM 2432
- 295 Morselli Stefano, 1921
Giancotti Eraldo, 2100
- 296 Faccia Sergio, 2037
Carli Carlo, 2098
- 296 Cerquitella Luca, FM 2303
Viviani Alessio, 2084
- 296 Mamedyarov Shakhriyar, GM 2764
Kamsky Gata, GM 2762
- 297 Barlotti Gabriele, 1686
Caldara Sisto, 1868
- 297 Volkov Sergey, GM 2590
Viviani Alessio, 2105

299 La teoria

- 300 **PROBLEMI TEORICI DEL CENTRO CLASSICO**
- 303 Rayner Francis, 2201
Constantinou Peter, 2209
- 306 Schellmann Frank, 2141
De Santis Alessio, 2300
- 307 **ATTACCO AUSTRIACO**
- 312 Popovic Dusan, GM 2480
Milov Vadim, GM 2652
- 313 Kanina Adriatik, 2150
De Santis Alessio, FM 2300
- 314 Sevdimaliev Urfan, GM
Nigalidze Gaioz, GM
- 314 Blomqvist Erik, 2334
Skovgaard Peter, 2253
- 317 **CENTRO DI DONNA 3 PEDONI**
- 321 Rossi Giampiero, 2020
De Santis Alessio, FM 2300
- 322 Lateana Domenico, 2026
De Santis Alessio, FM 2300
- 322 Llupa Oltjon,
De Santis Alessio
- 325 Santasiere Anthony Edward
Byrne Robert, GM 2434

325 Errori da evitare

- 326 Huebner Robert, GM 2588
Wibe Terje, IM 2308
- 327 Omeri Silvan, 2181
Marson Antonio, 1823
- 328 Bontempi Piero, FM 2362
Palmizi Alessandro, 1735

- 329 Luciani Valerio, FM 2229
Barberi Alessandro, 2147
- 330 Rouzaud Philippe, 2246
Jadoul Michel, IM 2350
- 332 Fressinet Laurent, GM 2702
Shoker Samy, GM 2489
- 333 Malmdin Nils-Ake, FM 2234
Gaprindashvili Nona, GM 2326
- 335 Li Di, FM 2386
Malakhov Vladimir, GM 2696

335 Partite complesse

- 337 Xu Huahua, WIM 2109
Enchev Ivajlo, IM 2452
- 338 Unal Mustafa Kemal, 1836
Bratanov Zsivko, IM 2393
- 339 Gavrilov Vsevolod, 2174
Gumerov Renant, FM 2195
- 341 Marziali Giulio, 1576
Spornberger Andre, 2058
- 342 Pranizina Alina, 1862
Saunina Ludmila, WGM 2179
- 344 De Prado Rodriguez, FM 2009
Wohl Aleksandar, IM 2414

- 345 L'Ami Erwin, GM 2516
Buckley Simon, 2332
- 347 Timman Jan, GM 2602
Fries-Nielsen Jens Ove, IM 2425
- 348 Plaskett Jim, GM 2445
Abou El Zein Eid Mahmoud, 2161
- 350 Rublevsky Sergei, GM 2706
Kamsky Gata, GM 2721
- 353 Bosboom Manuel, IM 2424
Roobol Martin, FM 2339
- 354 Schnitzspan Lothar, FM 2325
Epishin Vladimir, GM 2555
- 356 Xheladini Mahmut, FM 2278
Cherniaev Alexander, 2281

359 MINIMAX - Punti da ricordare per costruire un repertorio

365 Indice dei nomi

371 Bibliografia

Prefazione

Ciao a tutti i lettori vecchi e nuovi.

In quest'opera sottopongo alla tua attenzione il pericoloso e sotto-stimato sistema Ippopotamo, una difesa "universale" del nero contro tutte le possibili aperture del bianco: **1.e4**, **1.d4**, **1.c4**, **1.f4**, Colle, London, Trompowsky, Reti e minori.

Per me questo sistema ha un grande valore affettivo e pratico in quanto è stata la mia difesa principale in un arco di tempo in cui realizzai tre norme di Maestro Internazionale. Scrisi già nel 2006 un libro su questo impianto, andato rapidamente esaurito e ormai introvabile. Nel frattempo il sistema è cresciuto ed è stato notato da molti giocatori, sia a livello dei comuni open sia dai top GM. Personalmente ho colto una quarta norma IM, proprio grazie al semi-Ippopotamo, in una partita chiave contro la "leggenda vivente" Romanishin, e diversi allievi hanno ottenuto successi con questo sistema. Insomma ora i tempi sono maturi per un'opera completamente nuova sul sistema Ippopotamo, integrata da un'ampia discussione del il semi-Ippopotamo, che nel libro precedente era rimasto inesplorato.

Un pubblico sempre più vasto richiede sistemi di gioco chiari e semplici per non perdersi negli infiniti meandri della teoria delle aperture e l'Ippopotamo risponde proprio a tali requisiti. Il libro è rivolto a tutti in quanto le spiegazioni sono il più esaustive possibile. Viceversa sarà l'uso dell'apertura in sé ad avere un *target* preferenziale. Nella fascia da principianti a 1800 punti Elo può essere

usato con una preparazione leggera, in quanto le partite sono decise da fattori che esulano dall'apertura; nel *range* 1800-2100 servirà una buona conoscenza della strategia e uno studio accurato dell'ordine di mosse. Oltre la soglia 2100 la difesa rimane perfettamente valida, ma, per motivi agonistici, viene centellinata come arma a sorpresa perché richiede una preparazione precisa, nonché approfondimento personale al computer.

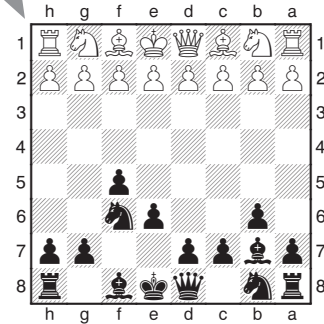
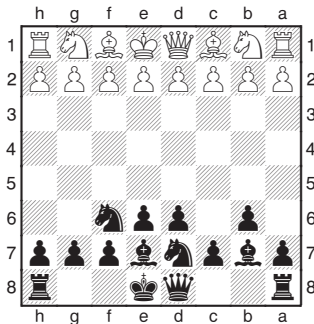
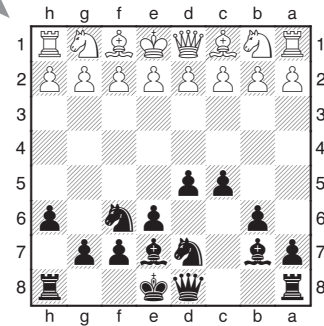
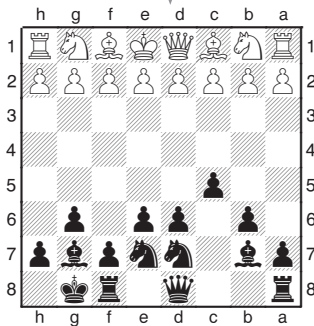
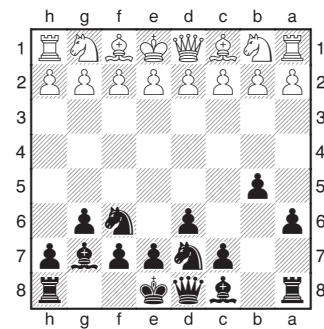
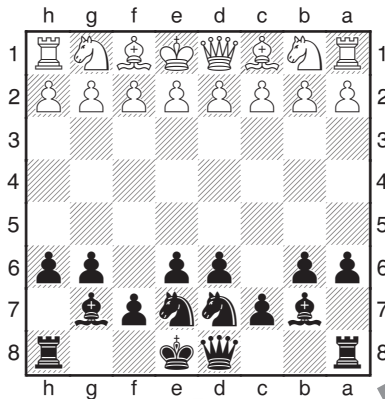
È ora di mettersi al lavoro, buon divertimento con le tue partite Ippopotamo.

Alessio De Santis
Piacenza 2018

L'ippopotamo in 60 secondi

L'ippopotamo è un setup "universale" del nero, contro tutte le aperture del bianco

Il semi-ippopotamo si ottiene quando non sia possibile, o conveniente, completare tutte le mosse del setup base, es:



L'ippopotamo è uno, i semi-Ippo sono tanti

Piano dell'opera e metodo di studio

Questo libro è strutturato per essere studiato in tre parti, corrispondenti a tre diversi livelli di approfondimento. Tu puoi studiare una, due o tutte e tre le sezioni in base alla tua necessità di preparazione. L'utilizzo di numerosi diagrammi permette di studiare ampie parti del libro seguendo le mosse "alla cieca" tra un diagramma e l'altro.

FASE 1



Fase visiva "flash"

La **prima fase** sfrutta molto la visualizzazione di posizioni, piuttosto che la memorizzazione di mosse. Qui trovi i rudimenti per giocare subito l'Ippopotamo, vantaggi, svantaggi e un rapido compendio di temi strategici e manovre ricorrenti. Questa sezione potrebbe chiederti non più di 3-4 ore di applicazione, a seconda della tua forza di gioco e velocità di studio.

FASE 2



Fase riflessiva

La **seconda fase** ti introduce allo studio delle strategie complete e ai problemi che oppone l'avversario. È la sezione più lunga, ricca di partite didattiche commentate senza il fardello della teoria. Spesso le conoscenze comprese nei primi due livelli mi sono sufficienti per competere fino a livello internazionale, dato che molti avversari non sono preparati sull'Ippopotamo come lo sono in altre aperture.

FASE 3



Fase di approfondimento

Nella **terza fase** studieremo in maniera approfondita alcuni problemi teorici (spesso sconosciuti anche al bianco), rimanendo comunque in un ambito gestibile dal giocatore di club. Questa è la parte in cui i semi-Ippopotami la fanno da padrone, in quanto essi nascono per contrastare specifiche idee del bianco.

Introduzione al sistema ippopotamo

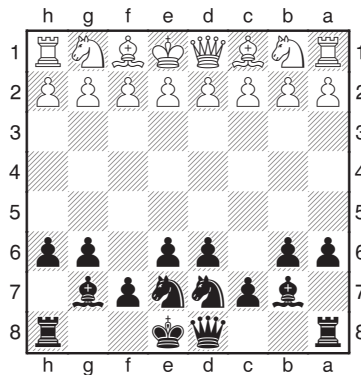
La difesa Ippopotamo è un sistema “universale” di gioco negli scacchi, che il nero può adottare praticamente contro tutte le aperture del bianco.

Esso è basato su un insieme di 10 mosse standard che, idealmente, possono essere eseguite quasi senza curarsi di cosa fa il bianco. Esse sono, in vario ordine, le mosse: **1...g6 2...♗g7 3...d6 4...♘d7**

5...e6 6...♞e7 7...b6 8...♝b7 9...h6 10...a6

O anche: **1...b6 2...♝b7 3...e6 4...♞e7 5...d6 6...♘d7 7...g6 8...♗g7 9...a6 10...h6** Naturalmente puoi iniziare con 1...d6 (fintando una Pirc), oppure 1...e6 (iniziando come Francese). Questo “pilota automatico” è possibile perché il *setup* del nero è arretrato e privo di contatto con lo schieramento bianco.

L'Ippopotamo è una
difesa “universale”
del nero



L'Ippopotamo ottiene
un rispettabile 48%
di rendimento globale



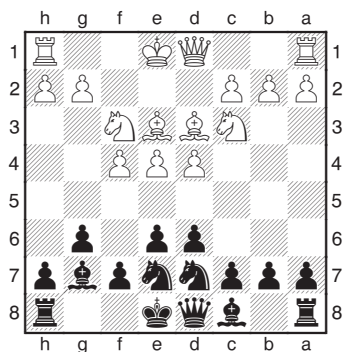
Per il momento facciamo astrazione dal *setup* bianco, ma la difesa del nero è intrinsecamente solida. Quando il nero ha raggiunto il *setup* completo (2500 partite), il bianco non ha dimostrato alcun vero vantaggio, un accademico 52%, concedendo un rispettabile 48% di rendimento al nero, secondo solo alla difesa Siciliana. Per di più quando il bianco adotta l'apertura di re 1.e4, considerata erroneamente la più pericolosa, il suo rendimento globale scende al 49%, regalando il 51% al nero!

In caso il bianco tenti un attacco precoce, o adotti un certo *setup*, il nero dovrà prendere provvedimenti adeguati e non seguire ciecamente le mosse preordinate. Così nasce il semi-Ippopotamo quando l'idea iniziale rimane sospesa a metà o viene completamente sostituita da altre. Questo non implica che le nuove posizioni siano meno buone, anzi a volte sono ancora migliori per il nero.

Il semi-Ippopotamo è una famiglia di posizioni che iniziano come Ippopotamo, ma in cui, per scelta agonistica o per necessità, il nero devia dal *setup* completo.

Poiché nel semi-Ippopotamo mancano una o più mosse del *setup* completo, le nuove posizioni raggiungibili sono innumerevoli. Rispetto all'idea iniziale esse hanno un *range* di variabilità da pochi dettagli fino all'intero disegno strategico.

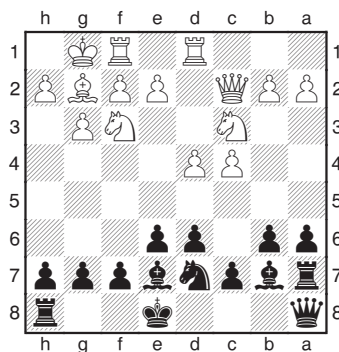
Ecco due esempi di semi-Ippopotamo.



Il nero non ha tempo per aprire il secondo fianchetto, deve spingere ...f5 prima che lo faccia il bianco.

A volte la differenza è minima altre volte cambia tutto l'impianto strategico

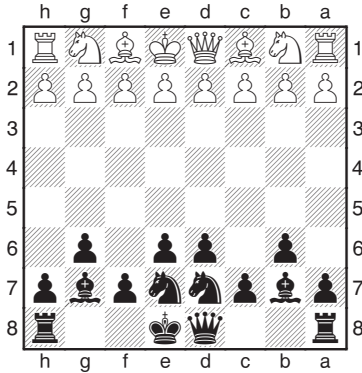
Nel semi-Ippopotamo mancano una o più mosse del *setup* completo



Il nero ha cambiato un cavallo e manca il fianchetto di re.



Segnalo che alcuni considerano come Ippopotamo anche la seguente posizione.



Mentre per altri è un semi-Ippopotamo, soprattutto se il nero non intende spingere ...h6/...a6.

Il ♖h6 evita lo sfiancettamento da parte del bianco, difende la casa g5, permette di spingere ...g6-g5. Il ♜a6 ha le stesse funzioni a specchio.

Tali mosse potrebbero avere un ruolo fondamentale in fase di “costruzione” dell’Ippopotamo, ma potrebbero essere meno utili contro certe varianti.

Per me la questione è accademica, l’Ippopotamo è un’idea di gioco globale che nasce dall’unione di varie strategie e si ramifica in variazioni a tema. In genere indicherò come semi-Ippopotami i casi in cui

diverse mosse si discostano dalla formazione base, mentre eviterò la continua precisazione in caso di minimi cambiamenti.

Nel corso del libro i diagrammi sono presentati capovolti, cioè dal punto di vista del nero. La motivazione è che nei libri di scacchi siamo abituati a vedere i diagrammi dal punto di vista del bianco, colui che detiene il normale vantaggio di spazio, ciò produce un effetto visivo di “soffocamento” assolutamente ingiustificato.

Noi giochiamo l’Ippopotamo per una ragione ben precisa, rallentare il ritmo della partita in apertura per frenare i bollenti spiriti dei giocatori aggressivi.

Dobbiamo solo abituarci agli spazi ristretti e non pensare che sia uno svantaggio.

Se hai meno spazio, hai anche meno territorio da difendere, la difesa risulta concentrata e pronta per il contrattacco, basta sapere come.

Alcuni considerano uno svantaggio avere meno spazio, noi vediamo il lato positivo dell’aver meno territorio da difendere

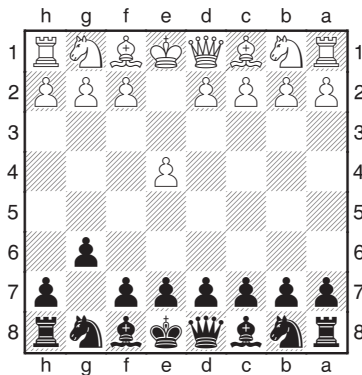
Il significato delle mosse dell'ippopotamo

Adesso vediamo come raggiungere lo schema Ippopotamo, il significato di ogni singola mossa e un anticipo di alcune finesse. Puoi iniziare con $1...g6$ o con $1...b6$.

Iniziare con $1...g6$

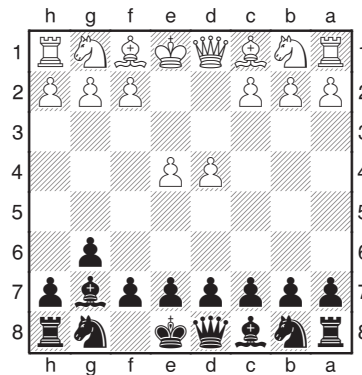
1.e4 L'apertura di re $1.e4$ è la prima mossa più comune, ti capiterà di incontrarla circa il 40% delle volte.

1...g6 Tu apri il fianchetto di re per posizionare l'alfiere camoscuro sulla lunga diagonale $h8-a1$.



Poiché tale fianchetto è presente nelle aperture Pirc/Moderna/Dragone il bianco deve tenere a mente un gran numero di trasposizioni. Puoi iniziare $1...d6$, $1...e6$, o addirittura $1...a6$, $1...h6$, ognuna di esse richiede speciali adattamenti per risolvere il problema dell'attacco Austriaco. **2.d4** Il bianco esegue l'affiancamento centrale conquistando il centro, come prescritto nei sacri testi.

2...g7 Completati il fianchetto con il posizionamento dell'alfiere.

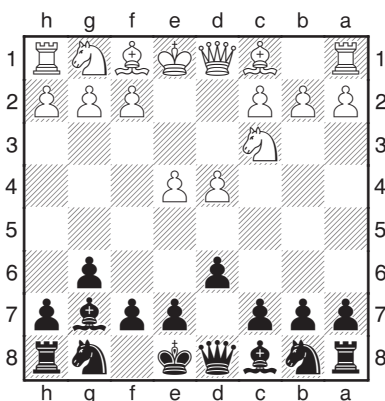




Nota che il tuo alfiere di re porta un attacco al $\Delta d4$, ma è difeso dalla Donna bianca. Se tu avessi iniziato con $1...b6 / 2...c7$, l'attacco sarebbe contro il $\Delta e4$ indifeso.

3. $\Delta c3$ Il bianco esegue lo sviluppo più naturale. Per lui è troppo presto per decisioni drastiche come $3.f4$ su cui disponi di valide possibilità come $3...c5$ oppure $3...c6$ e poi $4...d5$, o anche l'immediata $3...d5$ instaurando una buona forma della variante Gurgenzidze, in cui il nero controlla le case chiare. Il modo migliore per contrastare $f4$ è che tu rientri in tali aperture, perché in ogni caso dovresti variare con un semi-Ippo prima o poi.

3...d6 Tu prosegui con la mossa che sottende alle aperture maggiori come Pirc e Moderna. Prepari lo sviluppo del cavallo e allo stesso tempo l' $\Delta c8$ controlla la casa sensibile $f5$ in caso di bisogno.



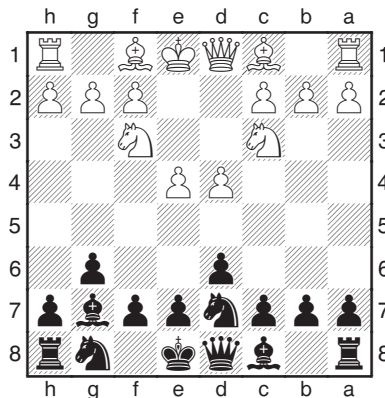
4. $\Delta f3$ Questo è un primo momento critico. Il bianco deve decide-

re tra uno sviluppo "normale" solido e uno aggressivo con $4.f4$ o $4. f3$.

Ti dico subito che nella pratica raggiungerai spesso l'Ippopotamo generico con $4.\Delta f3$. Ma gli specialisti teorici di $1.e4$ useranno l'attacco Austriaco e simili, quindi devi avere pronto un antidoto specifico. Successivamente approfondiremo la questione.

4... $\Delta d7$ Sviluppil il cavallo in posizione riparata e intanto controlla la casa $e5$.

È possibile proseguire con $4...e6$, $4...b6$, $4...h6$ o $4...a6$ (quest'ultima considerata la migliore da Tiger Hillarp Persson), ma evidentemente si tratta di mosse meno utili.

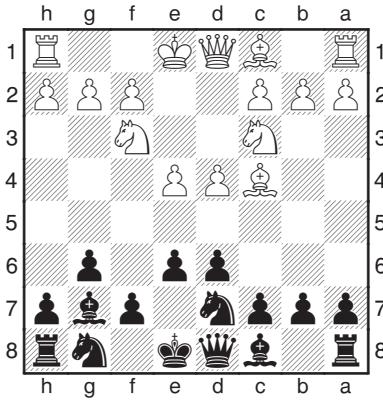


5. $\Delta c4$ Il bianco può sviluppare questo alfiere su varie case. Intanto minaccia il trucco $\Delta xf7$ (in caso di distrazione $5...a6?$ $6.\Delta xf7+ \Delta xf7$ $7.\Delta g5+ \Delta f6$ ($7...c8$ $8.\Delta c6$) $8.\Delta f3\#$)

5...e6 Procedi al primo affiancamento arretrato, prepari lo sviluppo dell'altro cavallo e pari l'attacco

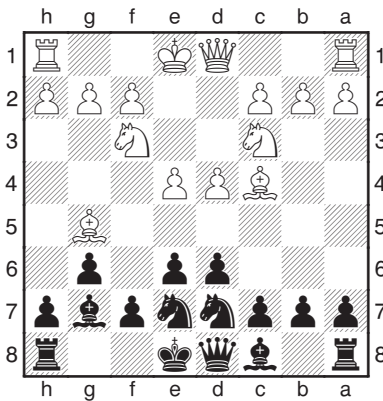


sul $\Delta f7$, inizi a controllare anche la casa d5.



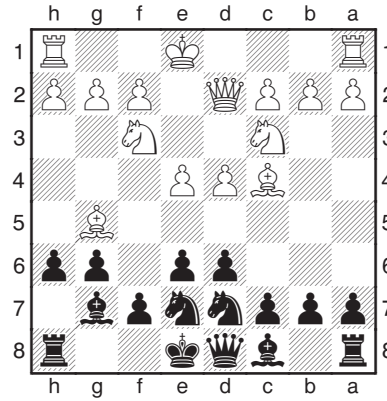
6. $\Delta g5$ Il bianco crede di guadagnare un tempo, ma lo dovrà restituire successivamente. Non è la migliore, ma capita spesso perché il bianco vuole provocare ciò che reputa un indebolimento.

6... $\Delta e7$ Lo sviluppo del cavallo copre l'attacco alla tua Donna.

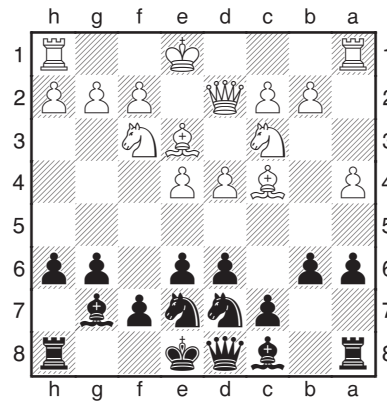


7. $\Delta d2$ Forma una fastidiosa batteria contro il tuo fianchetto. **7... $h6$** Il Δh toglie la casa g5 ai pezzi bianchi e previene lo sfiancetta-

mento, quindi la avremmo eseguita comunque.

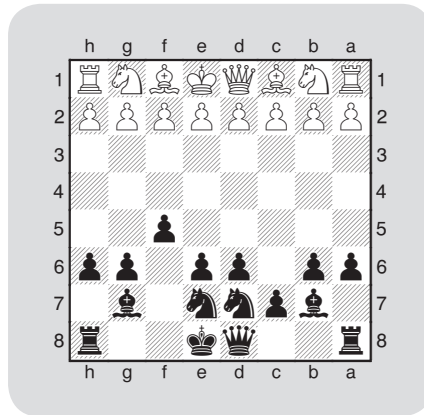


8. $\Delta e3$ Su qualsiasi casa l'alfiere potrebbe essere infastidito in futuro, questa è la più sicura. Ad esempio **8. $\Delta f4$** alla lunga potrebbe stimolare la spinta $\dots g5$ o $\dots e5$. **8... $a6$** Questa mossa è intercambiabile con la successiva, minaccia di prendere tempi con $\dots b5$, quindi il bianco la previene con **9. $a4$ $b6$** Il nero apre il secondo fianchetto.



10.0-0 Il bianco termina lo sviluppo. Saltuariamente qualcuno

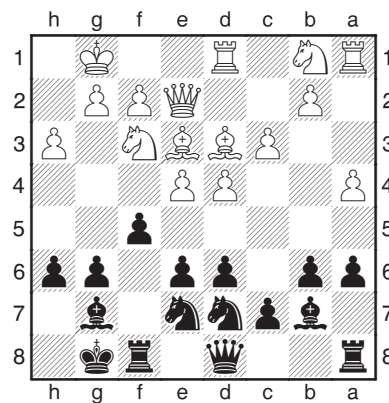
UTILIZZO DEL ♖f5



L'utilizzo attivo del ♖f5 è una delle armi più moderne dell'Ippopotamo. Qui mi riferisco alla spinta ...f7-f5 e non alla eventuale ...f6 che viene giocata sporadicamente in caso di necessità difensiva, o come stravaganza nel super-Ippopotamo. Per spingere in f5 non deve esserci l'alfiere sulla diagonale a2-g8, altrimenti ci sarebbero evidenti problemi. In ogni caso il nero deve procedere con cautela a causa della debolezza del ♖e6 e della possibile apertura della colonna-e.

☺
Gupta Arul, 2065
Jackson James, FM 2336
 Londra 2014

1.e4 g6 2.d4 ♗g7 3.♘f3 d6 4.h3 e6
 5.c3 ♘e7 6.♙g5 ♘d7 7.♙d3 b6 8.0-0
 ♙b7 9.♚e2 a6 10.a4 h6 11.♙e3
 0-0 12.♞d1 f5 L'utilizzo del ♖f5 è
 facilitato dal fatto che il Re nero sia
 già arroccato, e dall'assenza di pres-
 sione lungo la diagonale a2-g8. Se
 invece il bianco si sviluppa con ♙c4
 vengono bene altre spinte.



13.exf5 13.c5 ♙xf3 14.♚xf3 d5=
 è una comoda struttura per il nero,



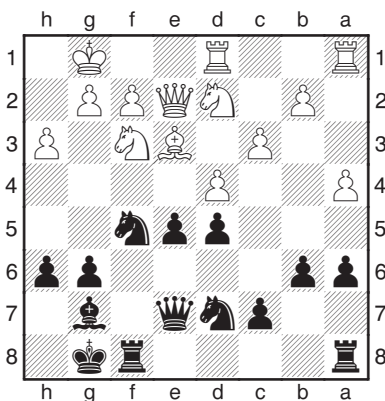
senza considerare che potrebbe anche decidere di fagocitare il ♖e5. (14...dxc5 15.♙c4∞)

13...♗xf5 14.♗bd2 Il bianco è disposto a cedere l'alfiere per completare rapidamente lo sviluppo.

In alternativa 14.♙f4 ♖c7 15.♞e1 ♞ac8 16.♙xa6 ♙xa6 17.♞xa6 ♗xd4 18.♗xd4 ♙xd4 19.cxd4 ♞xf4=

14...♞e7 15.♙e4 ♙xe4 16.♗xe4 d5 17.♗ed2 17.♗g3 ♗xg3 18.fxg3 ♗f6 19.♗e5 ♖h7

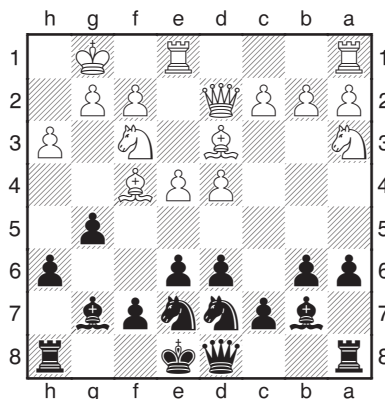
17...e5= Il nero si libera in fretta ma il bianco rimane in controllo della situazione.



18.dxe5 ♗xe5 19.♗xe5 ♞xe5 20.♗f3 ♞e6 21.♞d3 c6 22.♞e1 b5 23.♞d2 ♞f7= 24.♙d4 ♗d6 Questa ritirata complica un po' il finale. Comunque finì patta in 51 mosse.

☺ ☺
Omeri Silvan, 2127
De Santis Alessio, FM 2300
Genova 2006

1.e4 g6 2.d4 ♙g7 3.♗f3 d6 4.h3 ♗d7 5.♙d3 a6 6.0-0 e6 7.♙g5 ♗e7 8.♞d2 h6 9.♙f4 b6 10.♗a3 ♙b7 11.♞fe1 g5 Prima attacco con i pedoni-h-g.



12.♙g3 ♗f8 La manovra alternativa a 12...♗g6. **13.c4 ♗fg6 14.♞ac1 0-0!? 15.c5 f5!** Poi la carica decisiva.

