

Indice

Alekhine, il gangster degli scacchi	7
Il match Euwe – Alekhine per il Campionato del mondo 1937	21
I risultati teorici del match	23
Il match Euwe – Alekhine 1937	33
Partite di esibizione	131
Il match Reshevsky – Kashdan per il Campionato degli Stati Uniti 1942	143
Introduzione	145
Il match Reshevsky – Kashdan 1942	151
Corso di scacchi ad Arturo Pomar	187
Introduzione	189
Alcune partite recenti di Arturito Pomar e la sua capacità analitica	197
Considerazioni sulla Partita Spagnola dal punto di vista del Bianco	207
Considerazioni sulla Partita Spagnola dal punto di vista del Nero	217

Esempi pratici e recenti di Partita Spagnola	227
Considerazioni sulla Difesa Francese	241
Considerazioni sulla Difesa Caro-Kann	255
La mia variante preferita contro la Difesa Siciliana	267
Considerazioni sull'Apertura Inglese dal punto di vista del Nero	273
Considerazioni sull'Apertura Catalana	285
Indice delle aperture	291
Indice delle partite	293

Considerazioni sulla Difesa Caro-Kann

Anche la Difesa Caro-Kann è stata esaminata dal punto di vista del Bianco. Pomar ha mostrato interesse soprattutto per la linea di gioco 1.e4 c6 2.d4 d5 3.♘c3 dxe4 4.♗xe4 ♗f6.

A mio parere, l'ultima mossa del Nero è insoddisfacente, perlomeno sotto un profilo teorico, perché la formazione pedonale che si ottiene dopo il cambio dei Cavalli in f6 offre al Bianco un distinto vantaggio nel finale. Preferibile è 4...♗d7, come giocato nella Pomar – Sanz (Madrid, 1945), che vedremo. A proposito di questa breve partita, è interessante esaminare una questione di ordine teorico: la mossa 6...♗gf6 è un errore oggettivo? Il Bianco fu in grado di forzare la patta, ma se non esistono seguiti più efficaci il Nero non ha motivo di evitare la spartizione del punto in una fase precoce della partita...

Secondo me, quello che viene definito Attacco Panov (1.e4 c6 2.d4 d5 3.exd5 cxd5 4.c4) offre al Bianco più risorse rispetto alle varianti che scaturiscono da 3.♘c3. Su questa linea, io e altri abbiamo richiamato l'attenzione di Pomar sull'opportunità del sacrificio di pedone con la variante 4...♗f6 5.♘c3 ♗c6

6.♘g5 dxc4 7.♙xc4. La mia partita contro Eliskases (Buenos Aires, 1939), una delle mie preferite fra quelle che ho giocato negli ultimi anni, dimostra che il Bianco può ottenere, *senza esporsi minimamente*, una leggera iniziativa e la possibilità di farla fruttare. Questa partita è piaciuta molto a Pomar, e ha influito sul suo modo di vedere il gioco.

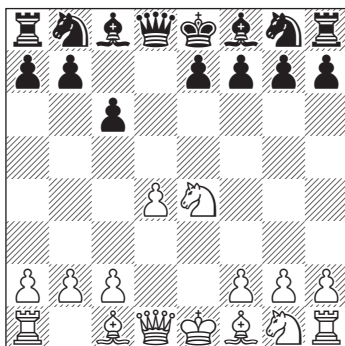
▪ Importanti varianti teoriche della Difesa Caro-Kann

Partite #76, #77, #78

Difesa Caro-Kann

1.e4 c6 2.d4 d5 3.♖c3 dxe4
4.♗xe4 (136)

136



Prima variante:

4...♗f6 5.♗xf6+ exf6 6.♙c4
(giocabili anche 6.g3 e 6.♙d3, in quest'ultimo caso con at-

tacco se il Nero cattura il pedone) 6...♙d6 7.♚e2+ ♙e7 8.♗f3 0-0 9.0-0 ♙d6 10.♚e1 b5 11.♙d3 ♗a6 (Nimzowitsch – Reti, Berlino 1928) e adesso 12.♙f4! con superiorità del Bianco.

Seconda variante:

4...♗f6 5.♗g3 e5 6.♗f3 exd4 7.♗xd4 ♙c5 8.♚e2+ ♙e7 9.♙e3 c5 10.♗df5 0-0 11.♚c4 ♚e8 12.♙d3 b6 13.0-0-0 ♙a6 14.♗h6+!

Il Bianco vince (Alekhine – Tartakower, Kecskemét 1927).

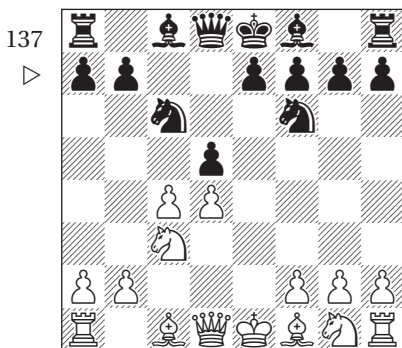
Terza variante:

4...♙f5 5.♗g3 ♙g6 6.h4 h6 7.♗f3 ♗d7 8.♙d3 ♙xd3

9. ♖xd3 e6 10. ♕d2 ♗gf6
 11. 0-0-0 ♖c7 12. ♖b1 ♕d6
 13. ♗e4 ♗xe4 14. ♖xe4 ♗f6
 15. ♖e2 0-0-0 16. c4 c5 17. ♕c3
 ♖b8 18. ♖he1 cxd4 19. ♗xd4
 Il Bianco è superiore (Maróczy
 – Keres, Zandvoort 1936).

Partite #79, #80, #81, #82
 Difesa Caro-Kann

1. e4 c6 2. d4 d5 3. exd5 cxd5
 4. c4 ♗f6 5. ♗c3 ♗c6 (137)



Prima variante:
 6. ♗f3 ♕g4 7. cxd5 ♗xd5
 8. ♕b5 ♖c8 9. h3 ♕xf3
 10. ♖xf3 e6 11. 0-0 a6
 12. ♗xd5 ♖xd5 13. ♖xd5
 exd5 14. ♕a4 ♕e7

Con parità (Becker – Podhorzer, Vienna 1933)

Seconda variante:
 6. ♗f3 ♕g4 7. cxd5 ♗xd5
 8. ♕b5 ♖a5 9. ♖b3 ♕xf3
 10. gxf3 ♗xc3 11. bxc3 e6
 12. d5! exd5 13. 0-0

Con vantaggio del Bianco
 (Alekhine – Winter, Londra
 1932).

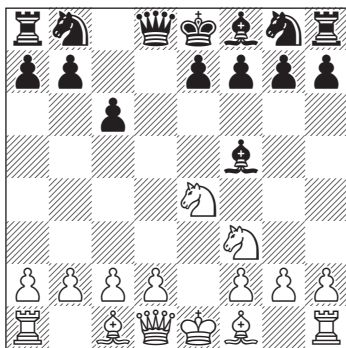
Terza variante:
 6. ♕g5 dxc4 7. d5 ♗a5
 (Alekhine – Lenton, Sim. a
 Leicester, 1936) e ora 8. ♗f3
 e6 9. ♗e5 exd5 10. ♖a4+ ♗c6
 11. 0-0-0 ♕e7 12. ♗xc6 bxc6
 13. ♕xf6 ♕xf6 14. ♖xc6+
 ♕d7 15. ♖xd5
 Superiorità del Bianco.

Quarta variante:
 6. ♕g5 e6 7. ♗f3 dxc4 8. ♕xc4
 ♕e7 9. 0-0 0-0 10. ♖c1 a6
 11. ♕d3 h6 12. ♕h4 ♖e8
 13. a3 ♗d5 14. ♕g3 ♗xc3
 15. ♖xc3 ♕f6 16. ♕e5
 Superiorità del Bianco (Weiss
 – Podhorzer, Vienna 1934).

▪ Un errore istruttivo nella Difesa Caro-Kann

Dopo le mosse **1.e4 c6 2.♘c3 d5 3.♗f3 dxe4 4.♘xe4** si giunge a una posizione analoga alla consueta variante che inizia con 2.d4, e al Nero potrebbe venire voglia di proseguire alla stessa maniera, vale a dire con **4...♙f5** (138):

138
▷



In realtà questa mossa si dimostra qui una grave perdita di tempo che spesso conduce a una veloce catastrofe. Due partite da me giocate sette e cinque anni fa confermano pienamente questa tesi:

Partita #83

Alekhine – Booth

Buenos Aires (Simultanea), 1939

Difesa Caro-Kann

1.e4 c6 2.♘c3 d5 3.♗f3 dxe4 4.♘xe4 ♙f5 5.♗g3 ♙g6?

Il male minore era **5...♙g4**.

6.h4 h6 7.♘e5!

Ecco la differenza con la variante che inizia con 2.d4: il Bianco può attaccare direttamente l'Alfiere campochiaro del Nero, che può soltanto rifugiarsi in h7 per non sottostare a un indebolimento decisivo della formazione pedonale.

7...♙h7 8.♚h5! ♗g6

Forzata, evidentemente, dato che su **8...♚d5** c'è **9.♙c4**.

9.♙c4!

Importante guadagno di tempo. Ancora una volta il Nero non ha scelta.

9...e6 10.♔e2 ♖f6

Così perde subito, ma anche dopo 10...♔f6 (o 10...♔c7) 11.d4 la vittoria non sarebbe altro che una questione di tecnica.

11.♗xf7! 1-0

In effetti, dopo 11...♔xf7 12.♔xe6+ arriva il matto.

Partita #84

Alekhine – Navarro

Madrid (Simultanea), 1941

Difesa Caro-Kann

**1.e4 c6 2.♗c3 d5 3.♗f3
dxe4 4.♗xe4 ♕f5 5.♗g3
♕g6 6.h4 h6 7.♗e5 ♗d7**

▪ Partite commentate

Partita #85

Pomar – Sanz

Madrid, 1945

Difesa Caro-Kann

**1.e4 c6 2.d4 d5 3.♗c3 dxe4
4.♗xe4 ♗d7**

8.♗xg6 fxg6 9.d4!

Per evitare 9...♗e5.

9...e5 10.♔g4 ♔f6 11.♕e3!

La migliore. Meno efficace sarebbe stata 11.♕g5 ♔f7 ecc. Ma se ora il Nero arrocca, allora sì che 12.♕g5 è da giocare!

11...♗e7?

Non c'era bisogno di perdere così in fretta, ma strategicamente la partita è già decisa e alla lunga è impossibile difenderla.

12.♗e4 1-0

La Donna è in trappola.

Oggi si incontra molto raramente questa buona mossa. Questione di moda! L'idea è evidente: permettere lo sviluppo del Cavallo di Re in f6 senza temere l'impedonatura dopo 5.♗xf6+.

5. ♔e2

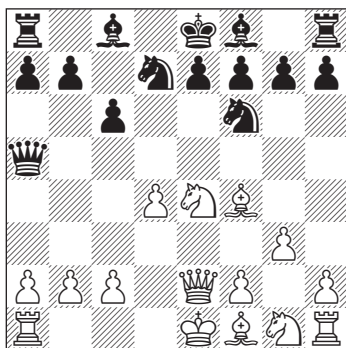
Minacciando 6. ♘d6#, che si può evitare tatticamente con 5... ♗df6.

5... ♔c7

In linea teorica non si può criticare questa mossa né quella successiva del Nero, perché non mettono in pericolo la partita. Però di fatto il vecchio Campione di Spagna avrebbe dovuto mettere più impegno nella lotta contro il suo giovane avversario...

6.g3 ♗gf6 7. ♖f4 ♔a5+ (139)

139



8.b4!

L'alternativa 8. ♖d2 ♔d5 9. ♖g2 ♗xe4 10. ♖xe4 ♔xd4 11. 0-0-0 avrebbe offerto al Bianco un certo vantaggio di sviluppo in cambio del pedone sacrificato, ma la posizione sarebbe rimasta poco chiara. Pomar sceglie la patta immediata contro il suo forte avversario, e fa bene.

8... ♔xb4+ 9.c3 ♔a3

10. ♗d6+ ♔d8 11. ♗xf7+

♔e8 12. ♗d6+ 1/2-1/2

È evidente che al Bianco conviene dare scacco perpetuo.

Partita #86

Pomar – Rico

Bilbao, 1945

Difesa Caro-Kann

1.e4 c6 2.d4 d5 3. ♗c3 dxe4

4. ♗xe4 ♖f5 5. ♗g3 ♖g6

6. ♗f3 ♗d7 7. ♖d3

Più consueta è 7.h4 con l'obiettivo di forzare il cambio degli Alfiere dopo 7... h6 8. ♖d3. Pomar però ha in mente di arroccare corto.

**7...e6 8.0-0 ♖c7 9.♗e1 ♘gf6
10.b3**

Invitando il Nero a cambiare l'Alfiere camposcuro. Non è una mossa insulsa, però pecca di modestia. Avrebbe offerto più possibilità la continuazione più rischiosa 10.♘e5 e se 10...♙d6, allora 11.♙xg6 hxg6 12.♚e2 ecc.

**10...♙b4 11.♙d2 ♙xd2
12.♚xd2 ♙xd3 13.♚xd3 0-0-0**

L'arrocco lungo non è giustificato in questa posizione, dato che il Nero non ha reali possibilità d'attacco contro il lato di Re dell'avversario. Buona e giusta era 13...0-0 14.c4 ♗fd8 seguita da 15...c5 con prospettive all'incirca pari.

14.c4

Più precisa era, *senza dubbio*, 14.b4, perché dopo la mossa del testo il Nero ha l'ultima occasione di distrarre l'avversario al centro con 14...c5

14...h5

Rico si lancia in un attacco che non può giungere a buon fine, dato che non ci sono debolezze nel lato di Re del Bianco. È facile prevedere che il Bianco arriverà prima, e di parecchio.

**15.b4! h4 16.♘e4 ♗h5 17.c5!
♘xe4 18.♚xe4 ♘f6 19.♚e2
g5 20.♚b2!**

Difende il pedone d4 e allo stesso tempo prepara 21.♘e5 o 21.b5. Il piano di difesa del Nero non sarà soddisfacente.

20...g4 21.♘e5 ♗g8

Il Nero vorrebbe far credere che dispone di un contrattacco. Pomar, impavido, non si lascia intimidire.

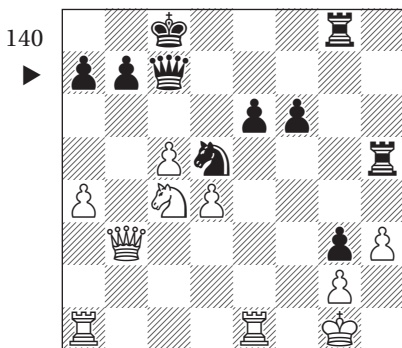
22.b5 cxb5 23.a4

Andava bene anche 23.♚xb5 subito. Ad ogni modo non si può criticare la mossa del testo, perché l'avanzata del pedone "a" potrebbe rivelarsi prima o poi utile per l'attacco.

23...b4 24. ♖xb4 ♘d5
25. ♖b3 g3

Altrimenti il Bianco avrebbe aumentato la pressione in maniera decisiva con 26.a5, e se 26...a6 allora 27. ♖ec1.

26.fxg3 hxg3 27.h3 f6
28. ♘c4 (140)



28... ♘f4

Dopo questa mossa il Bianco vince facilmente attaccando il Cavallo. Con 28... ♖f4 il Nero avrebbe potuto creare un problema di ordine tattico all'avversario, perché la linea 29. ♘d6+ ♔d8! conduce a varianti poco chiare, come per esempio 30. ♖b2 ♖f2+

31. ♖xf2 gxf2+ 32. ♔xf2 ♘f4
 33. ♖g1 ♖xh3! ecc.

29. ♘d6+ ♔d7 30. ♖e4! ♖h4
31. ♖ae1 1-0

La partita è in realtà proseguita con 31... ♖c6 32. ♖xf4 e altre inutili mosse, ma il Nero avrebbe potuto abbandonare qui con la coscienza tranquilla.

Un'eccellente partita di Pomar, e la dimostrazione che il cattivo risultato di Bilbao fu dovuto soltanto alla stanchezza. Le sue capacità di gioco ci sono adesso come prima, e seguono il loro normale percorso di sviluppo.

Partita #87

Alekhine – Eliskases

Olimpiade di Buenos Aires
 (Match Francia – Germania), 1939
Difesa Caro-Kann

1.e4 c6 2.d4 d5 3.exd5 cxd5
4.c4 ♘f6 5. ♘c3 e6

Poiché dopo 5... ♘c6 6. ♔g5!
 il Nero non ha niente di me-

glio che 6...e6 (su 6...dxc4 c'è il sacrificio di pedone 7.♙xc4!), è evidente che giocare subito questa mossa di pedone concede maggiore libertà d'azione nel futuro.

6.♘f3 ♙e7 7.cxd5

Il Bianco si accontenta di un vantaggio di sviluppo minimo in un'eventuale situazione di simmetria pedonale al centro, che si sarebbe ottenuta in caso di 7...exd5 8.♙b5+ ♘c6 9.♗e5, oppure 7...exd5 8.♙b5+ ♙d7 9.♙xd7+ ♗bxd7 10.0-0 0-0 11.♙f4 ecc.

7...♗xd5 8.♙b5+ ♙d7

In caso di 8...♗c6, era mia intenzione proseguire semplicemente con lo sviluppo dei pezzi 9.0-0 0-0 10.♞e1, con numerose possibilità basate sul grande spazio a disposizione.

9.♙xd7+ ♗xd7

Si sarebbe avuta una partita più vivace con 9...♞xd7

10.♗e5 ♗xc3 11.bxc3 (ma non 11.♞f3?, suggerita dal dottor Euwe e acriticamente riportata in una dozzina di riviste di scacchi, per via di 1...♞xd4 12.♞xf7+ ♙d8 e il Bianco, per doversi difendere dalla minaccia di matto in d1, è privo di mezzi per proseguire l'attacco con sacrificio) 11...♞b5 (oppure 11...♞d5 12.0-0 ♗c6 13.♞e1) 12.c4 ♞a5+ 13.♙d2 ♙b4 14.♞b1 e il Bianco avrebbe ottenuto più spazio ma a costo di un possibile indebolimento della posizione centrale.

10.♗xd5 exd5 11.♞b3 ♗b6

In caso di 11...0-0 il Bianco non avrebbe accettato il sacrificio di pedone, ma avrebbe proseguito con la semplice 12.0-0, praticamente forzando il rientro nella variante giocata.

12.0-0 0-0 13.♙f4 ♙d6

Il desiderio di cambiare l'Alfiere bianco in f4, ben colloca-

to, è facile da capire e non può essere considerato una delle ragioni che hanno portato a ulteriori inesattezze. Gli errori veri arriveranno dopo.

14. ♖xd6 ♔xd6 **15.** ♖fe1!

Con l'obiettivo di rispondere a 15... ♘c4 con 16. ♘e5.

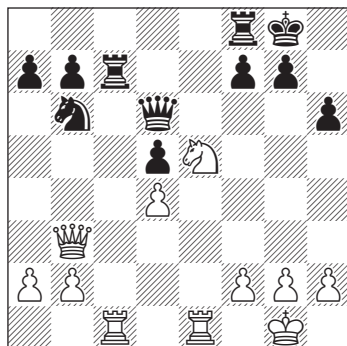
15... ♖ac8 **16.** ♖ac1 h6?

Non solo non previene 17. ♘e5, ma rende anche più grave la debolezza della casa g6. Nonostante quel che si potrebbe dire contro la radicale 16...f6 (per esempio che indebolisce la casa e6), questa mossa di pedone – che non è stata suggerita da nessun commentatore – avrebbe consentito di mantenere alla lunga l'equilibrio. Probabilmente contro di essa avrei giocato 17.g3 con l'idea 18. ♘h4.

17. ♘e5 ♖c7 (141)

Ormai questo è l'unico modo per alleggerire il Cavallo dal-

la difesa “meccanica” del punto b7.



18.g3!

Come presto si vedrà, la formazione pedonale f2-g3-h2 (o -h4) è molto più appropriata per la lotta delle Torri nel lato di Donna rispetto alla formazione f2-g2-h3.

18... ♖fc8 **19.** ♖xc7 ♖xc7

In caso di 19... ♔xc7, la replica 20. ♔a3! avrebbe ristretto molto la posizione nera.

20. ♔b5

Mossa giocata con l'intento di prevenire la manovra na-

turale 20...♖e7, confidando nel fatto che dopo 21.♙a5! f6 22.♘g6 sarei stato nella condizione, nonostante l'esiguità del materiale, di giocare per vincere.

20...♘d7

Cambiando il fastidioso Cavallo in e5, ma a costo della colonna "e" e della sicurezza del proprio Re.

Dopo questa mossa non è più certo che il Nero si possa salvare, neppure con una difesa perfetta.

21.♘xd7 ♖xd7 22.♖e8+ ♔h7 23.h4!

La Donna da b5 attacca un buon numero di punti importanti, e dunque si toglierà da lì soltanto se obbligata a farlo.

23...a6

Contrariamente all'opinione di diversi commentatori, non sarebbe stata buona, in questa circostanza, la mos-

sa altrimenti naturale 23...h5, perché il Bianco avrebbe risposto con 24.♖a8, e se 24...a6 allora 25.♙e2, minacciando 26.♙e8 e 26.♙xh5+.

24.♙e2 ♖d8 25.♖e7 ♖d7

26.♖e5 g6

Ancor meno promettente sarebbe stata 26...♙g6 27.h5 ♙b1+ 28.♔g2 ecc.

27.h5 ♙f6 28.♙e3

Pianificando il diversivo 29.♙b3 o, in alcuni casi, 29.♖e8.

28...♖d6

Con l'idea di rispondere a 29.♖e8 con 29...♖e6.

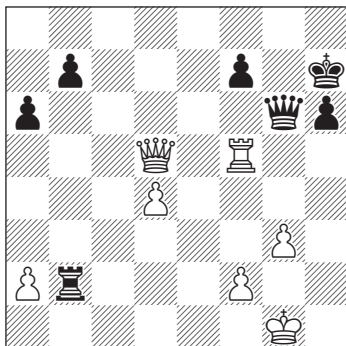
29.♙b3! ♖b6 30.hxg6+

Costringendo il Nero a riprendere con la Donna, perché dopo 30...fxg6 31.♙xd5 il Bianco minaccia 32.♙d7+.

30...♙xg6 31.♙xd5 ♖xb2

32.♖f5 (142)

142

**32...♖b5?**

Ora il Bianco ottiene un facile finale di Torre. Non ci sarebbero state difficoltà neppure in caso di 32...♔g7, dato che avrebbe guadagnato il tempo necessario per avanzare il pedone d4 con 33.♕e5+. L'unica mossa buona, 32...♔g8!, avrebbe invece messo il primo giocatore di fronte a difficoltà tecniche di non chiara soluzione, da affrontare anzitutto giocando 33.♖f4 per proteggere il pedone passato e aprire linee d'attacco alla Donna. La fase finale di

questa ben giocata partita sarebbe stata in tal caso istruttiva come la difficile fase precedente.

33.♖xf7+!

Evidentemente Eliskases si aspettava 33.♕xf7+ ♕xf7 34.♖xf7+ ♔g6 ecc., e il finale può condurre alla patta.

33...♔g8 34.♖f6+ ♖xd5**35.♖xg6+ ♔h7 36.♖b6 ♖xd4**

Anche in caso di 36...♖d7 il finale sarebbe senza speranza, a causa della posizione dominante della Torre bianca.

37.♖xb7+ ♔g8 38.♖b6 ♖a4**39.♖xh6 ♖xa2 40.♔g2 a5****41.♖a6 a4 42.♖a7**

La partita si decide qui. Il Nero avrebbe già potuto abbandonare.

42...a3 43.g4 ♔f8 44.g5 ♔g8**45.♔g3 ♖a1 46.♔g4 ♖g1+****47.♔f5 ♖g2 48.f4 a2 49.♔f6 1-0**