

# INDICE

Prefazione		pag.	
Glossario e indice partite		“	X
Introduzione		“	9

## 1. ♠f3

cap.1	1...varie dopo 1. ♠f3	pag.	15
cap.2	1... ♠f6	“	21
	1. ♠f3 ♠f6 2.g3	“	22
cap.3	1...d5 minori	“	27
	1...d5 2.g3	“	29
cap.4	1...d5 2. c4 Sistema Reti	“	37

## APERTURA INGLESE 1. c4

cap.5	<b>1.c4</b>	pag.	59
	Sistemi minori dopo 1. c4	“	63
	Inglese contro Olandese	“	65
cap.6	<b>1... ♠f6 2. ♠f3</b>	“	69
	Inglese contro Est-Indiana (1)	“	70
	Inglese contro Ovest-Indiana (1)	“	73
	Sistema Romanishin 2...e6 3.g3 a6	“	74
cap.7	<b>1... ♠f6 2. ♠c3</b>	“	77
	Inglese contro Gruenfeld	“	78
	Inglese contro Est-Indiana (2)	“	81
cap.8	<b>1... ♠f6 2. ♠c3 e6</b>	“	87
	Inglese contro Ovest-Indiana (2)	“	87
	Inglese contro Nimzo-Indiana	“	90
	Sistema Flohr-Mikenas 3.e4	“	95
cap.9	<b>Inglese Simmetrica 1...c5</b>	“	103
cap.10	Sistema dei quattro cavalli 2. ♠f3 ♠f6 3. ♠c3 ♠c6	“	109
cap.11	La variante asimmetrica 2. ♠f3 ♠f6 3. ♠c3 d5	“	119
	Sistema Rubinstein	“	126
cap.12	Sistema Keres 2. ♠f3 ♠f6 3. ♠c3 e6 4.g3 d5	“	129
cap.13	Sistema Riccio 2. ♠f3 ♠f6 3. ♠c3 e6 4.g3 b6	“	133
cap.14	Il doppio fianchetto 3.g3 b6 4. ♠g2 ♠b75.0-0 g6	“	145

cap.15	<b>Inglese 1...e5</b>	pag. 149
	Variante 2.g3	“ 151
	Sistemi con 2.♗c3	“ 155
	Variante Shirov 2...♗b4	“ 156
	Variante Kasparov 2...d6	“ 159
	Sistema dei tre cavalli 3.♗f3 (senza ♗f6)	“ 164
	Inglese contro Est-Indiana (3) 3.g3	“ 166
	Sistema dei due cavalli 2...♗f6 (senza ♗f3 e ♗c6)	“ 177
	Sistema dei quattro cavalli 2.♗c3 ♗f6 3.♗f3 ♗c6	“ 180
	Sistema dei quattro cavalli con 4.g3	“ 190

## APERTURE MINORI

cap.16	Apertura Benko 1.g3	pag. 207
	Apertura Larsen 1.b3	“ 209
	Apertura Bird 1.f4	“ 219
	Apertura Van Geet 1.♗c3	“ 226

## APERTURE RARE

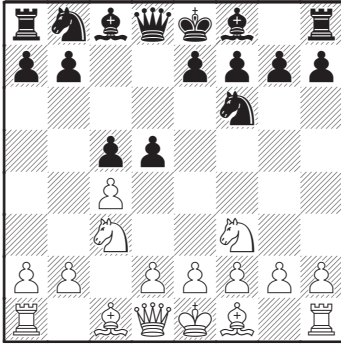
cap.17	Apertura Sokolsky 1.b4	pag. 239
	Attacco Grob 1.g4	“ 243
	Apertura Mieses 1.d3	“ 247
	Apertura Van't Kruys 1.e3	“ 248
	Apertura Anderssen 1.a3	“ 248
	Altre aperture rare	“ 251

## GLOSSARIO

!!	mossa fortissima	+ -	posizione vincente del Bianco
!	mossa forte	±	netto vantaggio del Bianco
!?	mossa interessante	□	lieve vantaggio del Bianco
?!	mossa dubbia	=	parità
?	mossa errata	□	lieve vantaggio del Nero
??	grave errore	∓	netto vantaggio del Nero
		- +	posizione vincente del Nero
		#	scacco matto

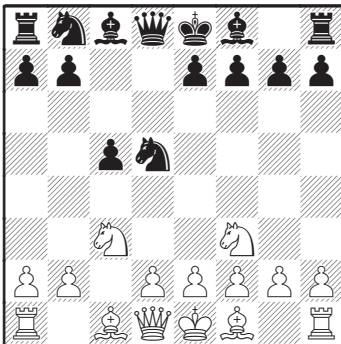
## Variante Asimmetrica

1.  $\text{c4}$   $\text{c5}$  2.  $\text{d3}$   $\text{d6}$  3.  $\text{c3}$   $\text{d5}$



Sembra una contraddizione in termini: la **Variante Asimmetrica** dell'**Inglese Simmetrica**! Il Nero occupa senza paura il centro: il gioco che ne deriva è complesso, ma se è ben preparato il Nero può uscirne in modo soddisfacente.

4.  $\text{cxd5}$   $\text{dxd5}$

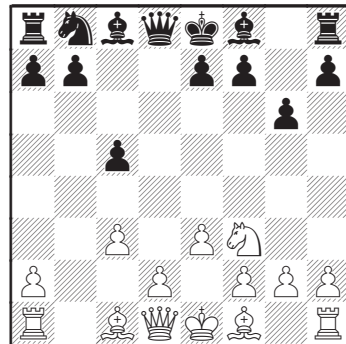


Ora il Bianco dispone di 4 continuazioni, curiosamente tutte mosse di pedone:

**A) 5. e3** meno innocua di quanto si possa pensare: se non fa attenzione il Nero può ritrovarsi in posizioni passive e senza controgioco  
5...  $\text{dxc3}$

5...  $\text{e6}$  6.  $\text{d4}$  traspone in una linea della **Semi-Tarrasch** (Vol.2), certamente solida ma che difficilmente sarà gradita da chi gioca questa ambiziosa variante asimmetrica.

L'ovvia alternativa 5...  $\text{c6}$  rappresenta il tipico caso di mossa naturale che dà vantaggio al Bianco dopo 6.  $\text{b5!}$  6.  $\text{bxc3}$   $\text{g6}$



7.  $\text{b5+}$

7.  $\text{d4}$  traspone nella variante B22) mentre l'originale 7.  $\text{a4+}$   $\text{d7!}$  8.  $\text{a3}$   $\text{c7}$  9.  $\text{e2}$   $\text{g7}$  10. 0-0-0 11.  $\text{ab1}$   $\text{b6}$  non dà al Bianco più della parità

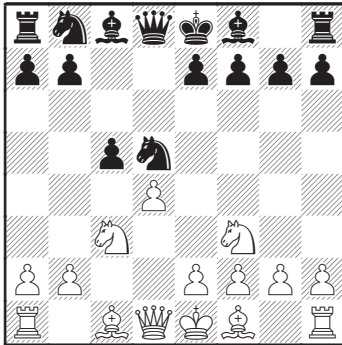
7... ♖d7

7... ♙d7 8. ♗b3 ♜c7 9. ♖b1 dà un leggero vantaggio al Bianco.

8. ♙a3 ♜c7 9. 0-0 a6 10. ♙xd7+ ♙xd7 11. d4 ♙g7! con parità.

Infatti su 12. ♙xc5 segue 12... b6 13. ♙b4 a5 e successivamente 14... ♜xc3 dopo di che il Nero non ha problemi.

**B) 5. d4**

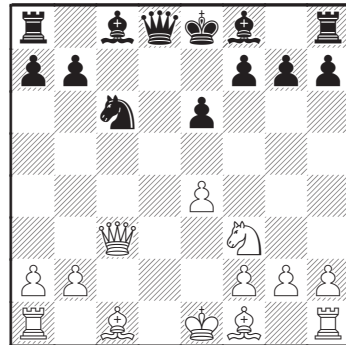


Statisticamente è la mossa con la migliore performance.

Vi possono essere trasposizioni nella **Partita di donna** o nella **Gruenfeld**, qui prenderemo in considerazione solo le varianti di pertinenza dell'**Inglese**.

Ora il Nero dispone di due continuazioni principali, visto che 5... e6 rientra nella **Semi-Tarrasch** e 5... g6 per cercare di giocare una **Gruenfeld** sembra buona per il Bianco dopo 6. ♘xd5 ♜xd5 7. ♜c2!

**B1) 5... cxd4 6. ♜xd4 ♘xc3 6... e6 7. e4 ♘xc3 8. ♜xc3 ♘c6** traspone 7. ♜xc3 7. ♜xd8+ pur suggerita dai computer appare dubbia: dopo 7... ♙xd8 8. bxc3 la debolezza strutturale sembra più significativa del momentaneo vantaggio di sviluppo 7... ♘c6 8. e4 e6



la più solida e probabilmente la migliore.

8... e5?! che specula sul tatticismo ... ♙b4 si rivela un boomerang dopo 9. ♙b5

Anche 8... ♙g4, pur giocabile, ha dato ottimi risultati al Bianco dopo 9. ♙b5 ♖c8 10. ♙f4!

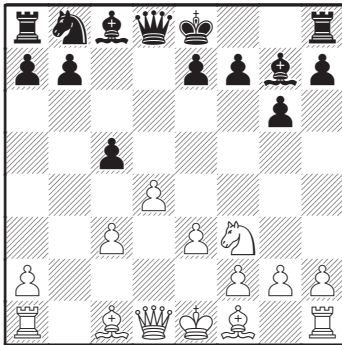
9. ♙b5 para la minaccia di ♙b4 ed attacca c6, ma anche 9. a3 e 9. ♙d2, per poi sviluppare l'alfiere di re più sobriamente in e2, meritano considerazione.

9... ♙d7 10. 0-0 ♗b6 11. a4!? indebolisce b4 ma mantiene la tensione: l'idea è ♙e3 11... ♜c5 12.

♖d3 ♗d6 13. ♜e2 ♜c7 nonostante le quattro mosse consecutive di donna, la posizione del Nero è giocabile!

Ora dopo l'impegnativa 14. e5!? che guadagna spazio ma cede la casa d5, il gioco è equilibrato.

**B2)** 5... ♘xc3 6. bxc3 g6 6... e6 7. e4 traspone nella **Semi-Tarrasch** 7. e3!? solida ma velenosa. 7. e4 ♙g7 rientra nella **variante di cam-bio** della **Gruenfeld** 7... ♙g7



Rispetto alla **Gruenfeld** la pressione su d4 è meno accentuata, ma ovviamente anche il centro bianco è meno minaccioso.

**8. ♙d3**

La più naturale, ma 8. ♙b5+!?, sulla falsariga della variante B1), è ultimamente di moda: dopo 8... ♘d7 (8... ♙d7!?) 9. 0-0 0-0 10. a4 ♜c7 11. ♙a3 b6 12. a5 con una fastidiosa pressione ad Ovest.

Anche 8. ♙e2 è giocata, ma in d3 l'alfiere sembra più attivo.

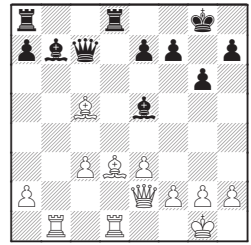
**8... 0-0 9. 0-0 ♜c7**

Su 9... ♘c6 è buona 10. ♙a3! 10. ♜b1 b6 11. ♜e2 ♙d8

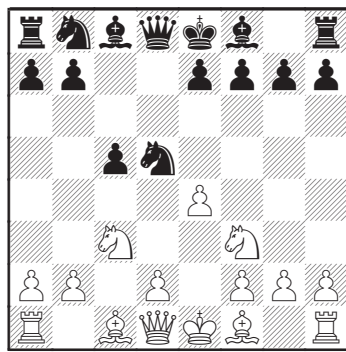
Se 11... ♙b7 segue 12. e4! 12. ♙d1 su 12. e4 segue 12... ♙g4 ed il centro bianco vacilla

12... ♘c6 13. ♙a3 ♙b7! 14. dxc5 bxc5 15. ♙xc5 ♘e5 16. ♘xe5 ♙xe5 (D)

17. g3 ♙xc3 il gioco è equilibrato.



**C) 5. e4**

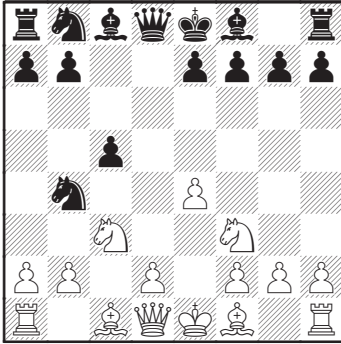


Un'altra delle innumerevoli idee di **Nimzowitsch**: popolare negli **anni '70 e '80** del XX secolo è ora poco giocata benché rimanga una linea molto insidiosa.

La mossa è apparentemente antiposizionale (la debolezza di

d3 non fa una bella impressione), in realtà il Bianco ha un buon compenso grazie al vantaggio di sviluppo ed al migliore controllo sul centro.

5... ♖b4



La più tematica, ma un giocatore pavido potrebbe optare per 5... ♞xc3. Ora con la normale 6. bxc3 si ha un probabile rientro nella **Gruenfeld**, ma anche la velenosa **6. dxc3!?** si è rivelata sorprendentemente efficace: dopo il cambio delle donne la debolezza del pedone c5 dà al Bianco una concreta iniziativa sul lato di donna, come testimonia l'ottima performance bianca del 65%.

Tornando a 5... ♖b4, ora la spinta in d4 seguita dalla ripresa di cavallo non è possibile per il noto tatticismo ♙xd4, ♙xd4, ♞c2+.

Il Bianco dispone di due alternative grosso modo equivalenti:

**C1) 6. ♗b5+** l'idea è di indebolire il controllo nero sul centro per poi spingere in d4 **6... ♞8c6**

6... ♞d7 7. a3! si è dimostrata buona per il Bianco.

7. d4 ora o mai più: è vero che si tratta di un sacrificio di pedone, ma è l'unica che possa dare grattacapi al Nero.

7... cxd4 8. a3

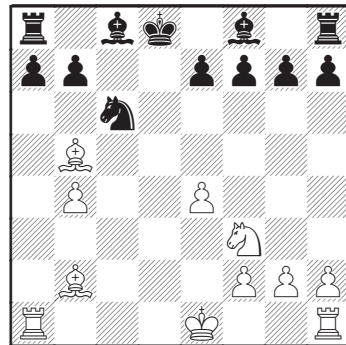
*naturalmente* 8. ♞xd4?? *ripropone il tatticismo* 8... ♙xd4!

8... dxc3 si è dimostrata giocabile anche 8... ♞d7!? 9. axb4 dxc3

9. ♙xd8+ ♜xd8 10. axb4 cxb2

10... ♞xb4 11. 0-0 lascia il Nero troppo indietro con lo sviluppo.

11. ♗xb2



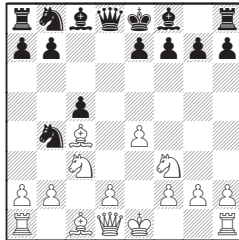
Il Bianco ha un'evidente compenso in spazio e in sviluppo per il pedone in meno, ma senza le donne sulla scacchiera è difficile trarne vantaggio. Inoltre la posizione del Nero è solida e senza debolezze,

ed una volta trovati i giusti metodi difensivi è logico che i suoi risultati siano stati soddisfacenti.

Quel che è sorprendente è che i motori di analisi, materialisti per antonomasia, dimostrino una leggera preferenza per il Bianco!

11... e6 11... f6 12. e5! dà buone possibilità al Bianco 12. 0-0 f6! 13. e5 ♖e7! con gioco equilibrato.

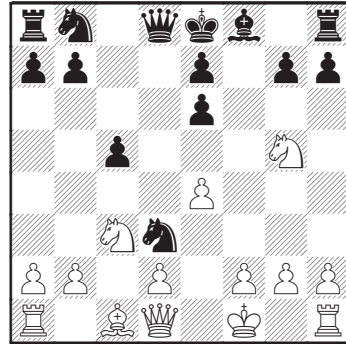
**C2)** 6. ♖c4 (D) giocata dallo stesso Nimzowitsch e da Botvinnik: il Bianco continua lo sviluppo come nulla fosse.



Ora 6... e6, giocata ai primordi del sistema, è troppo passiva: dopo 7. 0-0 ♘8c6 8. d3 il Bianco sta meglio, per cui il Nero farà bene a scegliere una delle due continuazioni che seguono.

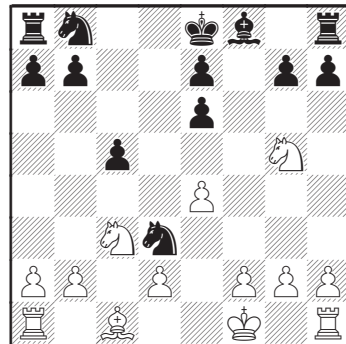
**C21)** 6... ♗e6 concede una brutta impeditura in e6 per aumentare l'efficacia dello scacco in d3. Molto popolare negli anni '80 è ora molto rara 7. ♗xe6 ♘d3+ 8. ♖f1 andare in e2 permetterebbe ♗f4+xe6 con gioco comodo del Nero 8... fxe6 entrambi hanno debolezze strutturali, ma il Bianco è

il primo ad attaccare 9. ♘g5!



Attacca e6 e si riserva di sviluppare la donna a destra o a sinistra sulle case bianche indebolite (e2, f3, g4, b3, a4).

● 9... ♗d7 sulla mossa di Tal 9... ♗b6 la migliore sembra 10. ♗f3 c4 11. b3! (è inutile lo scacco in f7). 10. ♗f3 l'idea è ♗f7+ seguita da ♗xe6+ 10... ♘e5 11. ♗h3 ♗d3! 12. ♗xd3 ♘xd3



È la stessa posizione del diagramma precedente ma senza le donne