



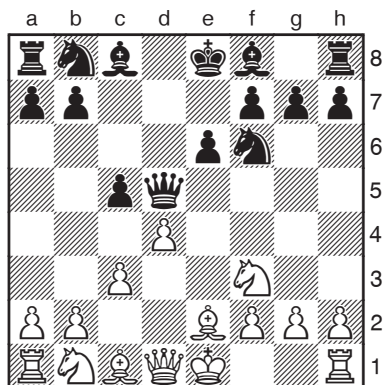
Godena

CAMPIONATO INDIVIDUALE DELL'UNIONE EUROPEA, ARVIER 2007

Likavsky

Nel recentissimo campionato dell'Unione Europea, svoltosi ad Arvier nel giugno 2007, ho ottenuto uno dei risultati più prestigiosi della mia carriera: con 8 su 10 mi sono classificato al primo posto ex-aequo, laureandomi Campione. Anche questa volta, con 2 su 2, la Siciliana con c3 ha fatto il suo dovere! Questa è una delle due vittorie, ottenuta contro il Grande Maestro slovacco Tomas Likavsky.

**1.e4 c5 2.c3 d5 3.exd5 ♖xd5 4.d4
♜f6 5.♘f3 e6 6.♙e2**



Una piccola sorpresa per il mio avversario, che con tutta probabilità si aspettava che io giocassi la mia preferita 6.♘a3. Le altre possibilità a disposizione del Bianco sono 6.♙d3 e 6.♙e3.

6...♘c6 7.0-0 cxd4

La pratica ha dimostrato che la posizione derivante da 7...♙e7 8.c4 ♖d8 9.dxc5 ♖xd1 10.♙xd1 ♘e4 (oppure 10...♙xc5 11.♘c3 0-0 12.a3) 11.♙e3 ♙xc5 12.♘d4 è nettamente preferibile per il Bianco, in virtù della maggioranza pedonale sul lato di donna già mobilitata.

8.cxd4

Anche stavolta il pedone isolato in azione!

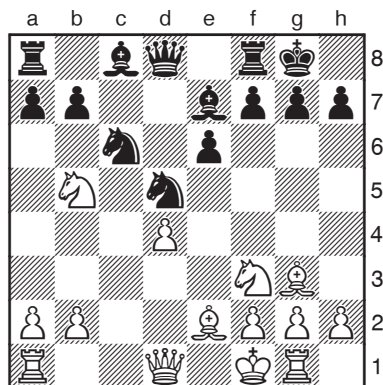
8...♙e7 9.♘c3 ♖d6

L'alternativa è 9...♖d8, sulla quale, oltre a 10.♙g5, è molto interessante 10.♙e3, con l'idea 10...0-0 11.♘e5.

10.♘b5 ♖d8 11.♙f4 ♘d5

Su 11...0-0 segue 12.♙c7! (ma non 12.♘c7? ♘h5! e il Nero passa in vantaggio) ♖d7 13.♘e5 ♘xe5 14.dxe5 ♘d5 15.♙d6 e il Bianco sta leggermente meglio grazie al controllo della casa d6.

12.♙g3 0-0



La mossa del testo è perfettamente giocabile. Negli ultimi tempi, però, è più usata 12...a6, evitando le complicazioni poi verificatesi in partita. Dopo 13.♘c3 0-0 14.♖c1 ♘f6 la migliore è 15.a3, impedendo la manovra ...♘b4-d5.

13. ♙c4!?

Una buona alternativa è 13. ♖c1.

13...a6

A Forlì nel 1992 Tivjakov, contro di me, provò 13...♙b6, ma dopo 14.♙e2 la donna nera non occupa una casa particolarmente utile, visto che 14...a6 15.♘c3 ♘xd4? 16.♘xd4 ♙xd4 non è possibile per 17.♙xd5 exd5 18.♙xe7.

14. ♙xd5

Il Nero non avrebbe molto da temere dopo 14.♘c3 b5 15.♙b3 ♘a5 (in vista del cambio in d5, è meglio tenere l'alfiere campochiaro sulla diagonale c8-h3) 16.♘xd5 exd5 17.♙c2 ♙e6.

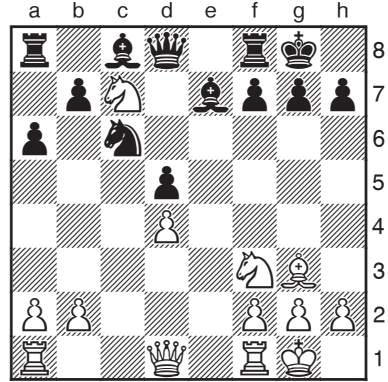
14...exd5

Dopo 14...axb5 la mossa più usata è 15.♙e4, come per esempio nella Sveshnikov-Korchnoj (Biel 1993), ma a mio parere è interessante anche 15.♙b3, con il possibile seguito 15...♘a5 16.♙c2 ♙d7 17.♘e5, e il Bianco ha i pezzi leggermente più attivi.

15. ♘c7

Sembra che, non avendo case di fuga, il cavallo vada a cercare inutili guai. L'entrata in c7 appare perciò temeraria, ma, coerentemente con la mossa precedente, è l'unico modo di ambire a un van-

taggio. Sorprendentemente, con continui tatticismi, il cavallo, invece, uscirà vivo dalle retrovie nemiche! D'altronde, dopo 15.♘c3?! ♙g4 sarebbe stato il Bianco a dover lottare per la parità.

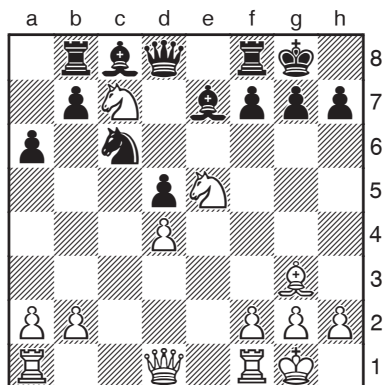


15... ♖b8

In a7 la torre occuperebbe una posizione ancora più infelice. Un buon esempio dei problemi cui andrebbe incontro il Nero in questo caso è la partita Lautier-Polgar J. (Linares, 1994), nella quale dopo 15...♖a7!? 16.♙b3 ♙d6 17.♙xd6 ♙xd6 18.♙b6, con la doppia minaccia 19.♖ac1 e 19.♘e5, la grandissima campionessa ungherese non riuscì ad equilibrare il gioco e finì con il perdere in 40 mosse.

16. ♘e5!

La più incisiva. Il Bianco non avrebbe alcun vantaggio né dopo 16.♙b3 ♙d6 17.♙xd5 ♙xg3 (oppure 18...♙xc7 18.♙xd8 ♙xd8 19.d5 f5) 18.♙xd8 ♖xd8 19.hxg3 ♘xd4, né dopo 16.♖c1 ♙d6 17.♘xa6 ♙xg3 18.hxg3 bxa6 19. ♖xc6 ♖xb2.



16... ♘xe5?!

Un'imprecisione. Secondo me, la mossa più indicata era 16... ♗f5, con le seguenti possibilità:

a) 17. ♘xa6 ♖c8! (migliore rispetto a 17... ♘xe5 18. ♘xb8 ♘c4 19. ♖b3 ♗d6 20. ♖xb7 ♗xb8 21. ♗xb8 ♖xb8 22. ♖xb8 ♗xb8 23. b3 con buone prospettive di vittoria per il Bianco grazie ai due pedoni passati e uniti) 18. ♘xc6 ♖xc6 19. ♘c5 ♗xc5 20. dxc5 ♖xc5 con gioco equilibrato;

b) 17. ♖c1 ♘b4 18. a3 ♗d6! 19. axb4 ♗xc7 e anche in questo caso la posizione tende alla parità.

17. ♗xe5 f6

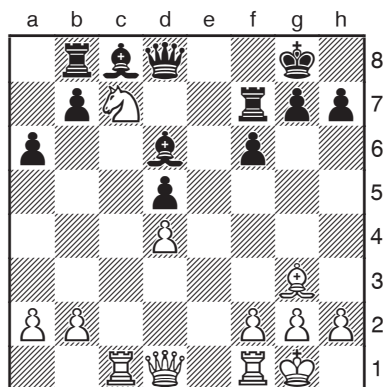
Ovviamente sull'immediata 17... ♗d6 sarebbe seguito 18. ♘xd5 ♗xe5 19. dxe5 e il cavallo è difeso dalla donna, per cui il Nero allontana l'alfiere dalla casa e5.

18. ♗g3

Una brillante patta per ripetizione di mosse (ma non di più), si sarebbe avuta con 18. ♘e6 ♗xe6 19. ♗xb8 ♖xb8

20. ♖e1 ♖d6 21. ♖e2 ♗f7.

18... ♗d6 19. ♖c1 ♗f7



Nella partita Smerdon-Roiz (Olimpiadi, Calvià 2004) si era avuto 19... ♗xg3 20. hxg3 ♗f5, ma dopo 21. ♖b3 ♖f7 22. ♖c5! b6 23. ♖xd5 ♖xc7 24. ♖xf5 il Bianco aveva guadagnato il pedone d5 senza alcun compenso per il Nero.

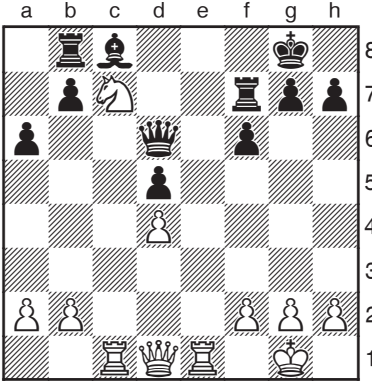
20. ♗xd6?!

Era leggermente più precisa 20. ♖b3!, che nascondeva anche una sottile trappola: se 20... ♗xc7?, il Bianco vince con 21. ♗xc7 ♖xc7 22. ♖b6! ♗d7 23. ♖a7 e la torre in b8 è indifendibile! Invece di 20... ♗xc7, il Nero avrebbe dovuto quindi giocare 20... ♗g4, rassegnandosi a un finale con un pedone in meno dopo 21. ♘xd5 (21. ♘e8!?) ♗e6 22. ♖fe1 ♗xd5 23. ♖xd5 ♗xg3 24. ♖xd8+ ♖xd8 25. hxg3, e ora 25... ♖xd4 non è buona, a causa di 26. ♖c8+ ♖f8 27. ♖c7.

20... ♖xd6 21. ♖e1!

Un elegante modo di difendere indi-

rettamente il cavallo in c7. Infatti se ora il Nero giocasse 21... ♖xc7?, seguirebbe 22. ♖xc7 ♔xc7 23. ♖e8+ ♕f7 24. ♖h5+ g6 25. ♖xh7+ con guadagno della donna nera.



21... ♕f5

Meritava attenzione 21... ♕d7, con buone possibilità di salvare il finale di torri con un pedone in meno derivante da 22. ♖b3 ♕c6 23. ♘xa6!? bxa6 24. ♖xc6 ♖xb3 25. ♖xd6 ♖xb2 26. ♖xa6 ♖c7. Dal punto di vista psicologico, però, è sempre molto difficile entrare volontariamente in simili varianti che, nel migliore dei casi, portano alla patta, mentre garantiscono una sicura sofferenza!

22. ♖b3

Ancora una graziosa difesa indiretta del cavallo. Se ora 22... ♖xc7, segue 23. ♖xc7 ♔xc7 24. ♖xd5+ ♖f7 25. ♖xf5 ♖xa2 26. d5 (minaccia 27. ♖e6+ ♕h8 28. ♖e8+ con matto alla successiva) e l'azione combinata di donna, torre e pedone passato centrale

decide le sorti a favore del Bianco.

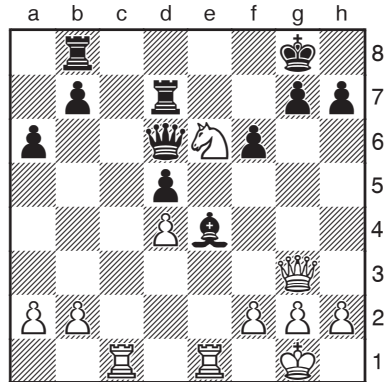
22... ♕e4 23. ♖g3

Il cavallo in c7 non vuole proprio morire. Ora è difeso ai raggi XI! Meno buona era 23.f3 per 23... ♖xc7 24. ♖xc7 ♔xc7 25.fxe4 ♖c4.

23... ♖d7

Il Nero avrebbe comunque dovuto affrontare un finale inferiore, a causa dell'alfiere cattivo, dopo 23... ♖xg3 24.hxg3 ♖c8 25. ♘e6 ♖xc1 26. ♖xc1 ♖e7 27. ♘c7

24. ♘e6



E finalmente, sfruttando l'inchiodatura della donna nera, il coraggioso cavallo si muove dalla famigerata casa c7, dalla quale ha creato non pochi grattacapi al nemico! Le indebolite case nere garantiscono ora un piccolo, ma duraturo vantaggio al Bianco nel finale.

24... ♖xg3 25.hxg3 ♕f5 26. ♘c5 ♖c7 27. ♖c3

Con l'idea 28. ♖b3 e 29. ♗xa6.

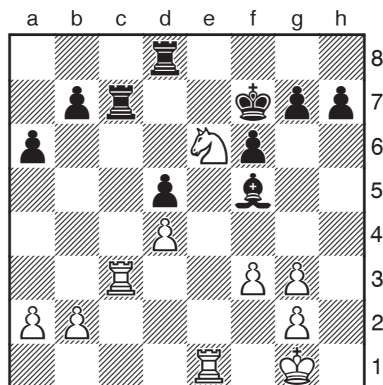
27... ♖d8 28.f3

Minaccia 24.g4, prepara ♔f2 e nasconde una piccola trappola, nella quale il mio avversario, a corto di tempo, cadrà. Purtroppo l'allettante 28. ♗e6, che vincerebbe su 28... ♖xc3? 29. ♗xd8 grazie alla minaccia di matto in e8, è al momento controbattuta da 28... ♖e7.

28... ♔f7??

Da notare che anche 28... ♙c8 avrebbe perso subito per via di 29. ♗e6! ♖e7 30. ♗xd8 ♖xe1+ 31. ♔f2 e il Bianco guadagna un pezzo. Bisognava perciò giocare 28...h5, anche se dopo 29. ♖b3 ♙c8 30. ♖b6, il vantaggio del Bianco, grazie al suo magnifico cavallo e alle torri più attive, è fuori discussione.

29. ♗e6! 1-0



Adesso su 29... ♖e7 la torre in d8 verrebbe catturata con scacco. Perciò, vista l'inevitabile perdita di una qualità, Likavsky abbandonò. È curioso che a dare il colpo di grazia sia stato proprio il cavallo, che per diverse mosse sembrava destinato a cadere. Nelle simpatiche analisi serali, i miei amici ribattezzarono questo cavallo "Highlander"!