

Alejandro Franco

DEFENSA NIMZOINDIA

EL ARQUERO LEGENDARIO



Proofreader
Cesar Montolío Benedicto

Cover designer
Piotr Pielach

Typesetting
i-Press <www.i-press.pl>

First edition 2022 by Chess Evolution

Defensa Nimzoindia. El Arquero Legendario
Copyright © 2022 Chess Evolution

All rights reserved. No part of this publication may be reproduced, stored in a retrieval system or transmitted in any form or by any means, electronic, electrostatic, magnetic tape, photocopying, recording or otherwise, without prior permission of the publisher.

ISBN 978-615-5793-32-5

All sales or enquiries should be directed to Chess Evolution
2040 Budaors, Templom ter 19, Magyarország

e-mail: info@chess-evolution.com
website: www.chess-evolution.com

Printed in Hungary

TABLA DE CONTENIDOS

TABLA DE CONTENIDOS	5
AGRADECIMIENTOS.....	6
PRÓLOGO	7
INTRODUCCIÓN.....	9
PRINCIPALES IDEAS ESTRATÉGICAS	13
CAPÍTULO 1. SISTEMA RUBINSTEIN	23
CAPÍTULO 2. SISTEMA CLÁSICO.....	59
CAPÍTULO 3. SISTEMA FLEXIBLE	101
CAPÍTULO 4. SISTEMA LENINGRADO.....	119
CAPÍTULO 5. SISTEMA 4. ♔d2.....	129
CAPÍTULO 6. SISTEMA 4. ♔f4.....	139
CAPÍTULO 7. SISTEMA SAEMISCH	147
CAPÍTULO 8. SISTEMA SAEMISCH ABIERTO.....	163
CAPÍTULO 9. SISTEMA ROMANISHIN 4.g3.....	185
CAPÍTULO 10. SISTEMA SPIELMANN 4. ♔b3.....	197

SÍMBOLOS CLAVE

=	Igualdad o chances iguales
±	El blanco tiene ligera ventaja
∓	El negro tiene ligera ventaja
±	El blanco tiene ventaja
∓	El negro tiene ventaja
+−	El blanco tiene ventaja decisiva
−+	El negro tiene ventaja decisiva
∞	Poco claro
∞	Con compensación
↔	Con contrajuego
↑	Con iniciativa
→	Con ataque
Δ	Con la idea de
□	Único movimiento
N	Novedad
!	Un buen movimiento
!!	Un excelente movimiento
?	Un error
??	Un gran error
!?	Un movimiento interesante
?!	Un movimiento dudoso
+	Jaque
#	Mate

AGRADECIMIENTOS

A Arkadij Naidischt, presidente de Chess Evolution, compañero de equipo y el jugador más talentoso de ajedrez que he conocido, por ser el principal promotor de esta idea, por confiar en mí y animarme a escribir. Sin ti nada de esto hubiera sido posible.

A César Montolío, Árbitro Internacional y corrector de libros, experto desde la época de la Revista Jaque, cuando aún no se usaban ordenadores y todo se hacía a mano.

Gracias por tu minucioso y rápido trabajo de corrección así como tus miles de sabios consejos.

A Javier Moreno, Maestro Internacional, experto teórico y mi entrenador en un Mundial Juvenil. Gracias por tus aportes de calidad a la teoría de este libro.

A Goio Uriarte, El Señor de los Libros, presidente del club Hondarribia-Marlaxka, entrenador de promesas y organizador incansable de cualquier cosa relacionada con el mundo de las sesenta y cuatro casillas. Gracias por tus enormes aportes bibliográficos.

A Alejandro Franco Pitel, mi padre y Gran Maestro en dibujo, gracias por tus aportes sobre la idea de la portada, por enseñarme a jugar y por millones de cosas más.

PRÓLOGO

Aquella derrota no era una derrota más, dolía de una forma especial. Era la tercera consecutiva con las piezas negras contra peón de dama. Y lo peor de todo no era perder sino la sensación de no haber tenido la opción de empezar siquiera a luchar, de haber sido superado por mis rivales tan claramente. Me sentía como si hubiera sido arrollado por varias apisonadoras seguidas. Era claro que había tocado fondo.

Y siempre pasaba lo mismo; hacía caso religiosamente al Informator de aperturas y normalmente alcanzaba teóricamente una buena posición. Pero cuando me las prometía muy felices mis experimentados rivales se salían del libro con alguna jugada normal y comenzaba la tortura en forma de una lenta pero interminable dominación posicional. Y daba igual lo que hiciera, ya no había forma de escapar. India de Rey, Benoni, India Antigua... había probado de todo. ¿Por qué a Gary le funcionaba y a mí no?, ¿por qué era la vida tan injusta?, eran preguntas que no podía o no quería responder.

Quizá a mis quince años me estaba exigiendo demasiado, siendo la pri-

mera vez que jugaba como primer tablero de Preferente de la Liga Madrileña contra rivales que peinaban canas con muchas tardes de ajedrez a sus espaldas. Quizá, después de todo, no tuviera nada que ver con las aperturas sino con mi mediocre nivel de ajedrez y tuviera que mejorar en medio juego o finales antes de ponerme a lloriquear como una magdalena. Pero me resultaba muy extraño que con blancas siempre ganara y con negras siempre perdiera. Algo se me estaba escapando...

Tras darle muchas vueltas por fin caí en la cuenta. En las aperturas que elegía siempre cedía el centro a mis rivales que, con ventaja de espacio, se sentían como gigantes dispuestos a apretar con sus manos mi congestionada posición hasta hacerla pedazos. Parecía que yo no era bueno jugando al contraataque desde atrás con poco espacio. Todavía estaba buscando mi propio estilo pero lo que estaba claro es que ese no era. Tenía que cambiar mi estrategia de apertura radicalmente si quería tener alguna oportunidad. Finalmente lo vi claro: iba a luchar por el control del centro desde la jugada uno.

Primeramente pensé en jugar la Defensa Eslava pero, aunque la considero una gran opción para muchos jugadores, en mi caso no llegaba a sentirme cómodo del todo con una estructura central tan fija. Prefería algo más flexible y a ser posible basado más en ideas que en memorización teórica.

Entonces cayó en mis manos un diminuto libro amarillo de un tal Emms llamado Nimzoindian Defense. En un primer momento no parecía gran cosa, pero al ponerme a estudiarlo quedé fascinado con la belleza de las ideas estratégicas que el gran maestro británico enseñaba. Poco después empecé a devorar todo material existente sobre la Defensa Nimzoindia, incluidas por supuesto partidas de Nimzowitch, Karpov y otros grandes jugadores.

Es entonces cuando comenzó mi historia con la Defensa Nimzoindia. La he jugado y enseñado durante cerca de veinticinco años con días de gloria y otros de penas, sufriendola y disfru-

tándola pero siempre con la sensación de estar jugando una apertura basada en los principios estratégicos más sólidos y fiables del ajedrez y, a diferencia de otras aperturas, ha mantenido casi inalterable su posición en mi repertorio. Sinceramente no puedo estar más convencido de que la estrategia de control del centro desarrollada por Aron Nimzowitch es la mejor forma que existe para el negro de poner las piezas cuando el blanco avanza su peón de dama dos casillas. Su profundidad estratégica y riqueza de ideas me ayudaron a entender mejor el ajedrez y progresar como jugador, desde amateur hasta alcanzar la categoría de maestro. Tengas el nivel que tengas con este libro pretendo ayudarte como guía de aperturas en tu propio camino hacia el éxito. Es un placer para mí compartir contigo mi conocimiento y experiencia en esta defensa que es como compartir una parte de mi vida. Que te diviertas y bienvenido.

ALEJANDRO

INTRODUCCIÓN

Muchos años han pasado desde que en 1914 Nimzowitch desarrollara e introdujera a nivel magistral la Defensa Nimzoindia.

Como uno de los padres de la corriente Hipermoderna de pensamiento ajedrecístico, Nimzowitch se dio cuenta del enorme potencial que tenía la idea del control del centro con piezas en lugar de la forma tradicional con peones. De esa manera se podía dejar la estructura flexible para posteriormente situarla como más conveniese. A pesar de las críticas de algunos de sus coetáneos como Tarrasch, Nimzowitch siguió su propio camino desarrollando ideas que hoy forman parte del arsenal habitual de los jugadores de Nimzo, nombre coloquial que le damos a la Nimzoindia, como la creación del complejo de peones doblados en c y posterior ataque a c4 o el juego de bloqueo de la estructura enemiga con d6-e5.

Hoy se puede decir que el tiempo le ha dado la razón en la corrección de sus ideas y su defensa es una de las que mejores estadísticas consigue, siendo un arma habitual de los jugadores de élite.

PUNTOS FUERTES

1. Flexibilidad

Hay aperturas flexibles y luego está la Nimzoindia. La palabra flexibilidad alcanza otro nivel cuando uno ve que se pueden mover los cuatro peones centrales, ¡una o dos casillas! Dependiendo de las circunstancias se puede hacer e6, e5, d6, d5, c6, c5, f5, ...

Esto permite que normalmente en cada sistema elegido por el blanco, el negro disponga de tres o cuatro planes de juego perfectamente buenos. Eso nos da la opción de elegir cómo jugar dentro de nuestra defensa favorita y poder sorprender a nuestro rival sin necesidad de cambiar de defensa.

2. Más importancia de los patrones e ideas típicas sobre memorización de variantes

Aunque lógicamente todo conocimiento teórico siempre va a ayudar, en la Nimzoindia, debido a su carácter estratégico, no es tan necesaria como en otras aperturas la memorización de variantes y es más útil el

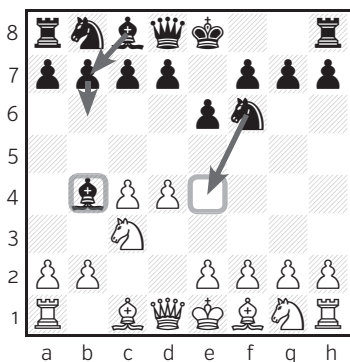
conocimiento de patrones e ideas típicas.

Esto hace que jugar la Defensa Nimzoindia a un buen nivel sea relativamente sencillo, conociendo una serie de ideas que se repiten muy a menudo.

En mi caso, tras cerca de veinticinco años jugándola, pienso que me he manejado bastante bien sin demasiada memorización, simplemente conociendo las ideas más habituales y siguiendo mi instinto.

3. Control del centro: la casilla e4

Como dice el dicho: controla el centro y controlarás la partida; cuando controlamos el centro es mucho más difícil sufrir sorpresas desagradables como ataques a nuestro rey.



A diferencia de algunas otras defensas indias contra 1.d4, en la Nimzoindia no dejamos al blanco dominar el centro y expandirse sino que vamos a luchar por él prácticamente en cada

jugada. La casilla e4 tiene un rol fundamental y la batalla por su control es encarnizada, empieza desde la jugada uno con 1... ♘f6, continua con 3... ♙b4 y sigue en el medio juego con ideas como b6- ♙b7, d5 o ♗e4-f5.

El control central será la brújula que guiará nuestro camino y sólo debe perderse por algún buen motivo.

4. Rápido desarrollo

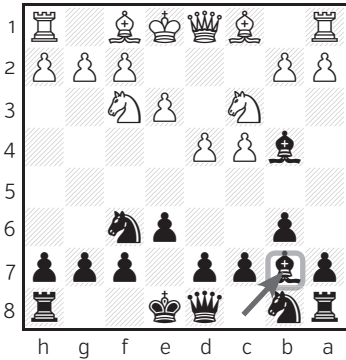
El desarrollo es fácil y rápido, en sólo tres jugadas ya estamos listos para enrocar. Esto hará que en no pocas ocasiones podamos sorprender a nuestro rival atacando a su rey, todavía en el centro.

El único punto negativo de la Nimzoindia es que ¡no podemos jugarla siempre!. Para completar un repertorio completo contra 1.d4 lo más recomendable, en mi opinión, es combinarla con su prima hermana, la Defensa India de Dama.

EL ARQUERO LEGENDARIO

Debido a la enorme flexibilidad de la estructura, dentro de la Nimzoindia existen muchas Nimzoindias. Es una cuestión de gustos elegir el camino a seguir y en este repertorio he elegido, siempre que se pueda, la formación con fianchetto de dama que es mi

repertorio original. Este estilo de juego me parece más sencillo que otros y también más divertido.



El alfil de dama queda perfectamente ubicado en b7, controlando casillas vitales en la diagonal central mientras apunta al enroque blanco y es como un arquero agazapado en la oscuridad del bosque, que espera el momento preciso para disparar sus flechas sobre sus enemigos.

Veremos que en muchas ocasiones sus golpes serán devastadores.

CÓMO ESTUDIAR EL LIBRO

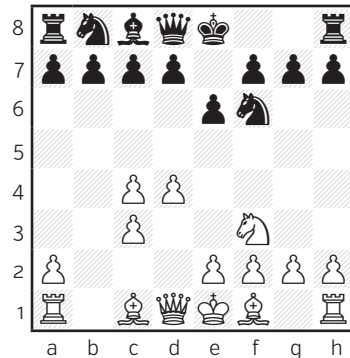
El libro está estructurado en un sistema de aprendizaje que nos llevará de menos a más, explicando primero lo más básico de cada sistema antes de sumergirse en la teoría. En cada capítulo hay una introducción, posteriormente una explicación de las estructuras más habituales, luego posiciones con los patrones más típicos y finalmente la teoría. Es recomendable empezar por el principio especialmente si eres un jugador nuevo en la Nimzoindia, pero no obligatorio si ya tienes buena experiencia. También es aconsejable tratar de pensar las posiciones de patrones típicos y resolverlas antes de ver la solución para una mayor fijación de las ideas.

Para facilitar el estudio los sistemas del blanco están agrupados de dos formas: primero aquellos a los que vamos a poder enfrentarnos con el fianchetto de dama (b6–♘b7 o ♘a6) y segundo aquellos en los que este desarrollo no es posible o recomendable y necesitamos estudiar otra forma de disposición de nuestras piezas.

PRINCIPALES IDEAS ESTRATÉGICAS

1. CREACIÓN DEL COMPLEJO DE PEONES DOBLADOS EN c Y ATAQUE A c4.

- ▷ **Hermanis Matisons**
- ▶ **Aaron Nimzowitch**
International Masters
Karlsbad 1929



1.d4 ♘f6 2.c4 e6 3.♘c3 ♙b4 4.♘f3
♙xc3+

Esta jugada es, como veremos en la teoría, algo precipitada. Por lo general sólo se debe cambiar en c3 cuando el alfil sea molestado con a3. Pero por entonces, Nimzowitch estaba descubriendo la tierra prometida y le importaba más llegar a la estructura característica de peones doblados que la sutileza de los tiempos.

5.bxc3

Vemos que se ha creado una estructura de peones doblados en la columna c, donde es especialmente débil el peón de c4, que no puede ser defendido por ningún otro peón.

5...d6 6.♙c2 ♚e7 7.♙a3?

7.e4 sería la jugada normal para ocupar el centro y continuar el desarrollo del flanco de rey, ante lo cual las negras bloquearían con 7...e5, frenando el centro blanco y limitando a los alfiles enemigos que desean posiciones abiertas.

7...c5!

Ahora el alfil de a3 será un mero espectador. Además se bloquea el complejo de peones doblados para posteriormente atacar la debilidad creada en c4.

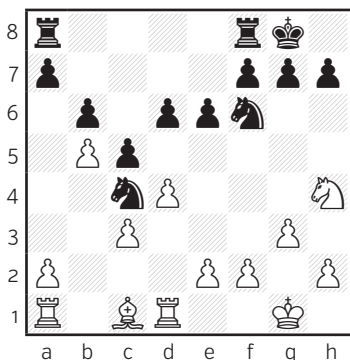
8.g3?!

Sería mejor 8.e4 para defender c4 con el alfil.

8...b6 9.♔g2 ♔b7 10.o-o o-o
11.♘h4? ♙xg2 12.♚xg2 ♜b7+
13.♚g1 ♜a6 14.♜b3 ♘c6 15.♞fd1
♘a5 16.♜b5 ♜xb5 17.cxb5 ♘c4

Se ha conseguido evitar la pérdida del peón c4, pero ahora nos damos cuenta de un detalle fundamental en esta defensa: aunque el peón haya desaparecido la casilla sigue siendo débil y, en ocasiones, ocuparla es más importante incluso que ganar el peón.

18. ♙c1



18...a6!

Abrir la columna a resultará decisivo al entrar en juego las torres. Vemos como el alfil de c1 no contribuye al juego debido al bloqueo que está sufriendo por los peones enemigos y la dominación del caballo de c4.

19.bxa6 ♞xa6 20.dxc5 bxc5 21.♘g2
♘d5 22.♞d3 ♞fa8 23.e4 ♘e5

Las debilidades de a2 y c3 son imposibles de defender.

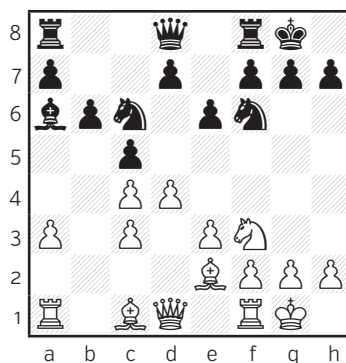
o-o

► Antonio L. López Sánchez
► Alejandro Franco Alonso (2185)
Campeonato de España Sub 18
Oropesa del Mar, 1999

1.d4 ♘f6 2.c4 e6 3.♘c3 ♙b4 4.a3
♙xc3+ 5.bxc3 o-o 6.♘f3 c5 7.e3 ♘c6
8. ♙e2?!

Lo correcto es 8. ♙d3 para poner el centro en marcha con e4 después de enrocar.

8...b6 9.o-o ♙a6



Tras crear el complejo de peones doblados, las piezas se dirigen contra la debilidad de c4.

10. ♙b2?

Este alfil nunca podrá jugar desde aquí, al estar limitado por sus propios peones.

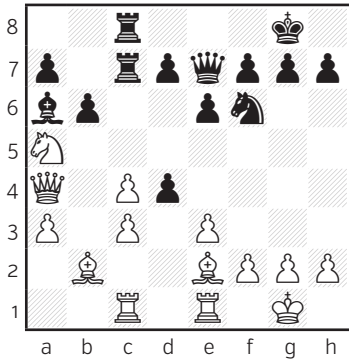
10...♖a5 11.♘d2 ♖c8 12.♖c1 ♕e7
13.♖e1 ♖c7 14.♗a4 ♖fc8 15.♘b3

La presión sobre c4 era insostenible.

15...cxd4

Otra buena opción es 15...♘xb3
16.♗xb3 cxd4 17.cxd4 d5 ganando un
peón. 18.c5 (18.cxd5? ♙xe2 19.♖xc7
♗xc7 20.♖xe2 ♗c1+-) 18...♙xe2
19.♖xe2 bxc5 20.dxc5 ♖xc5±

16.♘xa5



16...d3!

También ganaba 16...dxe3 17.♘b3
exf2+ 18.♙xf2 ♙xc4 Se amenaza
b5 recuperando la pieza. 19.♘d4 e5
20.♘f3 ♗c5+ 21.♙f1 ♘g4+±

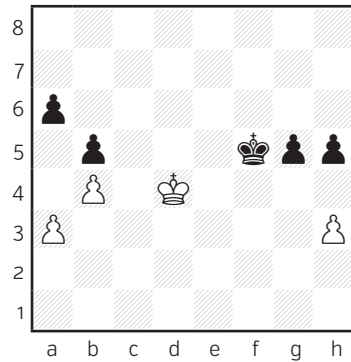
17.♘b3 ♙xc4

Se recupera la pieza gracias a las ame-
nazas.

18.♘d2 b5 19.♗b4 ♗xb4 20.cxb4
dxe2 21.♘xc4 ♖xc4 22.♖xc4 ♖xc4
23.♖xe2

Quedando con peón de ventaja, que
conseguí realizar.

23...♙f8 24.♙f1 ♙e7 25.f3 d5 26.♙d4
a6 27.g4 ♘e8 28.♙c5+ ♗d7 29.e4?
dxe4 30.♖xe4 ♖xe4 31.fxe4 ♘d6
32.♙xd6 ♙xd6 33.♙e2 ♙e5 34.♙e3
g5 35.h3 f5 36.exf5 exf5 37.gxf5 ♙xf5
38.♙d4 h5



Conclusión: en esta partida se puede
observar el procedimiento estratégico
más típico en la Defensa Nimzoindia:

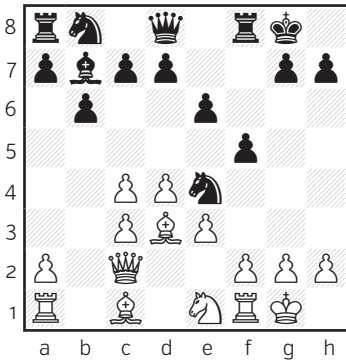
1. Creación de la estructura de peo-
nes doblados en c.
2. Frenado del complejo con c5.
3. Ataque al peón de c4 con todas las
piezas posibles y su posterior cap-
tura.

0-1

2. ESTRATEGIA DE FRENADO DEL CENTRO BLANCO

- ▷ **Alejandro Hoffman (2452)**
▷ **Alejandro Franco Alonso (2487)**
San Sebastián 2013

1.d4 ♘f6 2.♗f3 e6 3.c4 b6 4.♘c3
♙b4 5.e3 ♗e4 6.♙c2 ♙b7 7.♙d3 f5
8.o-o ♙xc3 9.bxc3 o-o 10.♗e1



El centro blanco amenaza con avanzar mediante f3-e4, dando juego a los alfiles. Es por ello que realizamos preventivamente un plan de frenado

10...c5!

Inmovilizando el peón doblado de c4 para proceder a atacarlo posteriormente.

10...♙h4 sería otra buena opción, siguiendo las ideas de ataque habituales con ♖f6-♖h6. 11.f3 ♗g5→

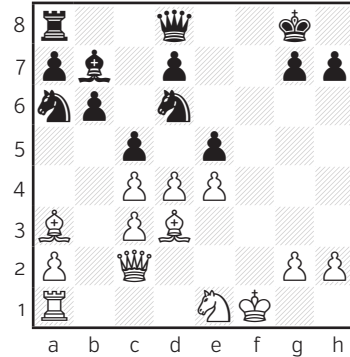
11.f3 ♗d6 12.♙a3

Es cuestionable que el alfil quede mejor en a3 que el caballo en a6

12...♘a6 13.e4

13.♙e2 ♙e7 14.♗c2 e5 15.e4 f4 16.g3 g5 17.gxf4 gxf4 18.♙h1 ♙h8 19.♖g1 ♖g8 Es una posición ideal para el negro, donde los alfiles blancos tienen un rol extremadamente pasivo, ½-½ Psakhis,L (2566)-Lezcano Jaén,P (2386) Copenhagen 2001.

13...fxe4 14.fxe4 ♖xf1+ 15.♙xf1 e5!



La segunda clave del plan de frenado. Mediante este sacrificio temporal se frena la expansión del centro blanco.

16.d5 ♗c7

Momento crítico. Se pueden colocar las piezas de dos formas: 1) Llevar un caballo a f6 y otro a d7 con un peón en d6 y a a4 responder con a5, posteriormente puede hacerse ♗f8-♗g6, ♖b8, ♙c8-d7. 2) Lo que intenté hacer en la partida, un caballo en a5, el alfil en a6 y otro caballo en d6 para presionar en c4 con las tres piezas menores.

Un camino más habitual sería 16... e8 17. f3 d6 18. c1 b8 19. e3 d7 20. a4 a5 21. g1 ef6 22. b1 b8 con idea de c8 , f8 , g6 . La posición negra es ligeramente preferible.

17. f3 e7 18. c1 f8 19. g1 h6

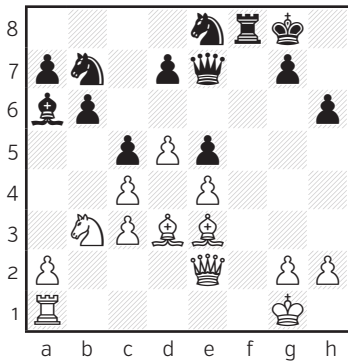
Para evitar molestias con g5 .

20. e3

20. a4 a6 21. e2 b7 22. e3 a5 23. d2 e8 para d6 completando el plan previsto.

20... a6 21. e2 ce8 22. d2 b7 23. b3

Con idea de controlar a5 .



23... f6

El plan de buscar a5 y d6 se ve modificado por el traslado del caballo a b3 .

24. a4 $\text{a5!?$

24... d6 25. a5 xa5 26. a5 bxa5 27. xa5 c8 En la práctica el negro tiene un peón de ventaja (a7), ya que los peones c blancos son doblados.

25. xa5

El blanco disponía del golpe 25. xc5 bxc5 26. xa5 d8 27. b3 d6 28. a5 e8 A pesar de su peón de ventaja, las blancas tienen piezas pasivas y debilidades en e4 , c4 y a5 .

25... bxa5

En esta nueva estructura, las negras disponen de la casilla fuerte b6 para su caballo, desde donde atacará las dos debilidades blancas de c4 y a4 .

26. b1 d6 27. h3 d7 28. h2 b6

Los alfiles blancos son terriblemente pasivos.

29. g1 f7

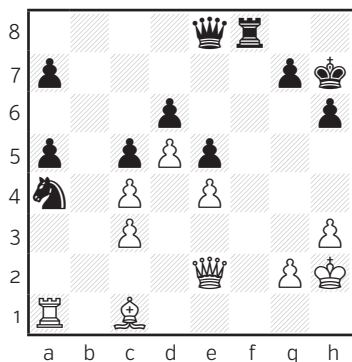
Quería evitar cualquier intento de contrajuego con g4-g5 , aunque no era necesario.

29... xa4 30. a1 e8 31. c2 daría innecesariamente contrajuego por la columna a .

30. a1 h7 31. b1 e8 32. a1 c8 33. c2 d7

Gana material y la posición se viene abajo rápidamente

34. ♖c1 ♗xa4 35. ♗xa4 ♞xa4



36. ♖c2?

36. ♖g1 era más resistente

36... ♞b6 37. ♖xa5 ♖f7

Aprovechando las escasas defensas en torno al rey blanco, las piezas negras se lanzan al ataque por la columna f.

38. ♖a1 ♖f1 39. ♖a2 ♞xc4 40. ♖a4 ♖xc1 41. ♖xc4 ♖f1 0-1

3.

ESTRATEGIA

DE CONTRAATAQUE CENTRAL

▷ **Ínigo Argandoña Riveiro (2385)**

▷ **Alejandro Franco Alonso (2490)**

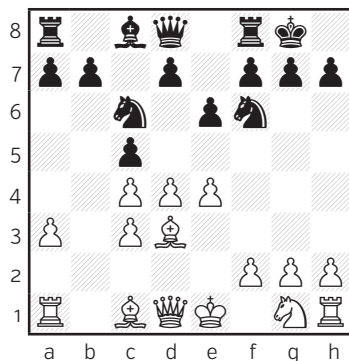
Elgóibar 2008

Mi estrategia de juego favorita es el contraataque. En la Nimzoindia esto suele ser muy eficaz, cuando las blancas se extienden demasiado temprano en el centro y descuidan su desarro-

llo. Aunque la regla general nos dice que jugando contra la pareja de alfiles no debemos abrir la posición, existen muchos casos donde lo que nos interesará es precisamente eso, abrir la posición para aprovechar nuestra ventaja en desarrollo antes de que los alfiles enemigos se pongan a funcionar.

1.d4 ♞f6 2.c4 e6 3. ♞c3 ♗b4 4.a3 ♗xc3+ 5.bxc3 c5 6.e3 0-0 7. ♗d3 ♞c6 8.e4?!

La idea de abrir el juego a los alfiles es muy lógica, pero el problema es la falta de desarrollo. En estos casos es cuando funciona de maravilla la estrategia de contraataque.



8...d5!

Tratando de abrir el centro o instalar un caballo en e4.

8...cxd4?! Ganar este peón da buena iniciativa al blanco. 9.cxd4 ♞xd4 10.e5 ♖a5+ 11. ♖f1 ♞e8 (11... ♖xe5? 12. ♗b2 y se gana pieza por la clavada, ya que si 12... ♖c5 13. ♗xd4 ♖xd4

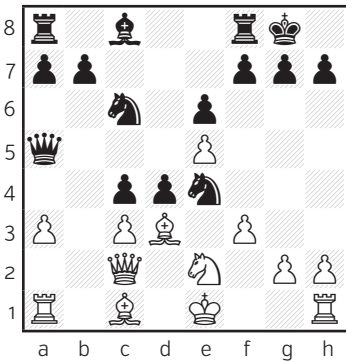
14. ♖xh7+- ganando la dama)
 12. ♖d2 ♖c7 13. ♖b4∞

9.e5 ♖e4 10. ♖e2 ♖a5

Una buena alternativa sería 10...cxd4
 11.cxd4 ♖a5+ ♖

11. ♖c2 cxd4 12.f3 dxc4

Todavía más fuerte sería 12...♖xe5
 13.fxe4 dxc4-+, recuperando la pieza
 con enorme ventaja.



13. ♖xe4

13. ♖xc4 ♖xc3 14.0-0 ♖xe5-+

13...d3 14. ♖a2 dxe2-+

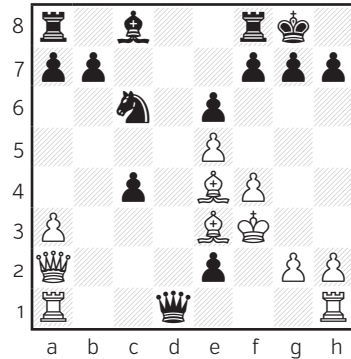
14...♖xe5 15. ♖f4 ♖xc3+ 16. ♖d2
 ♖d4-+ Con las amenazas decisivas
 c3 y f5.

15.f4 ♖xc3+ 16. ♖f2 ♖d4+ 17. ♖f3
 ♖d1?

Perdiendo gran parte de la ventaja

17...♖xe5+ 18.fxe5 f5! 19. ♖c2 b5-+
 y viene ♖b7 con amenazas decisivas.

18. ♖e3



18... ♖a4

A partir de aquí fue una dura lucha,
 en la que finalmente conseguí imponer
 el material de ventaja.

19. ♖xe2 ♖d7 20. ♖f2 ♖e7 21. ♖c5
 ♖fe8 22. ♖hc1 ♖b5 23. ♖c3 ♖g6
 24. ♖h5 ♖c6 25. ♖h3 h6 26. ♖xg6
 fxg6 27. ♖xg6 c3 28. ♖g3 ♖xf4+
 29. ♖g1 ♖xe5 30. ♖b4 ♖e4 31. ♖g4
 ♖f5 32. ♖h5 ♖ec8 33. ♖c1 c2 34. ♖d2
 ♖d4+ 35. ♖e3 ♖d5 36. ♖xh6 ♖c7
 37. ♖e3 ♖d8 38. ♖g5 ♖d1+ 39. ♖f2
 ♖f7 40. ♖f3 ♖dd7 41.h3 ♖xh3
 42. ♖xf7 ♖xf7+ 43. ♖g3 ♖f5 44. ♖f4
 ♖f6 45. ♖b8+ ♖h7 46. ♖xa7 ♖g6+
 47. ♖h2 ♖e4 48. ♖c5 ♖xg2+ 0-1