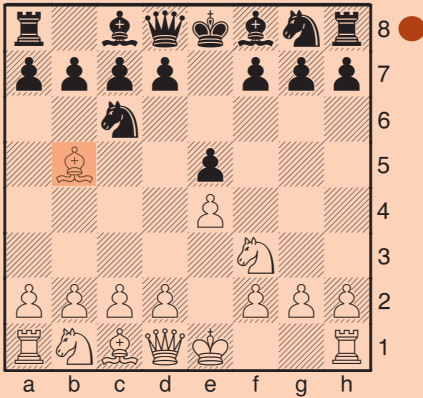


Partita Spagnola

1. e4 e5 2. ♘f3 ♘c6 3. ♖b5



La **Partita Spagnola** è spesso chiamata **Ruy Lopez** dal vescovo spagnolo che nel 1561 la indicò come la migliore continuazione del Bianco al terzo tratto.

In un suo trattato dimostrò infatti che 3... ♘ge7, allora ritenuta forzata (!), era insoddisfacente e suggerì di sostituire 2... ♘c6 con 2... d6. Cosa che **Philidor** fece, due secoli dopo!

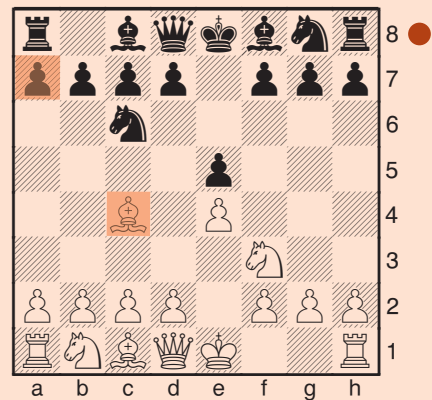
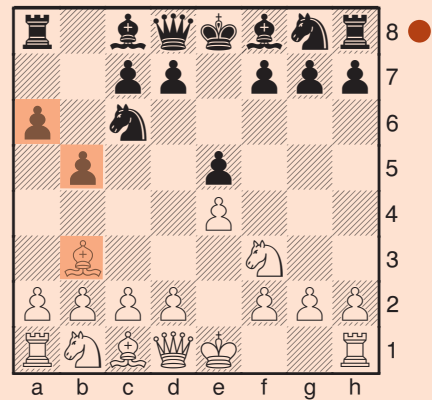
Naturalmente si scoprì presto che la “minaccia” ♖xc6 seguita da ♘xe5 non era tale a causa di ... ♙d4 che recupera il pedone con vantaggio. Questa scoperta ha fatto sì che il Nero disponga di un’ampia scelta di continuazioni giocabili.

In questo senso è stato detto giustamente che nella Spagnola il Bianco **minaccia di minacciare**: si riserva cioè di prendere in c6 al momento opportuno.

Per questo motivo il Nero, ad un certo punto, dovrà difendere il ♖e5 portando il pedone d7 in d6. Ciò metterà il Bianco nella situazione più favorevole per iniziare l’espansione centrale con d4.

In alternativa il Nero, nelle varianti moderne, decide di liberarsi del fastidioso ♖b5 con a6 e b5... il che a sua volta ha delle controindicazioni.

È bene capire quali siano gli aspetti posizionali negativi di questa difesa preventiva del ♖e5 attraverso l’espansione sull’ala di Donna. Confrontate in tal senso le seguenti due posizioni:



Il primo diagramma illustra la posizione derivante dalla **Spagnola** dopo 3... a6 4. ♖a4 b5 5. ♖b3, mentre quello successivo rappresenta la posizione della classica 1. e4 e5 2. ♘f3 ♘c6 3. ♖c4.

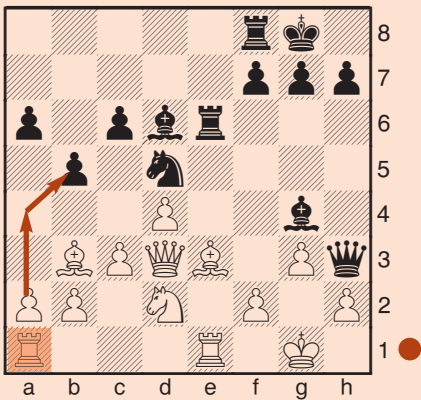
Col Nero, quale delle due posizioni preferireste giocare?

Interpretando l'apertura come semplice sviluppo dei pezzi verrebbe da dire la prima: il Nero ha conquistato spazio a Ovest ed è pronto a proseguire lo sviluppo con ... ♖b7, ed invece sbaglieremmo!

In realtà la Teoria dà vantaggio al Bianco nella prima posizione e pari possibilità per la seconda. Perché?

Intanto l'♗ in b3 priva il Nero di varie risorse tattiche, basti pensare che sulla naturale 5... ♗c5? sarebbe molto forte 6. ♘xe5! seguita dalla forchetta, sequenza ovviamente non disponibile con l'alfiere in c4, ma il problema vero è il ♗b5: la sua presenza favorisce l'attacco del Bianco sul lato di donna che con una tempestiva spinta in a4 pone i presupposti per una duratura iniziativa sull'ala di donna.

Questa considerazione può sembrare astratta, ma a provarla nella pratica si osservi il seguente diagramma:



Si tratta della variante principale dell'Attacco Marshall, uno dei sistemi più popolari e temuti del Nero nella Spagnola.

Il Nero ha un pedone in meno ma una pericolosa iniziativa sul lato di re: l'unica risorsa del Bianco è la spinta in a4 che con un controgioco energico sul lato di Donna può impedire al Nero di tradurre in pratica

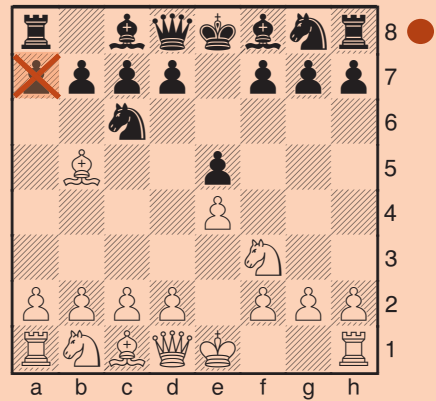
le sue intenzioni bellicose.

Se il Nero potesse giocare pedone b5-b7 (!) probabilmente il suo attacco sarebbe vincente, ma come si sa ai pedoni questo non è concesso.

Venendo più concretamente alle varianti, dopo 3. ♗b5 il Nero dispone di molte mosse giocabili tra le quali la più utilizzata è di gran lunga 3... a6, che lasceremo per ultima. Cominciamo quindi dalle varianti senza a6, in ordine crescente di frequenza.

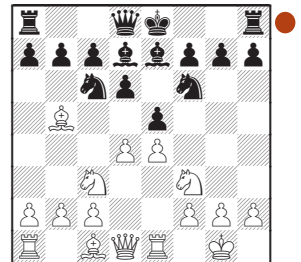
Spagnola senza ... a6

1. e4 e5 2. ♘f3 ♘c6 3. ♗b5 varie



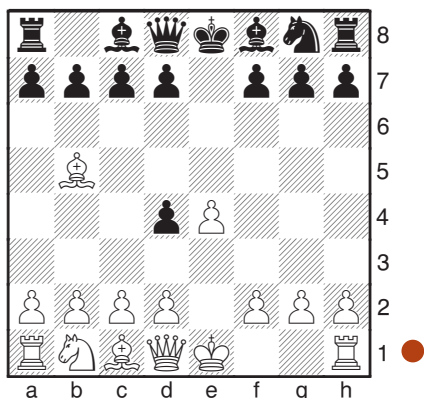
A) 3... d6 la Variante Steinitz è una mossa solida ma un po' passiva: dopo 4. d4 ♗d7 5. ♘c3 ♘f6 6. 0-0 ♗e7 7. ♖e1 (D) il Bianco minaccia

♗xc6 e dxe5 per cui il Nero deve cedere il centro con 7... exd4. Dopo la ripresa col cavallo il Bianco ha un buon vantaggio di



spazio, maggior controllo del centro e l'accesso alla casa f5 gli dà buone prospettive sul lato di re. Questo non vuol dire che il Nero abbia una posizione perduta, solo che le sue prospettive non sono brillanti.

B) 3... ♖d4 la Variante Bird, ogni tanto fa capolino nella pratica dei tornei. Si raggiunge una posizione atipica nella Spagnola dopo **4. ♜xd4 exd4 (D)** in cui manca la consueta contrapposizione ♖e4 / ♖e5.



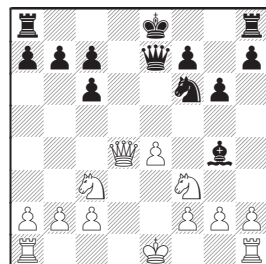
Il Nero ha gioco sciolto e l'♖b5 sembra un po' fuori gioco, in realtà dopo **5. 0-0 ♗c5 6. d3 c6 7. ♗a4 ♜e7 8. f4** la migliore struttura dei pedoni e l'iniziativa ad Est danno un vantaggio piccolo ma persistente al Bianco.

C) 3... g6 la Variante Smyslov, rimane una difesa solida ed affidabile.

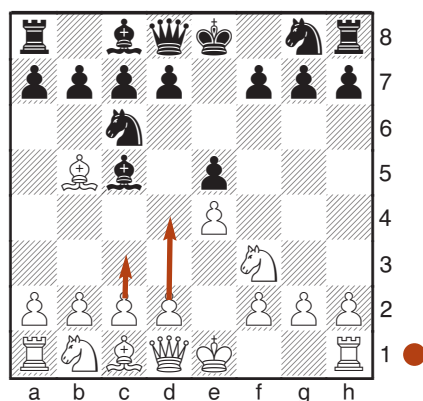
Di solito il Bianco conquista spazio al centro con **4. d4** ma è buono anche il piano con **4. c3** seguita da d4 per occupare il centro coi pedoni.

Dopo **4... exd4** la pratica ha insegnato che riprendere semplicemente in d4 dà al Nero un gioco sciolto dopo ... ♗g7 e ♜f6, per cui il Bianco prosegue in genere con **5. ♗g5!?** che cerca di speculare sulla debolezza di f6.

In realtà dopo **5... ♗e7 6. ♗xe7 ♜xe7! 7. ♗xc6 dxc6 8. ♜xd4 ♜f6 9. ♜c3 ♗g4 (D)** non è facile per il Bianco sfruttare il vantaggio strutturale.



D) 3... ♗c5 la Variante Classica, a volte chiamata **Cordel**, è una delle più antiche, cosa che non può sorprendere se si considera quanto sia naturale una mossa come ♗c5 nelle partite aperte. Ma non sempre le mosse naturali sono le migliori.



Qui il problema è evidente, in questo modo si favorisce la conquista del centro da parte del Bianco con **c3** seguita da **d4**.

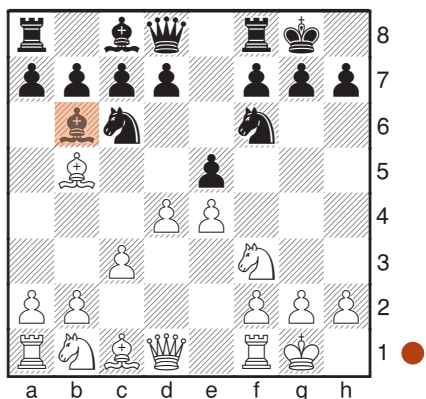
Il lettore attento potrebbe però chiedere: *«ma lo stesso non avviene nella Partita Italiana?»*

! *La mossa del Nero ... ♗c5 nella Partita Spagnola è più rischiosa che nella Partita Italiana.*

In realtà con l'alfiere in c4 invece che in b5 vi sono due differenze: una strategica ed una tattica. Strategicamente l'♗b5 facendo pressione sul ♜c6 meglio si sposa con l'idea della pressione sul centro, e tattica-

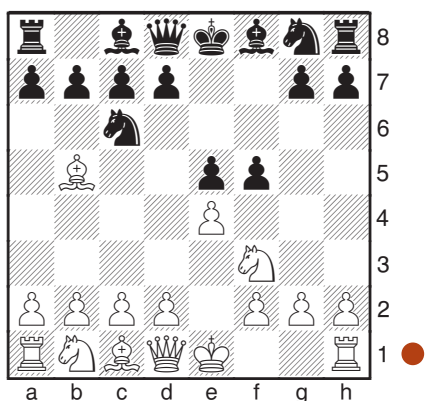
mente in alcune varianti il Bianco dispone della risorsa aggiuntiva di Dxe5 seguita dalla forchetta in d4, tatticismo ovviamente non disponibile con l'alfiere in c4.

Dopo le mosse logiche **4. c3** Df6 **5. 0-0 0-0** **6. d4** Ab6! si raggiunge una tipica posizione delle aperture aperte in cui il Nero non cede spazio e mantiene il suo A in e5.



Rispetto alla Spagnola chiusa l'alfiere camposcuuro anziché stare in e7 è sviluppato più attivamente. Ma non è detto che questo posizionamento dell'alfiere sia privo di controindicazioni... tanto è vero che qui i risultati sono tendenzialmente favorevoli al Bianco.

E) 3... f5 il popolare e temuto **Gambetto Jänisch** (da alcuni chiamato **Schliemann**)



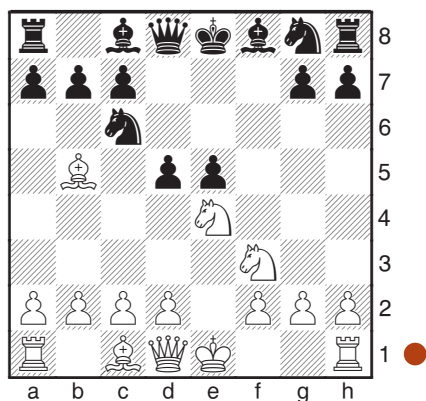
Forse non è corretto al 100% ma il suo fascino continua ad attirare molti appassionati.

Il Nero, nello spirito del Gambetto di re, contrattacca subito sul Ae4 , contando sul fatto che **4. exf5** darebbe al Nero un buon controgio per mezzo di $4... e4$.

Tentativi violenti tipo **4. d4** di confutare tatticamente il Gambetto Jänisch si sono rivelati infruttuosi e alla fine si è capito che il piano migliore del Bianco è semplicemente quello di svilupparsi, contando sul fatto che **f5** non è una mossa di sviluppo. ed anzi indebolisce l'ala di re.

In questa ottica **4. Dc3!**, che difende e4 e tira fuori un pezzo, è probabilmente la migliore. Va però detto che le complicazioni che seguono possono essere non gradite ad un Bianco impreparato, e per questo la solida **4. d3** è relativamente frequente: oltre ad evitare la Teoria ha una sua oggettiva validità.

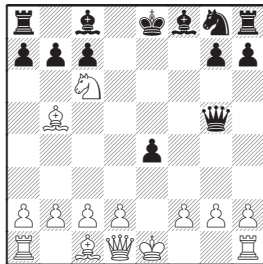
Tornando a **4. Dc3** segue **4... fxe4** pure **4... Df6** e **4... Dd4!?** sono giocate **5. Dxe4** il Nero sembra poter guadagnare spazio al centro con la spinta **5... d5**



Ma qui il Bianco avendo un netto vantaggio di sviluppo e pezzi più attivi non arretra il cavallo ma gioca **6. Dxe5!** che rende

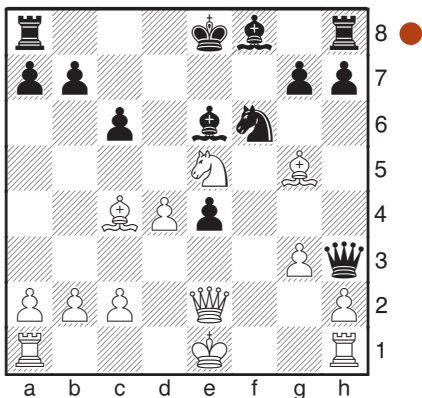
la posizione molto tesa dopo **6... dxe4**
7. ♖xc6 ora prendere in c6 dà vantaggio al Bianco, per cui il

Nero muove la donna attaccata
7... ♖g5 (D) la più popolare: controgioca su g2. L'alternativa **7... ♖d5** è buona per il Bianco dopo la se-



quenza quasi forzata **8. c4! ♖d6!** **9. ♗xa7+ ♘d7** **10. ♖h5+ g6** **11. ♘xd7+ ♖xd7** **12. ♖e5+ ♔f7** **13. ♗b5! c6** **14. ♖d4!**

8. ♖e2! minaccia e4, difende b5 ed indirettamente **g2** **8... ♗f6** **9. f4!** difende g2 guadagnando un tempo **9... ♖xf4** migliore di **9... ♖h4+** **10. ♗e5+ c6** **11. d4** attacca la donna guadagnando un altro tempo, ecco l'idea di **f4** **11... ♖h4+** **12. g3 ♖h3** **13. ♘c4 ♘e6** **14. ♘g5**



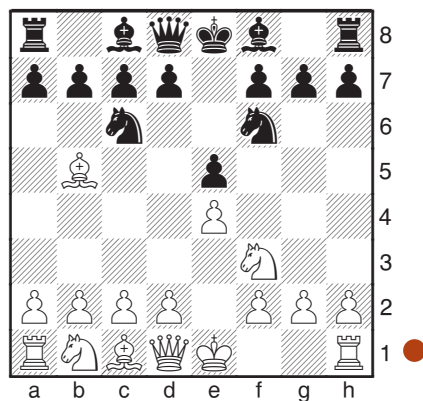
Il Bianco ha un leggero vantaggio vista la debolezza del ♗e4 ma certamente la battaglia non è decisa.

F) 3... ♗f6 la **Difesa Berlinese**, diventata popolare alla fine del XX secolo grazie alla sua adozione da parte di **Kramnik** nel suo match vittorioso con **Kasparov**.

Ha un'immeritata fama di difesa arida e

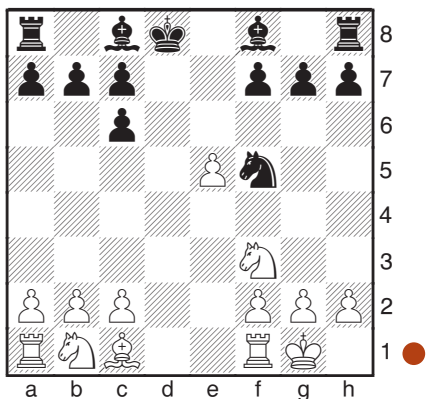
con poche prospettive di vittoria, ma in realtà le posizioni che ne scaturiscono sono così complesse che essa può essere un'ottima scelta contro giocatori aggressivi che abbiano una scarsa sensibilità strategica.

Le Donne vengono cambiate molto presto e spesso si ha un rapido passaggio al finale, dove il vantaggio teorico bianco di una migliore struttura di pedoni non è affatto facile da sfruttare... al punto che alcuni hanno ribattezzato questa difesa **“Muro di Berlino”!**



Dopo **4. 0-0! ♗xe4** questa cattura caratterizza il sistema. Invece **4... d6** darebbe un rientro nella Variante Steinitz mentre **4... ♘c5** nella Variante Classica. **5. d4!** per aprire la colonna e, mentre la pratica dimostra che **5. ♖e1 ♗d6** non dà problemi al Nero **5... ♗d6!** una risorsa non disponibile per il Nero nella Spagnola con **3... a6** in cui l'alfiere bianco è in a4. A questo punto, visto che **6. dxe5 ♗xb5** **7. a4** pur recuperando il pezzo è innocua, il Bianco per ottenere qualcosa cede la coppia degli alfieri e sottostà al cambio delle Donne.

Dopo **6. ♘xc6 dxc6** **7. dxe5 ♗f5!** la casa più attiva per il cavallo **8. ♖xd8+ ♔xd8** si raggiunge una posizione già incontrata nell'introduzione a pag. 29.



Essa ricorda alcune linee della **Variante di Cambio** della **Spagnola** in cui le Donne scompaiono molto presto. Se è vero che il finale di pedoni è vinto per il Bianco, in pratica il Nero riesce quasi sempre a mantenere qualche pezzo sulla scacchiera.

Inoltre qui il Nero ha il vantaggio aggiuntivo che il pedone spinto in **e5** dà buone case di avamposto al Nero in **f5** e in **d5** e questo rende più facile bloccare la maggioranza bianca ad Est.

E' difficile dare varianti concrete vista l'assenza di continuazioni forzanti e la grande varietà di piani disponibili. Per questo preferiamo indicare le manovre tipiche ed i pro e i contro per entrambi i giocatori.

Tipiche manovre del Bianco

- ♞d1+ che scoordina lo sviluppo nero
- h3 che impedisce ♜g4 e si riserva g4
- ♝c3-e4 che attiva il Cavallo
- Spinta in g4 seguita da ♞d4 per attivare la maggioranza di pedoni
- ♜f4 o b3 e ♜b2 per sostenere e5

Tipiche manovre del Nero

- Spinta in h6 , che controlla g5 per portare il ♚ in e8 e l' ♜ in e6 .
- ♞e7-g6 per far pressione sul pedone e5

◦ Spinta in h5 per ostacolare g4 del Bianco e collocare il ♞ in f5 .

◦ Parare lo scacco in d1 con ♜d7 seguita da b6 , ♝c8-b7 ed eventualmente da c5-♜c6 e a5-a4 per sviluppare la ♞a8 lungo la quinta traversa.

◦ ♜e7 seguita da ♞h4 per alleggerire la pressione cambiando il ♞f5 con quello in f3 .

Vantaggi del Bianco

◦ Il finale di pedoni è **vinto** per il Bianco, grazie all'impedonatura in c6 .

◦ Il ♝ in d8 intralcia lo sviluppo del Nero che deve perdere alcuni tempi per mettere in comunicazione le Torri.

◦ La **maggioranza** bianca di pedoni ad Est, una volta messa in moto ed adeguatamente sostenuta dai pezzi minori, può diventare molto pericolosa, specie quando il Nero lasci il proprio Re al centro.

◦ Per armonizzare i propri pezzi il Nero necessita ancora di alcune mosse, mentre il Bianco dopo ♞d1 e ♞c3 è pronto a prendere il comando delle operazioni.

◦ I finali di soli pezzi minori sono vantaggiosi per il Bianco: per questo il Nero farà bene a conservare almeno una Torre.

Vantaggi del Nero

◦ Il progetto del Bianco di cambiare tutti i pezzi per vincere il finale di pedoni è difficilmente realizzabile.

◦ La **coppia degli alfiere**, in modo particolare l' ♜ nero di case bianche privo di contro parte, danno buone chance al Nero qualora il Bianco apra prematuramente il gioco.

◦ Il ♞ bianco spinto in e5 rende più facile bloccare la maggioranza bianca ad Est

◦ L'iniziativa del Bianco frutto del vantaggio di sviluppo spesso si esaurisce in mancanza di obiettivi concreti di attacco.