

MIKHAIL **SHERESHEVSKY** - LEONID **SLUTSKY**

PATTERN
SCACCHISTICI
í finali delle aperture

Volume 3

Giochi chiusi

LEDUETORRI

Indice

Prefazione all'edizione italiana	9
Introduzione	12
1 Strategia sulle case scure	14
1.1 Il cambio centrale dxe5	16
1 Botvinnik Mikhail - Tal Mikhail Mosca 1961 (13)	18
2 Geller Efim - Boleslavsky Isaac Mosca 1952	22
3 Larsen Bent - Fischer Robert James Monaco 1967	24
4 Flohr Salo - Geller Efim Mosca 1949	31
5 Lisitsin Georgy - Ragozin Viacheslav Kiev 1954	34
6 Ivkov Borislav - Tal Mikhail Bled 1961	38
7 Larsen Bent - Hübner Robert Leningrado 1973	42
8 Polugaevsky Lev - Stein Leonid Tbilisi 1966/67	47
9 Knaak Rainer - Vadasz László Budapest 1977	51
10 Vaganian Rafael - Mestel Jonathan Skara 1980	54
11 Berger Bela - Gligoric Svetozar Amsterdam 1964	58
12 Geller Efim - Ivkov Borislav Sukhumi 1966	60
13 Polugaevsky Lev - Tal Mikhail Leningrado 1971	63
14 Petrosian Tigran - Bannik Anatoli Riga 1958	69
15 Flohr Salo - Geller Efim Mosca 1955	73
16 Spassky Boris - Gheorghiu Florin Siegen 1970	76
1.2 Il cuneo pedonale al centro. Il Bianco spinge in d5	84
17 Alekhine Alexander - Tartakower Savielli Dresda 1926	86
18 Bertok Mario - Geller Efim Kiev 1959	89
19 Gligoric Svetozar - Quinteros Miguel Manila 1973	92
20 Sherwin James - Fischer Robert James New York 1967	96
21 Petrosian Tigran - Ivkov Borislav Bugojno 1982	100
22 Geller Efim - Mecking Henrique Sousse 1967	103
23 Benko Pal - Tatai Stefano Malaga 1969	107
24 Bronstein David - Gligoric Svetozar Zurigo 1953	110
25 Stein Leonid - Petrosian Tigran Mosca 1964	114
26 Buslaev Alexander - Stein Leonid Mosca 1963	117

1.3 Il cambio ...exd4	121
27 Barcza Gedeon - Eliskases Erich Stoccolma 1952	123
28 Kovacevic Vladimir - Hort Vlastimil Rovigno/Zagabria 1970	128
29 Botvinnik Mikhail - Smyslov Vasili Mosca 1954 (16)	132
30 Pinter Jozsef - Tal Mikhail Taxco 1985	135
31 Botvinnik Mikhail - Tal Mikhail Mosca 1961 (15)	138
1.4 L'attacco al centro con ...c5	142
32 Portisch Lajos - Gligoric Svetozar Vrnjacka Banja 1966	144
33 Furman Semen - Dorfman Iosif Minsk 1976	148
34 Ghitescu Theodor - Fischer Robert Rovigno/Zagabria 1970	151
35 Lilienthal Andor - Shamkovich Leonid Kiev 1954	155
36 Milev Zdravko - Byrne Robert Varna 1962	157
37 Taimanov Mark - Bronstein David Zurigo 1953	160
38 Podgaets Mikhail - Shereshevsky Mikhail Minsk 1973	163
39 Kuindzhy Alexandr - Shereshevsky Mikhail Vilnius 1974	165
40 Darznieks Artur - Shereshevsky Mikhail Daugavpils 1973	167
41 Pertsikyavichus - Shereshevsky Mikhail Minsk, 1972	169
42 Yuferov Sergei - Shereshevsky Mikhail Minsk 1973	171
43 Smyslov Vasili - Szabo László L'Avana 1965	174

2 Strategia sulle case chiare **177**

44 Browne Walter - Ljubojevic Ljubomir Lucerna 1982	179
45 Jasniewski Zbigniew - Cvetkovic Srdjan Breslavia 1978	183
46 Botvinnik Mikhail - Moiseyev Oleg Mosca 1951	185
47 Mikenas Vladas - Savon Vladimir Mosca 1979	188
48 Zagoryansky Evgeni - Romanovsky Piotr Mosca 1943	191
49 Donner Jan - Keene Raymond Lugano 1968	194
50 Smejkal Jan - Hort Vlastimil Luhacovice 1971	197
51 Bannik Anatoli - Averbakh Yuri Riga 1958	200
52 Gligoric Svetozar - Averbakh Yuri Saltsjobaden 1952	203
53 Stahlberg Gideon - Averbakh Yuri Zurigo 1953	207
54 Simagin Vladimir - Keres Paul Parnu 1947	213
55 Eingorn Vereslav - Kupreichik Viktor Minsk 1987	216

3 Simmetria	219
3.1 Centro aperto	220
56 Vidmar Milan - Rubinstein Akiba Praga 1908	223
57 Bronstein David - Spassky Boris Mosca 1964	226
58 Bronstein David - Balashov Yuri Mosca 1973	229
59 Boleslavsky Isaac - Smyslov Vasili Budapest 1950	232
60 Bolbochan Julio - Smyslov Vasili Mar del Plata 1966	234
61 Rubinstein Akiba - Mieses Jacques San Pietroburgo 1909	236
62 Bondarevsky Igor - Gligoric Svetozar Saltsjobaden 1948	239
63 Polugaevsky Lev - Spassky Boris Manila 1976	242
3.2 Centro bloccato: il cambio cxd5 cxd5	247
64 Botvinnik Mikhail - Tal Mikhail Mosca 1961 (11)	249
65 Plaskett James - Yusupov Artur Graz 1981	251
66 Kotov Alexander - Pilnik Herman Stoccolma 1952	254
67 Ivkov Borislav - Smyslov Vasili L'Avana 1965	257
3.3 Centro "Est-Indiano": il cambio dxc5	260
68 Reshevsky Samuel - Kalme Charles New York 1958-59	262
69 Stahlberg Gideon - Szabo Laszlo Stoccolma 1952	265
70 Barcza Gedeon - Soos Bela Varna 1962	268
71 Romanishin Oleg - Grigorian Karen Mosca 1976	270
4 Asimmetria	275
4.1 Maggioranza centrale vs. maggioranza sull'ala di Donna	276
72 Rubinstein Akiba - Schlechter Carl San Sebastian 1912	278
73 Taimanov Mark - Uhlmann Wolfgang Belgrado 1970	282
74 Gheorghiu Florin - Jansa Vlastimil Sochi 1976	286
75 Portisch Lajos - Ree Hans Wijk aan Zee 1975	290
76 Kotov Alexander - Eliskases Erich Stoccolma 1952	293

4.2	Maggioranza sull'ala di Re vs. maggioranza sull'ala di Donna	296
77	Thomas Alan - Maroczy Géza Hastings 1930	298
78	Smyslov Vasili - Gligoric Svetozar Mosca 1979	300
79	Gligoric Svetozar - Filip Miroslav Zagabria 1965	303
80	Reshevsky Samuel - Botvinnik Mikhail Mosca 1955	306
81	Tukmakov Vladimir - Sveshnikov Evgeni Leopoli 1978	310
82	Geller Efim - Smyslov Vasili Mosca 1952	315
4.3	Formazione Maroczy	318
83	Ree Hans - Cornelis Eduard Siegen 1970	321
84	Psakhis Lev - Pigusov Evgeni Krasnojarsk 1980	326
85	Smejkal Jan - Zuckerman Bernard Polanica Zdroj 1972	328
86	Polugayevsky Lev - Kapengut Albert Leningrado 1971	330
87	Geller Efim - Larsen Bent Monaco 1967	334
4.4	Formazione Andersson ("Riccio")	339
88	Larsen Bent - Gheorghiu Florin Las Palmas 1976	343
89	Andersson Ulf - Gheorghiu Florin Mosca 1982	345
90	Ribli Zoltan - Ambroz Jan Baile Herculane 1982	348
91	Karpov Anatoli - Gheorghiu Florin Mosca 1977	352
92	Pfleger Helmut - Karpov Anatoli Montilla 1976	354
4.5	Trasformazione del ♠ Isolato	357
93	Liptay Laszlo - Portisch Lajos Budapest 1965	359
94	Von Gottschall Hermann - Nimzowitsch Aaron Hannover 1926	364
95	Marshall Frank - Maroczy Géza Ostenda 1905	367
96	Gligoric Svetozar - Bajec Ivo Lubiana 1969	370
97	Najdorf Miguel - Fischer Robert James Buenos Aires 1970	374
98	Larsen Bent - Penrose Jonathan Palma di Maiorca 1969	378
99	Furman Semen - Dementiev Alexander Leningrado 1969	382
4.6	La coppia di ♠♠ arretrati e la coppia di ♠♠ sospesi	386
100	Flohr Salo - Vidmar Milan Nottingham 1936	388
101	Petrosian Tigran - Beljavsky Alexander Mosca 1973	393
102	Petrosian Tigran - Botvinnik Mikhail Mosca 1963 (3)	397
103	Lputian Smbat - Dorfman Isif Tashkent 1984	402

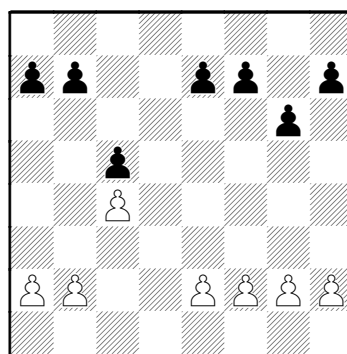
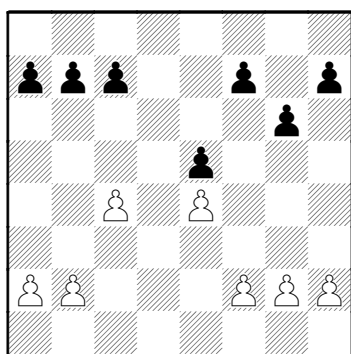
4.7 La coppia degli ♔♚	404
104 Uhlmann Wolfgang - Larsen Bent Fredericia 1957	405
105 Furman Semen - Gipslis Aivars Riga 1955	408
106 Boleslavsky Isaac - Taimanov Mark Mosca 1952	411
107 Kotov Alexander - Barcza Gedeon Mosca vs Budapest 1949	414
108 Botvinnik Mikhail - Furman Semen Partita di allenamento 1961	416
109 Alekhine Alexander - Fine Reuben Kemeru 1937	419
4.8 L'♔ “catalano”	423
110 Razuvaev Yuri - Feller Sebastien Muzina 1988	424
111 Geller Efim - Milic Borislav Belgrado 1956	425
112 Sakharov Boris - Borisenko Georgi Leningrado 1971	428
113 Alekhine Alexander - Bogoljubow Efim Varsavia 1943	431
114 Timoshenko Gennadi - Kholmov Ratmir Tashkent 1982	343
115 Ivkov Borislav - Makarychev Sergei Sochi 1983	436

1 Strategia sulle case scure

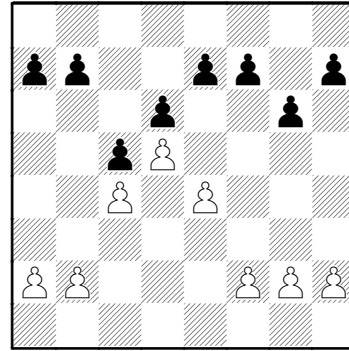
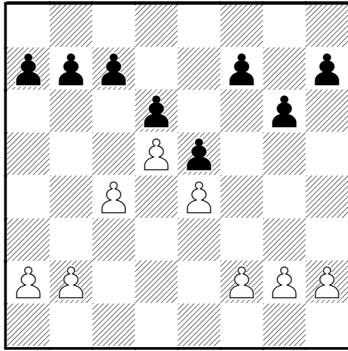
La strategia sulle case scure compare principalmente nelle strutture derivanti dalle aperture Indiane (per esempio Est-Indiana e Benoni), che nel corso degli anni sono passate di moda e ritornate popolari più di una volta.

Alcuni giocatori preferiscono evitarle con il Nero, principalmente per via del vantaggio di spazio di cui il Bianco dispone. Tuttavia il vantaggio di spazio richiede una maggiore attenzione per mantenerlo e, nelle posizioni complesse che ne derivano, una leggera imprecisione da parte del Bianco può consentire all'avversario di sviluppare un pericoloso contrattacco.

L'adozione dell'Est-Indiana (e sistemi associati) ha fruttato un gran numero di spettacolari vittorie a giocatori del calibro di Boleslavsky, Bronstein, Geller, Tal, Gligoric, Stein, Fischer e Kasparov. Di solito il Nero cerca di giocare le sue carte nel mediogioco, poiché in caso di semplificazioni il vantaggio di spazio del Bianco diventa sempre più percepibile. Questo non significa che tutti i finali "est-indiani" siano cattivi per il Nero, ma si può dire che in generale le prospettive siano leggermente favorevoli al Bianco.



Il Bianco cambia in e5/c5

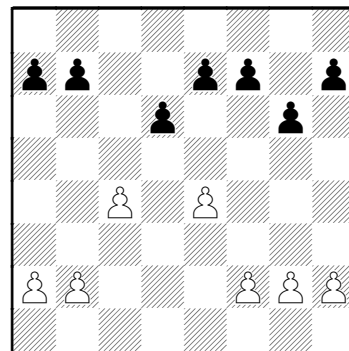
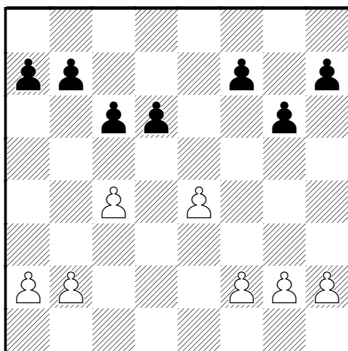


Il Bianco spinge in d5

La reazione centrale del Nero con ...e5 o ...c5 può portare a posizioni con varie strutture pedonali. In risposta a ... e5 (o ... c5) il Bianco può scegliere tre diversi metodi di gioco:

- a) cambiare in e5 (c5);
- b) avanzare il Δ d;
- c) mantenere la tensione al centro.

I primi due approcci sono rappresentati nei diagrammi appena esposti; nel caso c) il Nero di solito non è in grado di mantenere la tensione centrale a lungo, e quindi il cambio in d4 porta a una delle seguenti strutture pedonali.



Il Bianco mantiene la tensione e il Nero cattura in d4

Le posizioni in cui il Bianco risolve la tensione centrale con il cambio dxc5 sono considerate nella sezione 3 (“*Simmetria*”) e quelle con il cambio ... cxd4 nella sezione 4 (“*Asimmetria*”) - sottocapitolo dedicato alla “*Formazione Maroczy*”.

1.1 Il cambio centrale dxe5

Qualsiasi giocatore che scelga un assetto Est-Indiano con il Nero deve essere in grado di gestire con competenza i finali derivanti dal cambio centrale dxe5 seguito dal cambio delle ♖♗. Sono tanti i maestri che con il Bianco spesso risolvono in questo modo il problema della difesa Est-Indiana, anche in considerazione del fatto che in molte posizioni di apertura dxe5 è la mossa migliore.

Cosa può spingere il Bianco a scegliere un simile semplificazione centrale “senza pretese”? Dopo tutto, gli svantaggi qui sono palesemente ovvi. Già negli anni ‘30 si era osservato che il cambio delle ♖♗ alla quinta mossa (dopo 1.d4 ♗f6 2.c4 d6 3.♗c3 e5 4.dxe5 dxe5) non offre al Bianco alcun vantaggio. “*Il ♗e5*”, si diceva allora, “*è più forte del ♗c4*”. Il cambio dxe5 sembra ancora più strano nella variante classica (dopo 1.d4 ♗f6 2.c4 g6 3.♗c3 ♗g7 4.e4 d6 5.♗f3 0-0 6.♗e2 e5 7.dxe5 dxe5), poiché indebolisce permanentemente la casa d4, ciononostante è ancora giocato, e non di rado.

Ci sono diverse ragioni per questa scelta del Bianco. In primo luogo, dopo il cambio al centro il Bianco normalmente guadagna uno o due tempi per lo sviluppo dei suoi pezzi, per esempio: 1.d4 ♗f6 2.c4 d6 3.♗c3 e5 4.dxe5 dxe5 5.♖xd8+ ♘xd8 6.♗f3 ♗fd7 (interessante qui l’idea del maestro sovietico Chebanenko: 6...♗c6!? 7.♗g5 ♗e7!) 7.b3, o 1.d4 ♗f6 2.c4 g6 3.♗c3 ♗g7 4.e4 d6 5.♗f3 0-0 6.♗e2 e5 7.dxe5 dxe5 8.♖xd8 ♗xd8 9.♗g5 ♗e8 10.0-0-0, o 1.d4 g6 2.c4 d6 3.♗c3 ♗g7 4.♗f3 e5 5.dxe5 dxe5 6.♖xd8+ ♘xd8 7.♗g5+ f6 8.0-0-0+.

In secondo luogo il Bianco può eliminare la pressione avversaria contro d4 con la semplice mossa 4.♗c3-d5, dopo la quale il cambio ...♗xd5 cxd5, posizionalmente favorevole al Bianco, di solito è forzato.

In terzo luogo il cambio dxe5 non è privo di implicazioni psicologiche. La difesa Est-Indiana viene solitamente scelta dai giocatori di stile aggressivo, che preferiscono partite complicate con molti pezzi sulla scacchiera, e a cui non piacciono le posizioni “semplici”. Per questo il cambio centrale dxe5 determina già i piani per le due parti nel finale risultante.

La strategia del Bianco è attivare rapidamente i pezzi, per evitare che l’avversario sfrutti la debolezza della casa d4. Grazie alla pressione sulla colonna-d il Bianco mira a forzare ...c6 e quindi occupare con un pezzo l’importante casa d6 (preferibilmente sostenendolo con c4-c5), come nella partita Smyslov-Polugaevsky (Palma di Maiorca 1970).

Il Bianco potrebbe riuscire a sfruttare il $\Delta d5$ passato, ottenuto in seguito al cambio di pezzi su questa casa (vedi **Botvinnik-Tal, partita-modello 1**); oppure occupare d5 o b5 con il suo ♙ , per poi cambiarlo con il ♜c6 e “lavorare” sulle risultanti debolezze del lato di Donna (vedi **Larsen-Hubner, partita-modello 7**).

Prendere in considerazione tutti i diversi piani non è possibile, ma la sua strategia generale è chiara: sviluppo rapido, controllo del centro, attacco sul lato di Donna.

Dal canto suo il Nero cercherà di neutralizzare la pressione e cambiare i pezzi attivi dell'avversario, in particolare l' ♙ camposcuro (vedi **Flohr-Geller, partita-modello 4**; **Larsen-Fischer, partita-modello 3**; **Berger-Gligoric, partita-modello 11**), per poi sfruttare le debolezze delle case scure dell'avversario al centro (d4!) e sul lato di Donna.

Naturalmente è inevitabile che la ricerca dei rispettivi obiettivi crei un conflitto e il cambio dxe5 promette un gioco non meno interessante che dopo le altre mosse tematiche dell'Est-Indiana: d4-d5 e ...e5xd4.

Smyslov Vasili

Polugaevsky Lev

Palma di Maiorca 1970

1. ♜f3 ♜f6 2. g3 g6 3. b3 ♙g7 4. ♙b2 d6 5. d4 0-0 6. ♙g2 e5 7. dxe5 ♜g4 8. h3
 ♜xe5 9. ♜xe5 dxe5 10. ♞xd8 ♞xd8 11. ♜d2 ♜d7 12. 0-0-0 ♞e8 13. ♜c4 ♜b6
 14. ♜a5 ♞b8 15. ♞d2 c6 16. ♞hd1 f6 17. ♞d8 ♞f7 18. ♞xe8 ♞xe8 19. ♙a3 ♜d5
 20. ♙d6 ♞a8 21. c4 ♜e7 22. ♙c7 f5 23. ♞d8+ ♞f7 24. c5 ♜d5 25. ♙d6 ♙f6
 26. ♞f8+ ♞g7 27. ♜c4 e4 28. f3 exf3 29. ♙xf3 ♙g5+ 30. ♞d1 ♜c3+ 31. ♞e1 ♜b5
 32. ♞e8 ♞f7 33. ♞h8 ♙f6 34. ♜e5+ ♞g7 35. ♞e8 h5 36. e3 ♜c3 37. ♜xc6 bxc6
 38. ♙xc6 ♙b7 39. ♞xa8 ♙xc6 40. ♞xa7+ ♞g8 41. ♞a6 ♙d5 42. c6 ♜e4 43. c7
 ♙b7 44. ♞a8+ ♞f7 45. ♙b4 1-0

PARTITA-MODELLO 1

**Botvinnik Mikhail
Tal Mikhail**

Mosca 1961 (13)

Difesa Est-Indiana

L'APERTURA

1.d4 ♘f6 2.c4 g6 3.♗c3 ♕g7 4.e4 d6
5.f3 0-0 6.♖e3 e5 7.dxe5

La variante Saemisch è sempre stata un'arma formidabile nelle mani di Botvinnik; le sue vittorie divennero famose, mentre le sue sconfitte erano molto rare e in queste ultime la colpa non era della sua strategia in apertura.

Botvinnik era solito stabilire un "cuneo" con 7.d5, per poi schiacciare senza pietà il Nero al centro e sull'ala di Re (memorabile, a questo proposito, è la 21a partita che concluse questa stessa finale mondiale del 1961 contro Tal).

La sua decisione di cambiare le ♔♔ in questa partita è quindi dovuta a fattori psicologici, dettata principalmente dalla situazione del match: "...dopo aver vinto la 12a partita, Tal era di umore aggressivo, come si può intuire dalla scelta dell'apertura. Tenendo conto di questo, il Bianco decide correttamente che la sua priorità è cambiare le ♔♔" (Botvinnik).

7...dxe5 8.♔xd8 ♖xd8



9.♗d5 ♗xd5

Qui, a differenza della variante classica, il ♗e4 è difeso (si confronti la Ivkov-Tal, partita-modello 6) e il cambio in d5 è il più consigliabile.

Il tentativo di giocare in "stile Tal" avrebbe portato ad una posizione deprimente: 9...♗e8?! 10.0-0-0 ♖d7 11.♖d3 c6 12.♗c3 ♗a6 13.a3 ♗ec7 14.♗ge2 ♗e6 15.♖c2 ♗ac5 16.♗xd7 ♗xd7 17.♖d1 ♖f8 18.b4! a5 19.c5 e il Nero è quasi paralizzato.

10.cxd5 c6 11.♖c4 b5

Tal non si accontenta del seguito lineare 11...cxd5 12.♖xd5 ♗c6, cercando di conquistare l'iniziativa sul lato di Donna (Boleslavsky-Najdorf, Zurigo 1953).

D'altro canto, come più tardi mostrato da Geller, qui il Nero poteva contare su una buona giocata: 13.0-0-0 ♖d4! 14.♙xd4 exd4 15.♗e2 ♙f5!, Calero-Geller (L'Avana 1963).

Ora al Bianco sfuggì l'occasione di pareggiare con 16.♙xb7! e si ritrovò poche mosse dopo in situazione disperata:

16.♗d2? ♜ac8 17.♜c1 ♙h6+!
18.f4 ♜xc1 19.♗xc1 (19.♜xc1 d3!)
19...♙xf4+.

12.♙b3 ♙b7 13.0-0-0

13.♜c1 è più pericolosa per il Nero perché, dopo 13...cxd5? 14.♜c7 ♜d7 15.♜xb7!, il Bianco vince. Nemmeno 13...♜d7?! 14.♗e2 cxd5 15.♙xd5 ♗a6 16.♙xb7 ♜xb7 17.♗c3 è buona per il Nero, Perez-Gligoric (L'Avana 1962).

Tuttavia 13...a5! (Boleslavsky) risolve tutti i problemi: "Il Bianco è sviluppato peggio del suo avversario", scrive Boleslavsky, "e desidera ottenere un vantaggio grazie alla tattica. Tale gioco è posizionalmente ingiustificato e il Nero deve essere in grado di trovare una risposta efficiente".

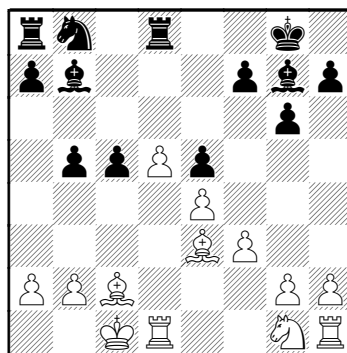
Riportiamo una delle varianti tratte dall'interessante analisi di questo eccezionale Grande Maestro:

14.a4 bxa4! 15.♙xa4

(Se 15.♙a2? allora 15...cxd5!, mentre 16.♜c7 ♜d7 17.♜xb7 ♜xb7 18.♙xd5 è ora cattiva per via di 18...♜xb2 19.♙xa8 a3 e il Nero vince)

15...cxd5 16.♜c7 ♙c8 17.exd5 ♗a6 18.♜c1 ♗b4 19.♙c6 ♜a6 e il Nero sta meglio.

13...c5 14.♙c2



Botvinnik ha intenzione di attaccare i ♖♖ del Nero sul lato di Donna con b2-b3 e a2-a4.

14...♗d7

I pensieri formulati da Bronstein sulle prospettive future del Nero sono una lettura interessante:

“Non c'è dubbio che Tal abbia ottenuto un certo controgioco. Il suo obiettivo immediato dovrebbe essere quello di bloccare il ♖ con il ♗, che in questo caso riuscirebbe a svolgere un gran numero di funzioni utili, da una casa ben protetta. A quel punto avrebbe potuto cominciare ad avanzare gradualmente i ♖♖ del lato di Donna. In termini concreti la partita sarebbe potuta continuare così: 15.♗e2 ♜ac8, seguita da 16...♗f6, 17...♗e8 e 18...♗d6.

Naturalmente il Nero avrebbe dovuto adattare le proprie manovre in funzione dei piani e delle mosse del Bianco; ma in generale, anche in caso di manovra 17...♗f6, 19...♗e8 e 21...♗d6, questo non porterebbe alcun danno al Nero.

Dopo aver scartato questo piano, Tal si ritroverà a dover affrontare la triste necessità di bloccare il ♖ con la ♜.

Il teorico per eccellenza del blocco -Nimzowitsch- lo avrebbe condannato per questo: è noto che il ruolo di bloccatore dovrebbe essere assegnato ad un pezzo che nel fare questo mantiene comunque la sua capacità di attaccare.

In partita Botvinnik concretizza questi concetti generali in varianti concrete”.

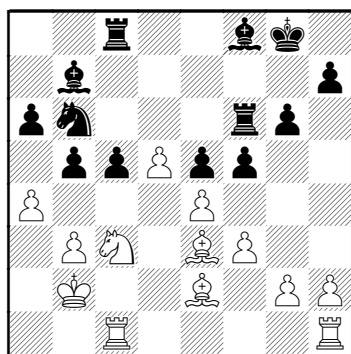
15. ♖e2 ♙f8 16. ♗c3 a6?!

“Forse la mossa perdente. L’♙b7 è fuori gioco da molto tempo e, soprattutto, il Bianco può portare avanti il suo piano senza ostacoli. Il Nero avrebbe dovuto giocare 16...b4”.(Botvinnik).

17.b3 ♖ac8 18. ♙d3 ♗b6 19. ♙e2 ♖d6 20. ♖b2

“Il Bianco para la minaccia 20...b4 21. ♗b1 c4, a cui potrebbe seguire 22.bxc4 ♗xc4+ 23. ♙xc4 ♖xc4 24. ♖c1 irrompendo attraverso la colonna-c.” (Botvinnik).

20...f5 21. ♖c1 ♖f6 22.a4



Il Bianco ha completato il proprio piano. Ora crea delle gravi debolezze nella struttura pedonale del Nero sul lato di Donna.

22...bxa4 23.bxa4 a5 24. ♖c2 c4

25. ♖b1 ♙b4 26. ♗a2 ♙c5 27. ♙xc5 ♖xc5 28. ♗c3!

Il Bianco ha un vantaggio posizionale decisivo, e il modo per concretizzarlo è solo questione di gusti.

Botvinnik analizzò 28.f4, ma non voleva lasciare alcuna opportunità all’avversario dopo 28...exf4 29.e5 ♖f8 30. ♖xb6 ♙xd5 o 28...fxe4 29.fxe5 ♖f2 30. ♗d2 ♗xd5 31. ♖xb7 e3+.

Come diceva Capablanca, il modo più “bello” per vincere è quello più semplice.

28...♙c8 29. ♖b2 ♙d7

“Molto più tenace era 29...fxe4 30.fxe4 (30. ♗xe4 ♙f5) 30...♙d7 31. ♖hb1 ♙xa4+ 32. ♗xa4 ♗xa4 33. ♖b8+ ♖f8 (in partita questa mossa non sarebbe stata possibile dal momento che il Bianco avrebbe vinto con f3-f4).

Ma dopo 34.d6 ♖cc8 35. ♖xc8 ♖xc8 36. ♖b7 la posizione del Bianco è chiaramente vinta” (Botvinnik).

30. ♖hb1 ♙xa4+ 31. ♗xa4 ♗xa4 32. ♖b8+ ♖g7 33. ♖1b7+ ♖f7 34.d6 ♖xb7 35. ♖xb7+ ♖f6 36. ♖xh7 ♖c8 37.d7 ♖d8 38. ♙xc4 ♗c5 39. ♖f7+ ♖g5 40. ♙b5 fxe4 41.fxe4 1-0

PARTITE SUPPLEMENTARI

Sokolov Vladimir
Janosevic Dragoljub

Belgrado 1961

1.d4 ♘f6 2.c4 g6 3.♗c3 ♙g7 4.e4
d6 5.f3 0-0 6.♙e3 e5 7.dxe5 dxe5
8.♞xd8 ♞xd8 9.♗d5 ♗e8 10.0-0-0
♞d7 11.♙d3 c6 12.♗c3 ♗a6 13.a3
♗ec7 14.♗ge2 ♗e6 15.♙c2 ♗ac5
16.♞xd7 ♗xd7 17.♞d1 ♙f8 18.b4 a5
19.c5 axb4 20.axb4 ♙e7 21.♗a4 ♗f8
22.♗b2 ♗e8 23.♙b3 ♙d8 24.g3 ♙c7
25.h4 ♗f6 26.♗c2 ♗h5 27.♗b6 ♙xb6
28.cxb6 ♗e7 29.♗b2 f6 30.g4 ♗hg7
31.h5 g5 32.h6 ♗e8 33.♗g3 ♗d6
34.♗f5+ ♗xf5 35.gxf5 ♗d4 36.♙xd4
exd4 37.♞xd4 ♙d7 38.♞d1 ♙e8
39.♙e6 ♞b8 40.♞d3 ♞a8 41.♞d1
♞b8 42.♗c3 ♞a8 43.♗b3 ♞a6
44.♙g8 ♞a8 45.♙c4 ♙h5 46.♙e6
♙e8 47.f4 gxf4 48.♞f1 ♙f7 49.♙xf7
♗xf7 50.♞xf4 ♞g8 51.♞f1 ♞g4
52.♞e1 ♗e7 53.♞a1 ♗d6 54.♞a7
c5 55.♞xb7 ♞xe4 56.bxc5+ ♗xc5
57.♞xh7 ♞e3+ 58.♗c2 ♗xb6 59.♞h8
♞h3 60.h7 ♗b7 61.♗d2 ♗a7 62.♗e2
♗b7 63.♗f2 ♗a7 64.♗g2 ♞h5
65.♗g3 ♗b7 66.♗g4 ♞h1 67.♞f8
♞xh7 68.♞xf6 ♗c7 69.♞e6 ♗d7
70.♗g5 1-0

Boleslavsky Isaac
Najdorf Miguel

Zurigo 1953

1.d4 ♗f6 2.c4 g6 3.♗c3 ♙g7 4.e4 d6
5.f3 0-0 6.♙e3 e5 7.dxe5 dxe5 8.♞xd8
♞xd8 9.♗d5 ♗xd5 10.cxd5 c6 11.♙c4
cxd5 12.♙xd5 ♗c6 13.♞d1 ♗d4
14.♗f2 ♙e6 15.♙xe6 ♗xe6 16.♗e2

f5 17.♗c3 f4 18.♙c1 ♙f8 19.♞xd8
♞xd8 20.♞d1 ♙c5+ 21.♗f1 ♙d4
22.♗d5 ♗f7 23.♙d2 ♞c8 24.♞c1
♞xc1+ 25.♙xc1 g5 26.♗e2 h5 27.h3
♗f8 28.b3 ♗g6 29.♙d2 ♗e6 30.♙e1
♗e7 31.♗xe7 ♗xe7 32.♗d3 b5 ½-½

Calero Ivan

Geller Efim

L'Avana 1963

1.d4 ♗f6 2.c4 g6 3.♗c3 ♙g7 4.e4
0-0 5.♙e3 d6 6.f3 e5 7.dxe5 dxe5
8.♞xd8 ♞xd8 9.♗d5 ♗xd5 10.cxd5
c6 11.♙c4 cxd5 12.♙xd5 ♗c6 13.0-0
0-0 ♗d4 14.♙xd4 exd4 15.♗e2 ♙f5
16.♗d2 ♞ac8 17.♞c1 ♙h6+ 18.f4
♞xc1 19.♗xc1 ♙xf4+ 20.♗e2 ♗g7
21.h3 ♙e3 22.♗b3 ♙d7 23.♞d1 ♙a4
24.♙xb7 ♞d6 25.♗d3 ♙b5+ 26.♗c2
♙e2 0-1

Perez Francisco Jose

Gligoric Svetozar

L'Avana 1962

1.d4 ♗f6 2.c4 g6 3.♗c3 ♙g7 4.e4 d6
5.f3 0-0 6.♙e3 e5 7.dxe5 dxe5 8.♞xd8
♞xd8 9.♗d5 ♗xd5 10.cxd5 c6 11.♙c4
b5 12.♙b3 ♙b7 13.♞c1 ♞d7 14.♗e2
cxd5 15.♙xd5 ♗a6 16.♙xb7 ♞xb7
17.♗c3 ♗c7 18.0-0 ♗e6 19.♗d5 ♗d4
20.♞c5 ♞e8 21.♗f2 f5 22.♞fc1 fxe4
23.♞c8 ♞xc8 24.♞xc8+ ♗f7 25.fxe4
♗e6 26.♞a8 ♗d4 27.b3 ♙f8 28.♞c8
♙d6 29.g3 ♗e6 30.♞e8+ ♗f7 31.♞c8
♗e6 32.♞e8+ ♗f7 33.♞d8 ♗e6
34.♙xd4 exd4 35.♗e2 ♞f7 36.♞a8
♙c5 37.♗f4+ ♗d6 38.♞d8+ ♗c6
39.♗d3 ♙d6 40.e5 ♙c7 41.♞xd4 ♞e7
42.♞e4 ½-½

PARTITA-MODELLO 2

Geller Efim
Boleslavsky Isaac

Mosca 1952

Difesa Est-Indiana

L'APERTURA

1.c4 ♘f6 2.♘c3 g6 3.e4 d6 4.d4 ♙g7
5.f3 0-0 6.♙e3 e5 7.♘ge2 ♘bd7
8.♚d2 c6 9.0-0-0 ♚a5

Questa sortita di Donna era un chiaro esperimento, mai giocato in precedenza. Di per sé tale mossa è meno cattiva della sua reputazione. Il fatto è che Boleslavsky la collegava con il piano sbagliato di conservare il centro con ...♙e8 e attaccare sull'ala di Donna con ...b5.

Ma la posizione precaria della ♚ permette l'esecuzione solo della prima parte del piano; pertanto nel seguito il Nero si ritroverà a dover giocare ...a6 e ...b5 con la ♚ in d8.

Un'interessante idea è stata proposta dal maestro sovietico Petrushin: 9...a6 10.♙b1 b5 11.♘c1 exd4!? 12.♙xd4 ♙e8. Il suo primo tentativo fu un successo e, dopo 13.♙f2 ♙f8 14.♘b3?! b4 15.♘a4? c5 16.♙g3 ♙e6 17.♘c1 ♙b7 18.b3 ♙c6 19.♘b2 a5, il Nero ottenne un forte attacco sull'ala di Re, Meshkov-Petrushin (Kazan 1980).

10.♙b1 a6 11.♘c1 ♙e8?!

Il Bianco minaccia di scacciare la ♚ con ♘b3 e di fare pressione al centro con dxe5 e c4-c5.

Per questi motivi l'ultima mossa del Nero è debole.

Come mostrato nel bollettino del torneo da Goldberg e Rovner, bisognava giocare 11...exd4! e, dopo 12.♙xd4 ♘c5, si raggiunge una situazione tesa, per esempio: 13.a3 ♘a4! 14.♘xa4 ♚xa4 15.♙a2 c5!

Dopo la mossa del testo Geller schiaccia rapidamente la posizione del Nero e forza un finale vinto.

12.♘b3 ♚c7 13.dxe5 dxe5 14.c5 ♘f8

La stessa posizione si verificò 20 anni più tardi nella partita Savon-Brond (Mar del Plata 1971): il Nero giocò 14...♙f8, evitando il cambio delle ♚♚ ma, dopo 15.♘a4 ♙e7 16.♚c3! ♘f8 17.♘b6 ♙b8 18.♘c4! ♘6d7 19.h4 ♘e6 20.♘d6 ♙d8 21.♙c4 ♘dxc5 22.♘xf7!, la sua posizione crollò.

15.♚d6 ♘e6 16.♙c4 ♙f8 17.♚xc7 ♘xc7

